



# WOLFIinfo

N° 31 - Avril 2010



INAUGURATION

**tout j-86**

Le Fort Kléber  
se met au

**vert !**

# Sommaire

## Pages

- |         |  |
|---------|--|
| 4       | <b>Vie du village</b><br>Vœux du maire 2010,<br>Nouvel an chinois.                             |
| 5       | Informatique, Aqua Tonic,<br>Congrès donateurs de sang,<br>Recensement.                        |
| 6 - 7   | <b>Associations</b><br>Aïkido, Solidarité avec Haïti,<br>AAPPMA de Wolfisheim.                 |
| 8       | <b>Wolfi'Smile - Santé - Culture</b><br>Parole de flic, Dépistage cancer,<br>Désert d'Atacama. |
| 9       | <b>Culture</b><br>Semaine africaine.   |
| 10 - 11 | <b>Travaux - Fort Kléber</b>   |
| 12      | <b>Environnement</b>   |
| 13      | <b>Finances</b>  |
| 14      | <b>Vie scolaire...</b>   |
| 15      | <b>CIAS - RDV déchèterie - Erratum</b>   |
| 16      | <b>Agenda</b>  |



## WOLFIinfo

N°31 - Avril 2010

Directeur de la publication : Éric AMIET  
Responsable de la publication : Michel WARTEL  
Comité de rédaction : C. HUSS - L. MEYER -  
M. ROSSIGNOL - S. SCHWARTZ -  
P. WENDLING - P. WOLFF  
Mise en page : Cré Home  
Crédit photo : WOLFISHEIM  
(sauf mentions) - Cré Home - Fotolia  
Impression : Valblor - Illkirch  
Labélisé IMPRIM'VERT  
sur papier 100% recyclé  
Distribution : Impact Media Pub  
Tirage : 2200 exemplaires

Contact :

[wolfinfo@gmail.com](mailto:wolfinfo@gmail.com)

**Mairie de Wolfisheim**

19 rue du Moulin - 67202 Wolfisheim  
Tél. 03 88 78 14 19 - Fax : 03 88 77 02 75

Site web : <http://www.wolfisheim.fr/>  
courriel : [mairie@wolfisheim.fr](mailto:mairie@wolfisheim.fr)

Vie du village Vie du village Vie du village

# Rémy Schlichter n'est plus...

Élu maire à trois reprises, Rémy Schlichter laisse une empreinte indélébile dans le village. Il avait pris la succession de Jules Michel avec qui il siégea comme conseiller municipal puis en tant qu'adjoint.

Pendant 36 ans au service de la commune et de ses habitants il aura contribué à l'image actuelle de Wolfisheim et aura permis la transformation en douceur d'un petit village agricole en une commune jeune et dynamique solidement inscrite dans la proche périphérie de Strasbourg tout en préservant son côté bucolique et rural. Conseiller Général et Conseiller Communautaire, Rémy Schlichter était médaillé des anciens combattants de la guerre d'Algérie et Chevalier du mérite agricole.

Les actions les plus marquantes de ses mandats successifs se sont portées sur la réalisation du Centre Sportif et Culturel en 1984, la construction de la maison de retraite "Au fil de l'eau" en 1996, la construction de l'école maternelle et l'agrandissement de l'école élémentaire et enfin l'acquisition du Fort Kléber lorsque l'armée quitte ce lieu historique également en juillet 1996. L'histoire locale retiendra, son dynamisme, son engagement profond auprès des habitants et sa participation active à toutes les manifestations locales.

C'est au Thoronet, village typique de la vallée de l'Argens (dans le Var), lieu qu'il avait choisi pour profiter d'un repos bien mérité, qu'il s'est éteint quelques jours avant ses 78 ans.

Nous présentons toutes nos sincères condoléances à son épouse, sa famille et ses proches.

Le maire, Éric Amiet,  
les adjoints et conseillers municipaux,  
et l'ensemble des employés municipaux.



Rémy Schlichter - Un dernier adieu - Le Thoronet - Var.

Vie du village Vie du village Vie du village Vie du village Vie du village Vie du village

# VŒUX DU MAIRE 2010

Éric Amiet, maire de Wolfisheim, a présenté ses vœux à ses administrés en faisant le point sur l'année écoulée, ainsi qu'une présentation des projets à venir tel que l'aménagement du Fort Kléber sans oublier de remercier les adjoints, les conseillers municipaux et le personnel administratif pour le travail accompli au quotidien.

Puis André Lobstein, Conseiller Général et maire d'Eckbolsheim, a pris la parole pour redire combien les liens entre les deux communes sont forts et pour conforter la population sur l'unité de l'ensemble des maires de la ceinture Ouest de Strasbourg en ce qui concerne les projets de l'aménagement des voies de circulation et l'évolution des transports en commun.

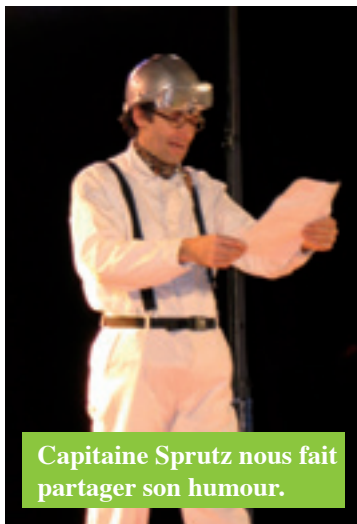
Marlise Jung et Michel Wartel, maires adjoints, ont procédé ensuite à la remise des prix pour le fleurissement d'été et les décorations de Noël aux habitants méritants.

**C'est alors qu'un phénomène paranormal s'est produit !**

Descendu directement de sa galaxie intersidérale, le Capitaine Sprütz a posé son "astroleb" du côté de la salle polyvalente afin de nous faire partager sa vision du monde "infiniment grand de l'infini". Le héros de l'espace, affublé d'un look désopilant, un



peu prétentieux mais tendrement naïf, évoque les petits tracas de notre quotidien avec humour. Il parle de tout et de rien, déforme les sujets d'actualité pour mieux en rire, mais caché derrière un accent inimitable, le "sexe symbole" de l'Alsace nous met face à nos travers. La politique, la publicité, les jeunes, les traditions alsaciennes sont épinglés avec humour mais sans méchanceté.



Capitaine Sprütz nous fait partager son humour.

Le "super héros" nous fait partager son amour infini de la terre, des hommes et de la vie en général. Venus nombreux, les spectateurs se sont laissés emporter dans la tornade intergalactique du rire et de la bonne humeur.

À la fin du spectacle, le public encore sous le charme s'est retrouvé autour du traditionnel vin chaud et des galettes pour deviser gaiement tandis que le "héros de l'espace, sexe symbole de l'Alsace" s'est envolé vers d'autres cieux.

# NOUVEL AN CHINOIS

Le 14 février nous avons quitté l'année du Bœuf pour entrer dans l'année du Tigre de Métal. A cette occasion ce 13 février, Wolfisheim a vécu à l'heure chinoise, le magasin de saveurs asiatiques Paris Store nous a présenté une animation traditionnelle : la danse du Dragon. Cette danse a réjoui petits et grands venus nombreux profiter du spectacle.

Le Nouvel An Chinois, 农历新年 (nónglì xīnnián)

aussi appelé Fête du printemps ou Fête du Têt au Vietnam est la fête la plus importante pour les communautés chinoises à travers le monde entier. Le terme nongli xinnian signifie littéralement "nouvel an du calendrier agricole" car il se célèbre suivant le calendrier chinois qui est à la fois lunaire et solaire. Cette fête se déroule sur quinze jours et s'achève avec la fête des lanternes,

traditionnels : 元宵節,

simplifiés : 元宵节 (pinyin : yuánxiāojié),

moment dont on profite en prenant des vacances, en se réunissant en famille et entre amis.



Le Tigre 虎 (hǔ), selon le zodiac chinois, est énergique, aventureux, indépendant, inventif, généreux, sans repos et impulsif. Il s'entend bien avec le Cheval ou le Chien.



## INFORMATIQUE



L'atelier informatique rouvre ses portes à partir du 12 avril prochain, tous les lundis (sauf celui de Pentecôte) jusqu'au 21 juin pour des cours de vulgarisation (30 € les 10 séances). **Il reste encore une ou deux places à pourvoir, merci de vous inscrire en Mairie.**

Les personnes déjà inscrites seront contactées par téléphone pour confirmation.

Conjointement, des cours de perfectionnement pour traitement de photos (limités à quatre personnes) seront donnés. Inscription en Mairie (60 € les 10 séances).

## AQUA TONIC à Wolfi'

La gymnastique aquatique est une gym douce qui peut, tout à la fois, **vous muscler et vous relaxer.**

Aqua Tonic vous propose de nombreux cours pour les adultes, les bébés, les seniors et les femmes enceintes dans les différentes piscines de Strasbourg.

**Cours de gymnastique en musique :**

**le jeudi à 19H30** à l'école maternelle Maxime Alexandre.

**Cours de step pour les ados / adultes débutants :**

**le lundi à 19h30 et le jeudi à 18H30**

à l'école élémentaire Germain Muller.

**Plus d'informations sur nos activités :**

<http://aquatonic.strasbourg.free.fr/index.html>

## Congrès départemental DES DONNEURS DE SANG

**“Le relais de la vie”**

**partira le samedi 24 avril 2010**

**de Scherwiller** pour un

trajet de 63 km passant par l'hôtel

du Département à Strasbourg

avant d'arriver à Wolfisheim vers 17h.

En effet, c'est l'amicale des donneurs de sang bénévoles d'Oberschaeffolsheim/Wolfisheim qui organise le congrès 2010.

**Au rond-point d'entrée du village, une dizaine de relayeurs transportera le relais jusqu'à la salle polyvalente (ou la petite mairie) pour une pause rafraîchissante avant de repartir vers Oberschaeffolsheim où se déroulera, dimanche 25 avril à partir de 9h, le congrès. Merci de soutenir cette manifestation en participant au relais (inscription en mairie) ou en temps que spectateur.**



## RECENSEMENT de la population



Les chiffres issus du comptage de la commune (janv.-fév 2008) et ceux de l'INSEE (juillet 2008), étaient des chiffres intermédiaires qui, afin d'assurer l'égalité de traitement des communes, seront désormais actualisés tous les ans.

**Au 1<sup>er</sup> janvier 2010 la population légale en vigueur à Wolfisheim est de :**

**3998 habitants**

Vie du village Vie du village Vie du village Vie du village Vie du village Vie du village

# AÏKIDO CLUB DE WOLFISHEIM

## Fête de Noël et passages de grades

La fête de Noël de la section enfants du club d'Aïkido de Wolfisheim (ACW) s'est déroulée au dojo du Fort Kléber Dimanche 20/12/2009 devant un parterre de parents et de sympathisants venus nombreux.

A l'Aïkido Club de Wolfisheim, comme dans de nombreux clubs d'Aïkido, les grades vont de 6<sup>e</sup> kyu (ceinture blanche) à 1<sup>er</sup> kyu (ceinture marron). Mais après la ceinture orange (4<sup>e</sup> kyu), les pratiquants ne portent plus de ceinture de couleur. On repasse donc à une ceinture blanche alors qu'on a le niveau ceinture verte, parce que **dès lors, on peut porter la fameuse jupe-culotte qui masque le déplacement des pieds, appelée Hakama.** Au delà du premier kyu vient la ceinture noire 1<sup>re</sup> DAN qui ne peut être présentée que devant un jury de la fédération.

Les festivités de ce dimanche - parce qu'il s'agit avant tout d'une fête, même si un certain stress de l'examen est quand même présent dans le cœur de chaque enfant - ont débuté le matin par un petit cours d'échauffement d'une heure avant **les passages des 3<sup>e</sup>, 2<sup>e</sup> et 1<sup>er</sup> Kyu** qui se sont déroulés jusqu'à midi.

Ensuite, toute cette petite troupe, accompagnée de quelques parents bénévoles est allée déjeuner au restaurant "l'Entracte" à Wolfisheim où une bonne table avait été réservée.

Dès 14h30, l'après midi a été consacré au **passage de grade des "petits" ceintures blanches jusqu'à 4<sup>e</sup> kyu** (ceinture orange) où chaque enfant à tour de rôle, selon son niveau montre à la demande du professeur Maître Paul Matthis, qu'il sait faire les techniques apprises au courant de l'année.

L'assiduité et le sérieux de ces petits samurai en herbe étant ce qu'ils sont, la trentaine d'enfants présent a démontré, avec brio et à tour de rôle, qu'elle méritait son niveau supérieur, y compris quand les plus petites ceintures blanches à peine plus hautes que 3 pommes ont du faire des randori (plusieurs adversaires attaquent à rythme soutenu) contre les grands gabarits bienveillants de 14 ans et plus !

La fête s'est terminée dans la bonne humeur par une **démonstration d'Aïkido effectuée par les 4 jeunes de Wolfisheim qui ont obtenu leur ceinture noire** en février de cette année, suivie de la distribution à chaque enfant d'un sachet rempli de Père Noël en chocolats et par un buffet organisé conjointement par Maître Paul Matthis et quelques parents bénévoles.

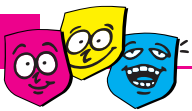
Yann PERRAIS



*"...les plus petites ceintures blanches à peine plus hautes que 3 pommes ont du faire des randori..."*







ANIMATIONS JEUNES

# PAROLE DE FLIC

*" En tant que parent présent ce soir là, je remercie les animateurs du Wolfi'Smile pour la qualité de leurs animations ! "*

Dans le cadre des rencontres mensuelles des ados, à l'issue de la projection d'un film traitant du trafic de drogue, les quelques jeunes réunis à la petite mairie ont eu le privilège de rencontrer un policier alsacien au parcours exceptionnel. **Luc Rudolph a tout connu ou presque de la police : commissaire en province, directeur des services de la police nationale, contre-espionnage à Berlin avant la chute du mur et même un poste au cabinet du ministère de l'Intérieur !**

Cette énumération n'est pas exhaustive, la Légion d'Honneur épinglée au revers de son veston témoigne de ses compétences et de sa carrière hors du commun.

**C'est avec beaucoup de pédagogie et surtout de bonne humeur qu'il a partagé ses multiples expériences.** Les questions ont été très variées : les planques, les dangers d'internet, les risques du métier, les peines encourues par les malfrats, la réalité de la police scientifique en France, les taux de résolution des crimes et délits, la vie de famille au quotidien d'un policier, les bavures.

Mais c'est surtout l'anecdote d'un de ses premiers réveillons du jour de l'an en tant que commissaire dans une petite ville du Nord de la France qui les a amusés : fait extraordinaire, il a été appelé à venir constater 3 décès dans la même nuit !



A l'issue de cette soirée, autour du "bar", Luc Rudolph leur avait réservé d'autres surprises : il leur a montré un casque type anti-émeute, mais surtout des insignes du FBI ou de la police de New-York. Tous sont repartis aussi avec un ouvrage racontant la Police en France, livre coécrit par M. Rudolph et qu'il leur a très gentiment offert. Actuellement, jeune retraité mais effectuant des missions ponctuelles à l'étranger notamment, Luc Rudolph écrit un livre traitant de la Résistance au sein de la Police durant la seconde guerre mondiale. Les jeunes, les animateurs et les membres de la commission jeunes remercient chaleureusement monsieur Rudolph pour sa sympathique intervention.

**À VENIR**

**ACCUEIL DE LOISIRS DU 6 AU 9 AVRIL 2010  
POUR LES 4 - 12 ANS**

À l'école élémentaire  
"Germain Muller"



8

**WOLFI'SMILE WOLFI'SMILE**

# FOULE POUR LE "DÉSERT D'ATACAMA"

En janvier il y avait foule à la Petite Mairie pour la venue de Marie-Reine Gross. Cette habitante de Wolfisheim est venue y présenter en images et en musique son périple à travers le désert d'Atacama au Chili. A bicyclette, cette sportive est partie seule durant 2 mois découvrir cette région plus que sauvage et désertique, en vivant sous la tente ou chez l'habitant. Riche de ses souvenirs, elle a su communiquer au public sa passion des voyages. Des amis chiliens étaient venus la soutenir et ont accepté de répondre aux questions plus précises concernant le Chili, la géographie, les coutumes ou même la politique.

Le public présent a tout autant apprécié l'exploit sportif que la présentation de ce désert assez méconnu ici. L'an dernier elle a parcouru de la même façon les Balkans, peut-être aurons nous la chance de la recevoir à ce sujet.

Un grand merci au restaurant l'Entracte qui a fourni des chaises afin de faire face à l'affluence exceptionnelle du public ce soir là !

**ENCART SANTÉ**

## CANCER COLORECTAL

Il peut être guéri et même évité grâce au dépistage...

Le cancer colorectal est le cancer du gros intestin. C'est l'un des plus fréquents et après le cancer du poumon, la deuxième cause de décès par cancer. L'Alsace détient le triste record de France et touchera 1 personne sur 17 dans le Bas-Rhin.

Il touche les femmes comme les hommes.

Votre médecin généraliste vous conseillera et vous remettra le test de dépistage. N'hésitez pas, si vous avez entre 50 et 74 ans :

**Faites le test tous les deux ans**

Dépisté tôt, on peut le guérir 9 fois sur 10, sans chimiothérapie ni radiothérapie. En Alsace 388 cas de cancers ont été guéris et 2016 évités depuis 2003 (chiffres de 12/2010).

Diminuons le risque avec une meilleure alimentation (plus de fruits et légumes) et en mangeant moins de viandes rouges, de charcuterie ou de graisses animales.

**ADECA Alsace** - 122 rue de Logelbach  
BP 30593 - 68008 Colmar CEDEX

**Tél. : 03 89 12 70 13** - Fax : 03 89 12 70 17

secret@adeca-alsace.fr - [www.adeca-alsace.fr](http://www.adeca-alsace.fr)

*"Dans la commune de WOLFISHEIM, la 2<sup>e</sup> campagne a débuté en janvier 2010. Lors de la 1<sup>re</sup> campagne, 52,1% des personnes concernées ont participé. Ce taux doit dépasser 45,3% pour une bonne utilisation des deniers publics."*

**Santé Santé Santé**



# SEMAINE AFRICAINE À WOLFISHEIM

## L'ALSH EN AFRIQUE

Nous sommes partis en safari ! Durant la première semaine des vacances de février, au détour d'un couloir, les enfants pouvaient tomber nez à nez avec une girafe, un zèbre ou encore des singes.

Nous avons découvert une multitude de fruits exotiques tels que : le kumquat, le tamarillo, la mangue, la pitaya jaune, la grenade, le mélanon ...

Ce fut également l'occasion d'accueillir les membres de **BEONEEMA**, qui est une Association de solidarité aux enfants et aux femmes du Burkina Faso. Nos invités ont apporté "LE" rythme d'Afrique et l'ont partagé avec les enfants à travers des chants, des danses et de l'initiation au Djembé.

**Dehors il neigeait, et pourtant nos artistes en herbe ont trouvé l'inspiration** en rapport avec ce thème ensoleillé afin de participer au concours d'art africain organisé par la municipalité.

## SOIRÉE DE CONTES EN MUSIQUE EXPOSITION ET CONCOURS

Le cycle africain s'est achevé dans la gaieté à la salle polyvalente !

Les dessins, masques, dessins, sculptures, djembés et autres œuvres réalisées par les enfants dans le cadre du centre aéré, des mercredis récréatifs, à l'école maternelle ou même en "candidat libre", ont été exposés au public. Parents et enfants sont venus nombreux pour admirer tout cela mais aussi pour participer au concours organisé par la commune.

Un jury a récompensé par des livres, 3 œuvres dans chacune des 3 tranches d'âge ayant concouru.



## DU SOLEIL À LA BIBLIOTHÈQUE

A la bibliothèque aussi on a beaucoup voyagé !

Des œuvres y ont été exposées : masques, peintures... mais avant tout, des livres ayant trait à l'Afrique étaient à l'honneur.

Le mercredi, **Anaïs, notre animatrice jeune, s'est essayée pour la première fois à la lecture de contes africains pour des enfants : ce fut un réel succès, elle a su les captiver pendant plus d'une heure !**



La qualité du travail réalisé a été soulignée et les différents intervenants remerciés : qu'il s'agisse des animateurs, Anaïs et Fabien, des ATSEM, Lucienne et Lynda de l'école maternelle ou encore des mamans bénévoles, Catherine et Marie-Pierre.

A l'issue du concours, **Philippe Berger et des enfants de l'école de musique ont pris la relève** et donné de suite le ton de la soirée en entonnant un chant africain en canon.

La transition a été parfaite pour introduire le spectacle "Les Familiaux Sauvages".

Innocent Yapi, conteur et danseur, accompagné en musique par Joro Raharinjanahary, a entraîné le public dans **un voyage au cœur de la savane, au milieu des animaux sauvages et des éléments déchaînés**. On a pu voir madame Dindon se tortiller en ne sachant pas où pondre son œuf, on a applaudi l'un des 3 poltrons lorsqu'il a réussi à faire monter sur scène des enfants et des adultes pour une chorégraphie enjouée. Tout cela rythmé par des mélodies aux sons étranges, envoûtants ou mystérieux parfois, sorties d'instruments tout aussi étonnants. **Après qu'Innocent ait fait rire la salle, c'est Joro qui a pris la relève pour expliquer les secrets de fabrication de sa musique** : il est passé du sampler aux calebasses, des baguettes de batterie traditionnelles à celles confectionnées par ses soins avec des plantes.

**Le public a été conquis ! Il était agréable de voir tant de sourires sur les visages ; enfants et adultes ont su apprécier la diversité du spectacle offert. Même nos 2 artistes sont repartis enchantés de l'accueil et admiratifs du travail fourni par les enfants.**

Et c'est autour d'un punch que tous se sont réunis et ont échangé leurs impressions.

*Merci encore à tous !  
et merci à Philippe Berger  
qui a été le monsieur "Son et  
Lumières" de la soirée.*

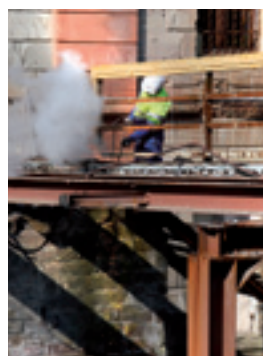
Culture Culture Culture Culture Culture



- **Aménagement d'une mare et de petites zones humides.**  
La création d'une petite mare à l'intérieur du Fort permettant de varier les milieux et le paysage. Cet aménagement répondant à une remise en valeur pédagogique et environnementale.

- **Création d'une mini ferme pédagogique.**  
Ce type d'équipement constituera une attraction pour les enfants.

- **Aménagement d'une aire de jeux pour enfants.**  
Une aire de jeux comprenant une combinaison de jeux à 2 tours ainsi qu'une tour de cordes sera installée. Il a été privilégié les jeux en bois avec un revêtement de sol amortissant en copeaux de bois pour respecter l'esprit des lieux.



## RÉHABILITATION DE LA PASSERELLE D'ACCÈS AU FORT KLÉBER

Le Fort Kléber, propriété communale est accessible par une passerelle métallique.

Cet ouvrage d'une portée de 18 m et d'une largeur de 3 m a fait l'objet, en raison d'une corrosion sévère des poutres latérales, d'un diagnostic établi

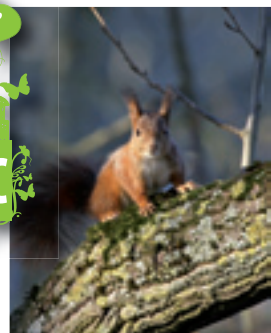
par un bureau de contrôle. Celui-ci a analysé les causes essentielles des problèmes et l'étendue des dégâts. Il a conclu qu'afin de stopper les dégradations de l'ouvrage et garantir sa pérennité, il y avait lieu de réaliser, à très court terme, des travaux de réparation. Le conseil municipal a donné son accord afin d'engager un appel à candidature sur compétences et références pour la désignation d'un bureau d'études spécialisé en ouvrage d'art, en vue de finaliser une mission de maîtrise d'œuvre visant à la réhabilitation de l'ouvrage.

Les objectifs du programme portent sur des mesures de conservation comme :

- le remplacement des parties les plus corrodées des éléments métalliques ;
- le remplacement de la dalle béton armée existante ;
- la reprise totale de la protection anticorrosion ;
- la mise en place d'un système d'évacuation des eaux efficace évitant les ruissellements le long de l'ossature métallique ;
- le remplacement du garde-corps.

Cette remise en état confèrera à l'ouvrage sa capacité de portance d'origine (10 tonnes).

Les travaux ont démarré fin janvier et, selon le calendrier prévisionnel, s'achèveront vers la mi-avril.



Parallèlement à l'avancement des travaux de nombreux sujets sont à l'étude. En effet l'ouverture de cet espace public ne pourra se faire sans la mise en place d'un règlement et d'une gestion appropriée permettant à chacun de profiter des aménagements du parc du Fort.

Véritable poumon vert de l'ouest de la CUS, si la météo nous le permet ce "joyau" communal devrait vous révéler fin juin toute sa magie et son mystère.

**De nombreuses personnes se mobilisent dès à présent pour faire de l'ouverture du parc et de son inauguration un moment unique.**

**La "renaissance" de ce lieu atypique, sous le signe de la biodiversité, nous entraînera pendant quelques jours dans de folles aventures où petits et grands pourront rêver, s'émerveiller et se rencontrer.**



Le Fort Kléber se met au **vert!**

Travaux Travaux Travaux Travaux Travaux

# “MON JARDIN, LEUR SANTÉ ... SANS PESTICIDES !”



Le printemps arrive, les jardiniers amateurs ou confirmés sont impatients d'actionner leurs outils afin d'effacer les traces d'un hiver particulièrement long et de préparer la terre pour planter légumes et fruits mais aussi la multitude de fleurs qui embellissent chaque année fenêtres, balcons et jardins contribuant ainsi à l'embellissement de notre village.

En avant la tondeuse, un peu d'herbicide par-ci, d'engrais chimiques par-là... Aucun souci pour trouver des produits miracle ! **Un seul objectif : bichonner sa pelouse pour conserver un gazon de qualité. Mais c'est quoi un gazon de qualité ?**

Si tous ces produits éradiquent effectivement les insectes ou les herbes considérés (parfois à tort...) comme nuisibles, ils peuvent dans le même temps avoir des conséquences néfastes pour les autres locataires (faune et flore) des espaces traités ainsi que pour les humains et animaux qui entrent en contact direct et indirect avec eux. Le recours à ces substances apparaît d'autant plus regrettable qu'il existe de nombreuses solutions et comportements alternatifs permettant de l'éviter.

Les agriculteurs sont souvent pointés du doigt en ce qui concerne la pollution de l'environnement par les pesticides. Cependant, ils sont plus attentifs à leur utilisation que les particuliers. On observe d'ailleurs une présence croissante des matières actives d'herbicides totaux utilisés principalement pour les espaces publics ou tout simplement les particuliers dans les analyses des nappes d'eau souterraine.

## L'implication de chacun est indispensable à la réussite de tous !

La nature est généreuse, elle nous rend le bien qu'on lui fait, elle est aussi parfois rancunière et nous rappelle les mauvais traitements qu'on lui fait encore subir. Ainsi, en ce début d'année, prenons de bonnes résolutions, armons nous de courage et de persévérance afin de bannir les mauvais comportements environnementaux et de se débarrasser des pesticides, insecticides et autres toxiques. **Notre implication dans le changement de nos comportements quotidiens nous permettra de retrouver une nature saine, des nappes phréatiques non polluées, et un air respirable. Il existe des alternatives à nos mauvaises habitudes de production, de consommation et de déplacement.**

## LA PREMIÈRE CHOSE À FAIRE EST DONC D'APPRENDRE À ACCEPTER CETTE NATURE.

Accepter qu'il y ait des limaces, de la mousse, des pissenlits, des pâquerettes et autres “mauvaises herbes” (quelle drôle de dénomination !) dans la pelouse. Malheureusement ce genre de jardin naturel a souvent une mauvaise image, une image de “négligé”.

**Ces jardins naturels ont pourtant de très nombreux avantages : moins de gestion de manière générale, pas d'utilisation de produits dangereux, pas de dépenses en produits phytosanitaires et aucune pollution de l'environnement... ou de soi-même !**

Alors retrouvons nos manches pour l'arrachage manuel des herbes dites “mauvaises” et tant pis si une herbe folle vient déranger le bel alignement d'une plate bande, c'est tout de même moins dangereux que de continuer à polluer l'eau et l'air, de décimer les abeilles, ou d'empoisonner les hérissons, ne croyez vous pas ?

### PROTÉGEZ-MOI !



**26 % des hérissons sont décimés par intoxications chimiques (pesticides, tue-limaces)...**

La dispersion massive des fourrés denses, la déforestation et les pesticides des cultures ont conduit le hérisson à émigrer dans nos jardins afin d'y trouver refuge. Hélas ces derniers ne constituent pas la tranquillité escomptée.

Infos du site “le sanctuaire des hérissons”  
[www.herisson.eu](http://www.herisson.eu)

<http://forumnews.homeip.net/herisson/herisson/lesanctuairedesherissons.html>

### VOS RENDEZ-VOUS

Retrouvez le calendrier du bal des déchèteries mobiles vertes (reprenant à partir d'avril), et des déchèteries mobiles à votre service, page 15 de ce Wolfi'Info...



# LE BUDGET 2010

Comme vous avez pu le constater, les réalisations et projets ont été nombreux en 2009. On citera principalement : le ravalement des façades et l'aménagement de la cour de l'école élémentaire, le ravalement des façades et l'aménagement de l'escalier extérieur de l'Église Catholique, l'aménagement du réseau d'éclairage public rue St Pierre et rue du Château. Et comme tous les ans des travaux d'aménagement, de réfection et d'entretien sur l'ensemble des bâtiments publics et des espaces verts de notre commune : Centre sportif (vestiaires...), école élémentaire (salles de classe...), école maternelle (portail...), école de musique (chaudière...), mairie avec la réhabilitation et la mise aux normes électriques de la salle des commissions, l'achat d'un tracteur pour faciliter le travail du personnel communal...

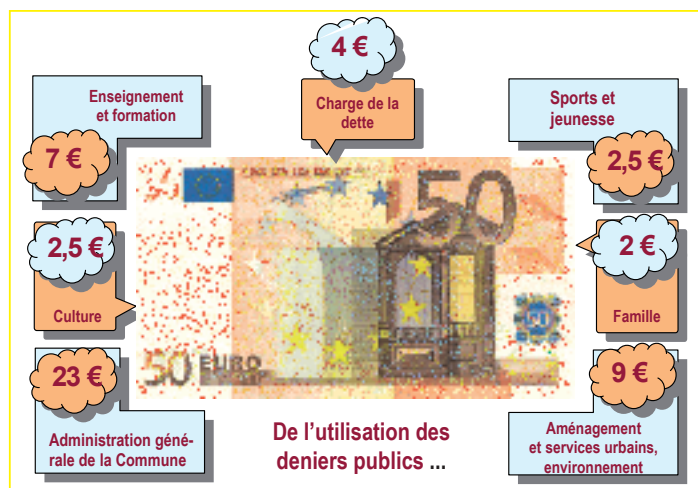
L'année 2010 sera principalement marquée par les travaux d'aménagement du Fort Kléber (parcours sportif, parc pour les enfants, petite ferme pédagogique) pour un montant de 400 000 € et 115 000 € pour la réhabilitation de la passerelle. Ce projet sera financé en totalité par un prêt bancaire, ce qui laissera la possibilité à notre commune de continuer les travaux nécessaires à l'amélioration de notre cadre de vie. Le taux d'endettement par habitant passera de 493 € à 635 € ce qui reste dans la moyenne des taux des communes de notre importance.

## Vos Conseillers Municipaux ont choisi cette année de privilégier principalement

- la continuation de l'amélioration de l'éclairage public (rue du Donon, Haut-Barr, d'Andlau, et rue des Jardins partie nord) pour un montant global de 61 965 € ;
- la rénovation de la Mairie, aménagement du 1er étage, achat de mobilier, mise à niveau informatique pour un montant de 169 653 €.

## Des budgets spécifiques :

- d'environ 20 000 € sont mis en place pour les travaux d'amélioration du complexe sportif (éclairage d'un court de tennis...), de l'école élémentaire (abris à vélo...) et de l'école maternelle (changement fenêtres, abris à vélo...);
- de moins de 10 000 € pour la Maison de Retraite et le bâtiment de l'école de musique.



## Les recettes estimées 2010 qui permettent de financer ces travaux :

- les impôts et taxes (locaux, fonciers...) pour 1 750 000 € ;
- les dotations et participations (Dotation Globale de Fonctionnement, compensation d'exonération de taxes...) pour 580 000 € ;
- la récupération de la TVA sur les travaux de l'exercice précédent, la taxe locale d'équipement, et subventions pour participation aux équipements de la commune pour un montant estimé à 143 000 € ;
- les produits du service des domaines (location, concession...) pour 174 000 € ;
- les locations d'immeubles et autres produits et atténuations de charges (récupération sur rémunération...) pour un montant estimé à 298 000 € ;
- report de 219 000 € de l'exercice précédent.

## Les dépenses estimées en 2010 :

- le remboursement de la dette : 281 000 € soit 8,9% ;
- les charges financières : 51 000 € soit 1,6% ;
- les investissements et travaux : 375 000 € soit 11,9% ;
- les fournitures et équipements : 362 000 € soit 11,4% ;
- les frais d'entretien et frais de services extérieurs : 379 000 € soit 12% ;
- les impôts, compensations fiscales : 111 000 € soit 3,5% ;
- les frais de personnel : 1 425 000 € soit 45% ;
- les autres charges de gestion : 131 000 € soit 4,1% ;
- les dépenses imprévues : 50 000 € soit 1,6%.

En conclusion, depuis 2001 la situation financière de notre commune évolue positivement, la marge de manœuvre en investissement a plus que doublé et nos dépenses de fonctionnement sont stabilisées.

2010 sera un bon cru et confirme l'évolution du potentiel d'investissement de la commune, ce qui permet d'envisager la réalisation de grands projets dans les années à venir.

# INSCRIPTIONS SCOLAIRES

## PREMIÈRE ÉTAPE : À LA MAIRIE

Les inscriptions se feront à la mairie de Wolfisheim pour les enfants dont c'est la 1<sup>re</sup> scolarisation dans une école de la commune et notamment **pour les enfants nés en 2007 qui rentreront à l'école maternelle à la rentrée 2010** :

L'inscription à la mairie est obligatoire avant toute admission à l'école maternelle.

Après avoir pris rendez-vous en mairie, prière de vous munir des pièces justificatives suivantes :

- le livret de famille
- un justificatif de domicile (facture de gaz, d'électricité ou de téléphone de moins de 2 mois)

## DEUXIÈME ÉTAPE : À L'ÉCOLE

Les **admissions à l'école maternelle pour la rentrée 2010** des enfants nés en 2007 s'effectueront auprès de la directrice, sur rendez-vous.

Prière de vous munir des pièces justificatives suivantes :

- l'attestation d'inscription délivrée par la mairie
- le carnet de santé de votre enfant
- un certificat médical attestant que l'enfant est apte à fréquenter l'école.



## COMMUNIQUÉ

# FOND'ACTION ALSACE - Entre en campagne...

Association reconnue de Mission d'Utilité Publique, **Fond'Action Alsace** vient de lancer sa 24<sup>e</sup> campagne pour la découverte, la reconnaissance et la promotion des "talents alsaciens". Depuis sa création, en décembre 1985, **Fond'Action Alsace** a étudié plus de 2 000 dossiers et a distingué,

au cours de sa cérémonie annuelle de remise de "Trophées", près de 200 alsaciens dont elle a découvert et promu les talents.

Cette année la remise des Trophées, réalisés par le sculpteur Denis ROTH, aura lieu le **vendredi 22 octobre 2010 à partir de 19h30 à L'ILLIADE à Illkirch-Graffenstaden**.

On y remettra les Prix d'Honneur, Prix Guy OURISSON, Prix Spécial et, sous une nouvelle forme, les Prix "Talents d'Avenir". Les Prix d'encouragement -devenus "Prix Talents d'Avenir"- seront remis dans quatre catégories : Secteur "Économique",

Secteur "Culturel et Artistique", Secteur "Société (humanitaire, insertion, éducation)" et Secteur "Technique, Scientifique et Médical".

**Si vous avez engagé une association, une entreprise, si vous avez élaboré un projet assez avancé dans l'un ou l'autre de ces secteurs, prenez contact avec nous ou consultez notre site Internet : [www.fondaction-alsace.com](http://www.fondaction-alsace.com).**

Lancée fin janvier avec la présentation officielle de l'affiche de l'illustrateur Charly BARAT qui a créé le "visuel" de la campagne de recrutement des dossiers de candidatures, la période au cours de laquelle vous pourrez envoyer la preuve de votre talent s'achèvera le 31 mai 2010.

**Prenez rapidement contact avec Fond'Action Alsace.**

**Laurence SCHOCH — Attaché de Direction  
FOND'ACTION ALSACE  
56 boulevard d'Anvers  
67000 STRASBOURG**

**Tél./fax : 03 88 36 63 77  
Courriel : [falsace@wanadoo.fr](mailto:falsace@wanadoo.fr)**



Association inscrite au registre des associations du Tribunal d'Instance de Strasbourg au volume 53 n°101 Association reconnue de Mission d'Utilité Publique par arrêté Préfectoral du 21 août 2008



# CIAS

(Centre intercommunal d'action sociale)

En attendant le prochain transfert de compétences du CIAS regroupant 9 communes (Achenheim, Hangenbieten, Ittenheim, Mittelhausbergen, Niederhausbergen, Oberhausbergen, Oberschaefolsheim et Wolfisheim) vers les CCAS (Centre communal d'action sociale) de chaque commune, les dossiers suivants : obligation alimentaire, aide sociale légale et aides FSL (Fond de Solidarité pour le Logement) de Wolfisheim sont instruits et suivis par Mme Marlise Jung, membre du CIAS et vice-présidente du CCAS, **permanence le lundi de 17h à 18h30 sur rendez-vous à la mairie.**

Les dossiers RSA de Wolfisheim sont traités par l'assistante sociale du secteur :  
Mme Gonthier Catherine  
UTAMS CUS Sud, Parc des Tanneries  
1, rue des Bouvreuils - 67540 OSTWALD  
Tél : 03 68 33 80 00.

# DÉCHÈTERIES MOBILES ET OBJETS ENCOMBRANTS

Rendez-vous 2010	Avril	Mai	Juin
Déchèterie mobile*	Mercredi 14	Samedi 15	Lundi 14
Déchèterie Spéciale végétaux*	Mercredi 28	Samedi 29	Mercredi 30
Objets encombrants	/	Vendredi 28	/

Horaires d'ouverture	Du Lundi au Vendredi	Le samedi
Déchèterie mobile*	de 11h à 19h	de 9h à 17h
Déchèterie Spéciale végétaux*	de 14h à 19h	de 10 à 17h

### Attention :

la collecte du lundi de Pentecôte (24 mai) est reportée au mardi 25 mai.

\* Déchèterie mobile et spéciale végétaux : sur le parking du centre sportif  
Objets encombrants : en porte à porte  
Déchèterie fixe : rue de l'Abbé Lemire à Strasbourg-Koenigshoffen (ouvert du lundi au samedi de 8h à 19h et le dimanche de 8h à 12h).

## PARUTION

Une petite erreur s'est glissée dans la publicité de notre annonceur.  
Dans le bulletin annuel N°42 de décembre 2009, il faut lire : Bas-Rhin V.I au lieu de : Alsace V.I.

**BAS-RHIN V.I.**  
Groupe Paul KROELY

Distributeur et Réparateur Agréé

**Mercedes-Benz**  
Utilitaires Légers - Camions

Venez découvrir une gamme complète de véhicules neufs et occasions utilitaires et industriels

Implanté à Wolfisheim depuis 21 ans, Bas Rhin VI bénéficie aujourd'hui d'un équipement et d'une équipe à la hauteur de vos exigences

BAS-RHIN VI Groupe Paul KROELY  
77, rue des vignes  
67200 Wolfisheim  
Tél. : 03 68 10 38 38  
Fax : 03 68 78 09 46

Mercedes-Benz - Marque déposée de Daimler AG, Stuttgart, République Fédérale d'Allemagne

## MARIAGE

Omission également dans la rétrospective, en fonction des photos (en notre possession) des mariages de l'année.  
Dans le bulletin annuel n°42 la rédaction a omis de publier la photo d'un couple de mariés, artistes et habitants de Wolfisheim. Voilà l'erreur réparée. Mille excuses à Estelle et Christophe pour ce malencontreux oubli et encore tous nos vœux de bonheur !



### ERRATUM

# Agenda

## Avril

- 20** Don du sang  
au Centre Sportif et Culturel (CSC)
- 22** Discussion sur le jardinage  
à la bibliothèque
- 24/25** Représentation du cirque Apollo au CSC
- 24/25** Congrès départemental des donneurs  
de sang à Oberschaeffolsheim
- 25** Thé dansant en intercommunalité  
(organisé par la mairie)  
à Eckbolsheim
- 30** Spectacle de Marlyse Riegenstiehl  
(organisé par la mairie) au CSC

## Mai

- 3 au 8** Exposition sur les musiques  
du monde à la bibliothèque
- 7** "Voyage musical à travers le monde"  
Sons Filants - Préau de l'école élémentaire
- 18** Conférence sur la maladie d'Alzheimer  
à la Petite Mairie (organisée par la mairie)
- 19** Contes et cinéma pour les enfants  
à la bibliothèque
- 20** Audition école de musique  
à Holtzheim

## Juin

- 3** Discussion sur film/livre et cinéma  
à la bibliothèque
- 6** Marché aux puces  
(organisé par l'ESW) à Wolfisheim
- 9** Fête de fin d'année des Stups  
à la Maison de retraite
- 19** Fête de la Musique (organisée par  
la mairie) au Square du Boeuf Rouge
- 26** Concert de fin d'année de l'école  
de musique (organisé par la mairie)  
au CSC
- 27** Sortie seniors croisière "Les joyaux  
de la Sarre" (organisée par la mairie)  
sur la Saar
- 29** Don du sang  
à Oberschaeffolsheim

Il est rappelé que ces dates sont des prévisions.  
Pour toutes questions ou remarques, merci de bien vouloir appeler en mairie.



**Marché  
aux puces  
le 6 juin  
à Wolfisheim**

Inscriptions et renseignements  
[eswolfisheim@gmail.com](mailto:eswolfisheim@gmail.com)  
ou par téléphone après 20h  
au 06 80 310 373 ou 03 88 77 24 22

## À vos stylos et claviers

Associations  
de Wolfisheim !  
Un article, l'annonce  
d'un événement, un témoignage,  
une photo...



Une seule adresse :  
[wolfinfo@gmail.com](mailto:wolfinfo@gmail.com)

Envoyez votre demande,  
à cette adresse et, dans la mesure  
du possible, nous la traiterons  
dans le Wolfi Info.

Prochaine parution début juin.  
Envoyez vos articles avant le 8 mai.

