



WOLFiinfo

N° 35 - Juin 2011

Wolfisheim aux couleurs de l'été



Sommaire

Pages

2	Enfance
4	Vie du village
9	Associations
12	Finances
14	Citoyens
14	Important
14	Travaux
16	Au Fil de l'Eau
17	Environnement
17	Incivilité
18	Divers

ATTENTION

PROCHAINE PARUTION

Le Wolfi'Info N° 36 paraîtra
début octobre.

Envoyez vos articles avant
le lundi 19 septembre.

ENFANCE

Halte-garderie municipale les "Stupsi"

Située au 17 de la rue du Moulin la garderie est ouverte :

- le lundi de 8h00 à 12h50,
- le mardi, mercredi et jeudi
de 7h45 à 12h20 et de 13h30 à 18h20,
- le vendredi de 7h45 à 12h20.

Si vous souhaitez inscrire votre enfant à partir de septembre prochain, quelques places sont encore disponibles.

N'hésitez pas à nous contacter au 03 88 76 97 05.

Pour info : la halte-garderie sera fermée à partir du 25 juillet, jusqu'au 19 août inclus.

Toute l'équipe des "Stupsi" vous souhaite un très bel été.

RAM

DERNIÈRES NOUVELLES

C'est à leur demande et dans la bonne humeur, qu'une dizaine d'assistantes maternelles exerçant depuis plusieurs années se sont retrouvées au Relais Assistantes Maternelles (RAM) à la "Petite Mairie" le vendredi 13 mai en soirée et le samedi 14 mai toute la journée pour apprendre ou remettre à niveau les gestes de premiers secours civiques (PSC1), avec la collaboration du Service Départemental d'Incendie et de Secours du Bas-rhin (SDIS 67).

Après cette fin de semaine studieuse, elles étaient "ravies de ce temps de réflexion commun et de partage et se sentaient plus professionnelles..."

À savoir :

Depuis le 27 juin 2005, la loi "relative aux assistant(e)s maternel(le)s..." vise notamment à renforcer la formation des assistant(e)s maternel(le)s dans les conditions fixées par le décret n°2006-464 du 20 avril 2006. Cette loi prévoit également qu'une initiation aux gestes de secourisme sera obligatoire pour exercer la profession d'assistant(e) maternel(le).

WOLFiinfo

N°35 - juin 2011

Directeur de la publication : Éric AMIET
Responsable de la publication : Michel WARTEL
Comité de rédaction : C. HUSS - L. MEYER
M. ROSSIGNOL - S. SCHWARTZ
P. WENDLING - P. WOLFF
Mise en page : Cré Home
Crédits photos : WOLFISHEIM (sauf mentions) - Cré Home
Impression : Valblor - Illkirch
Labélisé IMPRIM'VERT
sur papier 100% recyclé
Distribution : Impact Media Pub
Tirage : 2200 exemplaires

Contact :

wolfinfo@gmail.com

Mairie de Wolfisheim

19 rue du Moulin - 67202 Wolfisheim

Horaires d'été

Du 15 juillet au 31 août :

la mairie sera fermée à 18 h le mercredi
et à 17 h le vendredi

Donc :

du lundi au jeudi : 8 h à 12 h et 14 h à 18 h
vendredi : 8 h à 12 h et 14 h à 17 h

Tél. 03 88 78 14 19 - Fax : 03 88 77 02 75

Site web : <http://www.wolfisheim.fr/>

courriel : mairie@wolfisheim.fr

À pied, avec nos petits écoliers !

EXTENSION DES LIGNES PÉDIBUS : RECHERCHONS ACCOMPAGNEURS

Depuis le mois de mars 2011 une ligne Pédibus fonctionne à Wolfisheim.

Grâce à ce système d'accompagnement, les enfants peuvent se rendre à l'école à pied, en toute sécurité, sous la conduite d'un parent, d'un proche ou d'un volontaire. C'est un échange intergénérationnel intéressant mais aussi une excellente façon de réduire le trafic automobile.

À tour de rôle, les accompagnateurs des "lignes pédibus" encadrent les écoliers sur un itinéraire tracé, connu et clairement identifié.

Aujourd'hui, les parents d'élèves des écoles M. Alexandre et G. Muller souhaitent développer ce système par la mise en place d'une ligne supplémentaire permettant de rallier l'école maternelle à l'école élémentaire.

Si vous êtes disponible, une ou deux fois par semaine en matinée ou l'après-midi, rejoignez l'équipe d'accompagnateurs, qui est ouverte à tous les habitants.



Contacts

- Monsieur LELONG

Président des parents d'élèves de la maternelle
Mail : tito_l@hotmail.fr - Portable : 06 60 39 32 66.

- Madame FOUCHONNERET

Parent d'élèves
Mail : aurorefouchonneret@yahoo.fr
Portable : 06 62 19 89 12.

Soirée Jeux traditionnels

AU PARC FORT KLÉBER

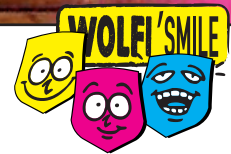
La Maison des Jeux de Strasbourg s'est installée au fort l'espace d'un soir.

Autour de tables disséminées aux alentours des aires de jeux, quelques 100 personnes, essentiellement des familles, se sont succédées durant cette belle et chaude soirée de printemps. Des jeux d'adresses aux jeux de logiques, il y en avait pour tous les goûts et tous les âges. L'arrivée de la nuit et des moustiques a eu raison des derniers joueurs.



La soirée a réuni
une centaine de personnes.

LES "WOLFI'SMILE" à l'Iceberg



Au mois d'avril, les membres du Wolfi'Smile se sont retrouvés pour une soirée à la patinoire l'Iceberg.

Le groupe habituel a été rejoint par les correspondants allemands de Düsseldorf, venus passer une semaine à Wolfisheim dans le cadre d'un échange avec le collège Krafft d'Eckbolsheim.

Plus de 30 ados se sont déchaînés sur la glace et ont su mettre l'ambiance ce vendredi soir, en se lançant dans une Macarena endiablée au centre de la piste.



Malgré quelques chutes, parfois dignes de cascadeurs confirmés, ce fut une belle soirée et ce sont de beaux souvenirs que les correspondants emporteront dans leurs bagages.

Accueil de loisirs

Du 4 juillet au 5 août 2011 pour les 4-12 ans.



SEMAINE 1

DU 4 AU 8 JUILLET

DERNIÈRES NOUVELLES DE WOLFISHEIM

Le temps d'une semaine, nous deviendrons de petits reporters en allant interviewer des personnalités du village, en travaillant sur la photo pour les illustrations et sur l'écriture de divers articles !

SEMAINE 2

DU 11 AU 15 JUILLET

VOLEUR DE COULEURS

Viens à la rencontre des "veilleurs" pour les aider à déjouer les plans des voleurs de couleurs à travers diverses activités colorées.

SEMAINE 3

DU 18 AU 22 JUILLET

LES SUPER HÉROS RECRUTENT !

Cherche petites personnes entre 4 et 12 ans pour accomplir des super missions. Vous devrez être en Super forme, de Super bonne humeur, et Super motivés. Nous attendons vos candidatures.

DU 25 AU 29 JUILLET

SEMAINE 4

SUR LES TRACES DES LOUPS...

Une semaine qui sera l'occasion d'explorer la nature et d'y observer nos empreintes.

+ MINI CAMP 9-12 ANS

DU 1^{ER} AU 5 AOÛT

SEMAINE 5

BIENVENUE À L'OLYMPE

Royaume des dieux et des déesses, l'Olympe t'ouvrira les portes de ses mythes et légendes.



VIE DU VILLAGE

CONFÉRENCE

Vivre son jardin

Le 5 avril dans la salle du conseil municipal, M. Noël Hell, paysagiste à Marlenheim, a animé notre soirée sur le thème de "Vivre son Jardin".

"Un jardin où il fait bon vivre est un jardin qui nous ressemble. Il faut oser son jardin, n'oublier aucun coin du terrain, penser son jardin, avec ou sans potager, concevoir son espace en fonction du temps d'entretien possible pour soi, réfléchir aux plantations en fonction des saisons, créer éventuellement une pièce d'eau, un coin cuisine d'été, envisager un récupérateur d'eau, un compost..."

Sa conférence, riche en enseignement et en conseils, a été suivie de questions-réponses où chacun a pu échanger avec notre animateur ou entre jardiniers amateurs que nous sommes.



Les pivoines sont de culture facile, très rustiques, et d'une floraison incomparable.

Saviez-vous qu'il est préférable pour un meilleur résultat de tremper les graines de persil avant de les planter ?

Ce soir-là, nous avons pu rêver notre jardin, avant de nous lancer chacun dans notre style à l'assaut des mauvaises herbes pour commencer la saison.



Bénévoles de Wolfi Jazz

Une deuxième réunion d'information avec les bénévoles inscrits pour l'organisation de Wolfi Jazz a eu lieu le 24 mai dernier au Fort Kléber.

Elle a débuté par une visite du site de la manifestation avec les organisateurs, s'est poursuivie par une présentation du Fort et son historique par Constant Meyer, président de l'AAFK, puis par un récapitulatif des postes à pourvoir (billetterie, restauration, bar) et des horaires, planning, consignes de sécurité à respecter pour la bonne marche de l'évènement.

Les dernières mises au point énoncées, l'assemblée a partagé le verre de l'amitié à la réussite de ce beau projet.

Souhaitons que la météo offre des conditions idéales pour le bonheur de tous : participants et spectateurs.



Visite du site où se déroulera Wolfi Jazz avec les bénévoles et organisateurs.

Le sujet : notre village

Le 29 mars 2011, Jacques Bigot, président de la CUS était sur le ban de Wolfisheim : visite de terrain, réunion de travail avec l'exécutif municipal, puis rencontre avec les conseillers municipaux.

M. Bigot nous a présenté le fonctionnement de la CUS et ses domaines de compétence. Puis il a souhaité faire le point sur les dossiers communautaires majeurs de notre commune.



Le sujet principal a porté sur les transports en commun à Wolfisheim.

Le sujet principal a porté sur les transports en commun à Wolfisheim, avec de nombreux arguments des conseillers pour la venue du "tram" à l'orée de notre village.

À l'issue de cet entretien, un exemplaire du livre "Wolfze, notre village" a été offert à M. Bigot, dans lequel il pourra y lire que

le tramway passait dans Wolfisheim jusqu'en 1956 (photo à l'appui).

Le verre de l'amitié a été servi pour clore la journée.

Commémoration

8 MAI 1945.

66 ans après nous rendons toujours hommage à ceux qui se sont battus pour notre liberté.

Des enfants, accompagnés du directeur de l'école élémentaire D. Klein, les sapeurs-pompiers, l'ASOR de Schiltigheim, la gendarmerie, les adjoints au Maire, des conseillers municipaux et des villageois ont participé à cette cérémonie.

Après le discours du Maire Éric Amiet, nous nous sommes tous retrouvés dans la salle des mariages pour échanger autour du verre de l'amitié.



Vie du village Vie du village Vie du village Vie du village



CONFÉRENCE

Des chiffres qui font réfléchir...

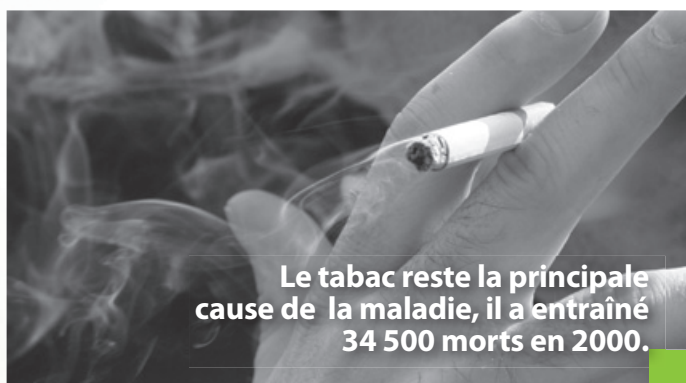
La semaine nationale de lutte contre le cancer pour l'année 2011 a été ponctuée, à Wolfisheim, par une conférence menée par le Professeur Janser accompagné de M^{me} Blaise Présidente du Comité Départemental du Bas-rhin.

Le Pr. Janser a eu la délicatesse de ne pas abreuer la petite assemblée surtout féminine (deux hommes pour une quinzaine de femmes) de chiffres fastidieux, mais ceux énoncés sont percutants :

- Entre 35 et 64 ans, le cancer est la maladie mortelle la plus fréquente ;
- Un homme sur deux et une femme sur trois sont concernés ;
- La fréquence du cancer a été multipliée par 4 en 10 ans chez les femmes de 35 à 45 ans ;
- Depuis 1989, en France, les cancers sont la première cause de décès chez l'homme, la deuxième chez les femmes.

Le cancer du poumon

- Moins de morts par cancer du poumon chez l'homme, mais davantage chez la femme ;
- Le tabac reste la principale cause de la maladie : il entraîne 29 000 morts, soit 33,5 % des décès par cancer chez l'homme, et 5 500 morts, soit 10 % des décès par cancer chez la femme, en 2000 ;
- Entre 2000 et 2004, le nombre de cancer du poumon a augmenté de 40% chez les femmes âgées de 45 à 64 ans.



Le tabac reste la principale cause de la maladie, il a entraîné 34 500 morts en 2000.

...MAIS AUSSI DES CHOIX DE VIE POUR LIMITER LES RISQUES !

Même si les possibilités de guérir d'un cancer atteignent aujourd'hui plus de 50 % et malgré les progrès incessants faits tant en matière de traitement que de détection et de prévention, cette maladie véhicule encore beaucoup de peur et reste crainte par la majorité des malades.

Les tests de dépistage

Le cancer du sein. Grâce au dépistage et à la prise en charge, la mortalité par cancer du sein diminue de 1,3% par an. Il reste le cancer le plus mortel chez la femme. Une 2^e lecture des radios est proposée par l'association ADEMAs afin de croiser les résultats.

Le cancer de la prostate. Cancer dont l'incidence a le plus augmenté, représentant 33% environ des cancers de l'homme.

Le taux de mortalité décroît régulièrement en raison du dépistage de plus en plus systématique du PSA chez les hommes âgés de 50 à 70 ans.

Le cancer du col et de l'utérus. Le recours au dépistage à l'aide du frottis a permis un recul du nombre de femmes atteintes ainsi que de la mortalité. 1000 femmes sont mortes du cancer de l'utérus en 2005. La vaccination des jeunes filles vers 14 ans les protège contre le papillomavirus grand responsable du cancer du col. Le vaccin est remboursé à 65% par la sécurité sociale.

Le cancer colorectal. Le test Hemocult, ce dépistage gratuit du cancer colorectal est proposé à la majorité des Français âgés de 50 à 74 ans. Il est suivi ou non d'une coloscopie.

La sensibilisation

La consommation d'alcool et le tabagisme sont les deux fléaux contre lesquels les organismes de prévention se battent. De plus en plus d'adolescents consomment régulièrement de l'alcool et fument. Ce cocktail détonnant ne fera des ravages qu'environ une dizaine d'années plus tard, âge auquel ces jeunes seront devenus parents mettant ainsi en péril leur existence mais également celle de leurs jeunes enfants car ces pratiquants ont tendance à ne plus cesser lors des grossesses chez les filles. Hélas, les campagnes de sensibilisation dans les établissements scolaires semblent inefficaces.

L'hygiène de vie

- Pratiquer une activité physique de 30 minutes chaque jour,
- Éviter la surcharge pondérale en maintenant un IMC, indice de masse corporelle, compris entre 21 et 23,
- Éviter les boissons sucrées,
- Limiter la consommation d'aliments à forte densité calorique, en particulier les produits à teneur élevée en sucres ajoutés, ou faibles en fibres, ou riches en matières grasses,
- Augmenter la consommation de légumes, fruits, céréales complètes,
- Limiter la consommation de viandes rouges et grasses (bœuf, porc, agneau) éviter la charcuterie, les viandes fumées et salées,
- Se limiter à une boisson alcoolisée par jour pour les femmes et à deux pour les hommes,
- Limiter la consommation d'aliments salés et de produits contenant du sel ajouté.

Avec l'espoir d'avoir convaincu quelques personnes de changer certaines habitudes...



Lors de la conférence du Pr. Janser... devant une petite assemblée surtout féminine.



Une journée bien remplie...

CE SAMEDI 14 MAI LE PARC FORT KLÉBER A VÉCU UNE JOURNÉE PARTICULIÈREMENT DENSE EN ANIMATIONS.

Dès 8 heures 45 l'association pour le don de sang bénévole d'Oberschaeffolsheim/Wolfisheim a investi les lieux afin de préparer le départ de son traditionnel relais.

En effet, régulièrement, la veille de son congrès annuel, l'union départementale (regroupant 109 associations du Bas-rhin) organise un relais dont le départ est la ville du congrès de l'année précédente et l'arrivée celle où se tiendront les assises le lendemain.

Cette "caravane de la vie" (composée de calèches, de voitures anciennes, de véhicules de l'EFS et de ceux des bénévoles) a choisi cette année de partir du Fort Kléber pour rejoindre St Jean de Koutzeroude (57) afin de promouvoir le don de sang et de recruter, le cas échéant, des jeunes et nouveaux donneurs.

Après un mot de bienvenue, l'adjoint au maire chargé des associations et le Président de l'AAFK ont emmené les protagonistes faire le tour du parc. L'histoire du Fort depuis sa création et les derniers aménagements du Parc ont permis à ces bénévoles d'apprécier les lieux et de mieux comprendre son intérêt passé, mais aussi l'objectif de la commune de l'intégrer dans le paysage culturel à venir.

Après une petite pause café et les traditionnels remerciements d'usage le relais a pris son essor vers sa destination lorraine, avec pour premier relayeur un cavalier portant la flamme.



8^h45 : l'association pour le don de sang bénévole d'Oberschaeffolsheim/Wolfisheim ouvre cette belle journée.



14^h : place aux artistes.

À 14 heures, quatre artistes sélectionnés pour participer aux ateliers ouverts 2011 ont proposé différentes animations.

Vernissage en début d'après-midi et en soirée, performance "live" du graffeur/illustrateur BeniArt et concert (en extérieur) du groupe Tis.

Plus de 200 spectateurs ont vécu cette belle manifestation et garderont d'excellents souvenirs des accords et des voix du groupe Tis, des ateliers où "les artistes s'exposent" et du formidable travail de BeniArt <http://www.beniart.book.fr/> d'autant plus qu'il a fait don de sa fresque à la commune. Un détour par le fort vous permettra d'admirer Bismarck...

Les Terres à l'envers

Finale nationale et européenne
de labour

16 - 17 - 18 sept 2011
Strasbourg - Oberhausbergen

Wolfisheim - Dingsheim



LES TERRES À L'ENVERS : le voyage extraordinaire dans le monde de l'agriculture bientôt sur les terres d'Oberhausbergen !

Les Terres à l'envers : un concept unique né d'une idée simple, utiliser un événement, celui des Finales Nationale et Européenne de labour, comme occasion extraordinaire de communiquer sur les artisans du monde végétal et animal et ce qui les entoure : l'Agriculture !

Cet événement, qui aura lieu du 16 au 18 septembre 2011, porté par les Jeunes Agriculteurs du Bas-rhin, est inédit sur le territoire alsacien et a pour ambition de devenir la plus grande vitrine extérieure jamais réalisée en Alsace !

2000 m² dédiés aux enfants... et aux parents !

- Espace jeux en extérieur de 1 400 m², avec des jeux d'eau, de plein air et des animations pour les 3 à 10 ans... avec un espace détente pour les parents !
- Espace jeux en intérieur avec des ateliers ludiques, animations et spectacles sur l'agriculture sur plus de 500 m²
- Espace parents/ bébés en intérieur sur 100 m²

Vendredi 16 septembre 2011 :
journée dédiée à l'accueil des scolaires, avec la découverte en avant-première du site pour les écoles primaires du Bas-rhin, accueil et programme de visite.

Le Monde Merveilleux de l'Agriculture

Le site sera scénarisé sur le thème du Monde Merveilleux de l'agriculture, univers fantastique et contemporain, proche de l'univers cinématographique de Tim Burton, permettra de valoriser la richesse du monde agricole.

Sur plus de 100 ha, aux portes de Strasbourg, les Jeunes Agriculteurs du Bas-rhin feront découvrir à toute la famille les coulisses du monde merveilleux de l'agriculture. En effet, Les Terres à l'envers, c'est aussi et surtout l'envers du décor, l'envers du monde de l'agriculture.

En entrant dans le Village des Filières Agricoles vous pourrez prendre part, au travers d'un véritable parcours initiatique et fantastique, à une découverte ludique de l'ensemble des filières agricoles. Ce parcours, ponctué de temps forts et d'animations spectaculaires, vous fera découvrir toute la richesse du monde agricole. Vous pourrez ainsi entrer dans le monde merveilleux du lait, des céréales, de la viande, ou encore celui des fruits et légumes...

10 univers vous transporteront dans les coulisses de l'agriculture.

Pour la première fois, l'ensemble des acteurs du monde agricole, des filières, des institutions œuvreront ensemble autour d'un projet commun de mise en scène et d'animation.

Une véritable vitrine végétale extraordinaire

L'ensemble des cultures agricoles présentes sur le territoire bas-rhinois sera implanté durant ces 3 jours ! Vous pourrez ainsi découvrir un potager magique, un verger enchanté ou encore vous perdre dans un labyrinthe de céréales. De nombreux essais et démonstrations auront lieu autour du végétal.

Une grande vitrine animale

Le concours de race rassemblera plus de 300 bovins. Tous les animaux de la ferme, qu'ils soient à plumes ou à poils seront présents. Vous pourrez ainsi découvrir les différentes races de chevaux, volailles, lapins, canards, oies, moutons, chèvres...

Les Terres à l'envers ?

De nombreuses animations ludiques et originales présenteront les coulisses de l'agriculture !
Une découverte exceptionnelle et inédite en 10 univers sur plus de 30 ha attend le grand public :
l'élevage, les céréales, le houblon, le sucre, les fruits et légumes, la viticulture, l'Alsace, le tabac, le machinisme, la préservation des ressources.

Un voyage des sens

Fiers de leur région, les jeunes agriculteurs du Bas-rhin vont vous faire découvrir ses richesses et la qualité de sa gastronomie au travers d'un Marché du Terroir Alsacien qui proposera entre autre un délicieux étalage de spécialités et d'artisanat alsacien.



Fiers de leurs produits, les jeunes agriculteurs du Bas-rhin vous les feront déguster au travers de la restauration qui sera proposée lors de ces 3 jours festifs. L'Alsace pourra ainsi être goûtée dans les assiettes, que se soit en dégustation ou en festin !

Agri et culture font bon ménage et c'est ce que les jeunes agriculteurs du Bas-rhin vont vous présenter au travers d'un programme d'animations riche : **concerts, expositions, soirée de gala prestigieuse avec un show aquatique lumineux**, de nombreuses animations sur le thème de l'agriculture et **plein de surprises** vous attendent.

Une vitrine professionnelle prestigieuse

Finale nationale et européenne

Enfin et pas des moindres, les Finales nationale et européenne, **concours professionnels prestigieux**, rassemblent plus de **60 concurrents**.

Précision, concentration, technique et rigueur sont les maîtres mots des meilleurs laboureurs venus de France et d'ailleurs pour se disputer les titres tant attendus : celui de **champion de France et champion d'Europe**.

Le travail de la terre sera revisité pour redonner ses lettres de noblesse au genre : le labour. **Bien plus qu'un concours, une véritable performance à découvrir !**

- Présentation des animaux de la ferme.
- Spectacles de chevaux et démonstration d'attelage.
- Exposition de légumes extravagants.
- Spectacles et animations sur le sucre.
 - Marché du terroir.
 - Démonstrations culinaires.
 - Concours bovins.
 - Atelier de pressage de raisin.
- Animations et concerts folkloriques.
 - Vitrines végétales.
 - Accrobranche "houblon".
 - Sentiers pieds nu et éveil des sens.
- Démonstrations de chiens de troupeau.
 - Exposition de machines.
 - Espaces exposants...

**En attendant, retrouvez l'univers
Les Terres à l'envers sur :
www.lesterresalenvers.com**

RDV :

Ouverture du site
du vendredi 16 au
dimanche 18 septembre
de 9h à 19h
Restauration sur place

Prestige :

Grande soirée prestigieuse
avec Aquatique Show et
buffet dînatoire au Zénith de Strasbourg
le samedi 17 septembre.

Tarifs :

2 € en prévente
et 4 € sur place,
Gratuit pour les enfants
de moins de 12 ans.

En bref :

Vous l'aurez compris, de nombreuses
découvertes vous attendent lors
du grand événement Les Terres à l'envers
qui aura lieu les 16, 17 et 18 septembre
à Oberhausbergen.

ASSOCIATIONS

Gym maternelle

Depuis plus de 15 ans Évelyne Ginter/Mehn aidée de M^{mes} Marlène Caspard et Évelyne Michel accueillent 25 enfants des 3 sections de l'école maternelle tous les mardis soirs.

Au programme : découverte corporelle, assouplissement, coordination, travail sur le rythme, l'espace, éveil aux jeux collectifs... ceci dans une ambiance ludique et conviviale.

16 octobre

L'association Aqua'Tonic organisera

UN VIDE GRENIER / BOURSE AUX JOUETS

le dimanche 16 octobre 2011

De 10H à 17H

À la salle Polyvalente de WOLFISHEIM



De 3 à 5 ans, ils découvrent ensemble, la gym de façon ludique.



Associations

Associations

Associations

WOLFISHEIM

Basse-cour

VOILÀ UN AN QUE LA BASSE-COUR DU FORT KLÉBER A VU LE JOUR.

Nos premiers animaux étaient quatre pigeons voyageurs et trois chèvres. Depuis la ferme s'est bien étoffée. À ce jour nous comptons parmi nos pensionnaires : une trentaine de pigeons, sept lapins, cinq canards et dix-sept canetons, sept paons, deux moutons d'Ouessant, deux oies et une dizaine de poules.

Un grand merci à tous ceux qui nous ont cédé des animaux et à la commune pour son soutien.



Les nouveau-nés de la basse-cour.



La vie de la ferme ne cesse d'évoluer : de nombreux jeunes ont vu le jour (pigeons, canards, lapins). Nous proposons aussi des visites pour les écoles, des anniversaires, des matinées par le biais du site Web O.V.S (on va sortir).

C'est un vrai plaisir pour nous de voir l'intérêt que portent les gens à venir nous rendre visite et surtout l'émerveillement des enfants devant les animaux. À ce propos nous avons organisé une chasse aux œufs de Pâques le dimanche 24 avril et la présence de 35 enfants accompagnés par leurs parents nous a permis de constater à quel point la basse-cour plaisait aux petits et aux grands. Extrait du blog : "La première édition de notre chasse aux œufs de Pâques dans l'enceinte de la basse-cour a été un beau succès et a fait de nombreux heureux parmi les enfants. Après la confection de nid à l'aide de paille de foin et de plumes les enfants sont partis chercher les différents œufs de couleur cachés à différents endroits de la ferme et ont rempli leur nid respectif. Ils ont pu ensuite donner à manger aux animaux et prendre un goûter bien mérité. Compte tenu du succès de cette première édition nous vous donnons d'ores et déjà rendez vous pour l'année prochaine".

Un grand merci aux élus et aux services techniques de la commune pour les structures mises en place qui nous permettent de mieux gérer la ferme.

N'hésitez pas à nous rendre visite, nos canetons vous attendent impatiemment. Vous pouvez aussi visiter notre blog : <http://bassecourdufortkleber.over-blog.fr/> - Si vous aimez les animaux et que vous avez un peu de temps libre (même une à deux fois par semaine) venez rejoindre notre association de bénévoles. Vous pouvez nous contacter au : 06 12 76 17 14.



Découverte en famille à l'occasion de la chasse aux œufs de Pâques.

Les U15 DE WOLFISHEIM

Il s'appelle Yasser et c'est notre entraîneur !

Nous sommes une bande de copains qui avons, pour la plupart, commencé le football à Wolfisheim quand on avait 6 ans.

Depuis 3 ans, notre entraîneur c'est Yasser, lui aussi est de Wolfi. Il nous consacre 2 soirées par semaine ainsi que tous ses samedis après-midi.

Cette année, on a réussi à finir premier de notre groupe avec 112 buts marqués !

Début juin, on commence des matchs de qualification qui nous mèneront peut-être au championnat d'Alsace de notre catégorie. On réussira, ou pas, mais en tout cas on tenait à remercier Yasser pour les bons moments qu'il nous fait passer (pas pour les tours de terrain ;-) ! Merci Yasser !

PS : On voudrait aussi faire un gros bisou à Monique pour tous les goûters qu'elle nous a servi ! Bonne retraite !



Les U15 de Wolfisheim ont fini premier de leur groupe avec 112 buts marqués !



UN NOUVEAU CLUB À WOLFISHEIM

Le Basket Club Wolfisheim

Il est présidé par Éliane Schoettel, secondée par Gilles Govelet et Carole Fleischmann.

Les objectifs de ce nouveau club sont :

- En premier lieu, la création d'une "École de Basket", **apprentissage dès l'âge de 6 ans** (mixte).
- Des **compétitions dès l'âge de 9 ans** et jusqu'à... !
- Un encadrement de qualité et du matériel adapté.
- Des animations sportives et conviviales (Tournois, Plateaux, Stages, Manifestations Sportives et Extra-Sportives...).

Nous vous proposons dès le mercredi 8 juin (ainsi que les autres mercredis de juin) des séances découvertes de 18h30 à 20h au Centre Sportif et Culturel au 34 rue du Moulin à Wolfisheim.

À partir du 6 Septembre une nouvelle saison commence, les entraînements de "l'École de Basket" se dérouleront les mardis et jeudis à partir de 17h. Gilles s'occupe de l'encadrement technique mais nous accueillons encore des encadrants bénévoles comme Audrey et Débora. N'hésitez pas, faites découvrir le Basket à votre enfant au BCW !

Pour la saison 2011/2012, 3 équipes seront engagées :

- Minimes Féminines entraînement le mardi et le jeudi à 19h
- Seniors Féminines entraînement le jeudi à 20h30
- Vétérans entraînement le mardi à 20h30 (créneau vétérans/loisir).

Le dévouement des bénévoles, pose les bases de ce Club à la fois humain et compétiteur. Les futurs résultats sportifs constitueront un objectif mais non une fin en soi. Le développement des jeunes (École de Basket) est une priorité, avec un encadrement sérieux et dynamique.

Les portes sont largement ouvertes à tous ceux qui aiment le basket et qui souhaitent s'investir dans le développement de ce club.

Longue Vie à ce nouveau né : LE B.C.W. !

Contacts

Renseignements
Gilles Govelet - Portable : 06 07 97 42 34.

Correspondante B.C.W. :
Carole Fleischmann
20 rue des prés - 67201 ECKBOLSHEIM
Portable : 06 08 96 97 22
carole.fleischmann@neuf.fr



Vietcacao

Le chocolat fabriqué, en 2010, à partir des fèves importées de Ben Tre (Vietnam) et travaillé chez Christian à Strasbourg, membre de Vietcacao, a été proposé en **tablettes, truffes et cuillers à chocolat chaud au marché de Noël tenu au Fort Kléber et fut apprécié des amateurs.**

Vietcacao* est passé de 400 kg de fèves en 2009 à 3000 kg en 2010 et avec ses chocolatiers membres en France et au Royaume Uni est même devenu disponible sur internet avec "viachocolat".

En 2010, Vietcacao a pu terminer la réalisation, au Centre de formation des handicapés de Ben Tre, d'une station de traitement du cacao qui est un atelier de formation et débouchera sur un centre d'aide par le travail.



Cabosse de cacaoyer fraîchement ouverte.

En février 2011 une première opération a été lancée par André Stengel, Président de Vietcacao, avec les formateurs du Centre et des conseillers partenaires. Le bilan de cette première opération a été fait le 11 mars au Centre.

Achat de 1160 kg de cabosses correspondant à la capacité du bac de fermentation. Ces 1160 kg de cabosses ont donné 255 kg de graines et mucilage pour la fermentation et après séchage : 103 kg de fèves. Une deuxième opération va concerner les deux bacs de fermentation dont le Centre a été équipé.

Suivez l'information en direct sur le blog :
vietcacao.over-blog.com

*VIETCACAO est une association de solidarité sans but lucratif.



PRÉFÉRER LA DOUCHE

Je préfère prendre des douches plutôt que des bains, ce qui me permet d'économiser à la fois l'eau et l'énergie nécessaire pour la chauffer.

ÉVITER LA SURCONSOMMATION

- Je vérifie l'**état de mes robinets** : un robinet qui fuit goutte à goutte gaspille 3500 litres d'eau par an !
- J'utilise des **économiseurs d'eau** pour réduire ma consommation jusqu'à 40%.
- J'arrose mon jardin, mon balcon **avant la tombée de la nuit.**
- Si je lave mon véhicule, je le fait dans une station de lavage.

PASSEZ AU DURABLE
ÇA MARCHE !



Associations Associations Associations

LE BUDGET 2011

Les réalisations 2010

Les dépenses d'investissements et de réalisations 2010 pour près de 856 000 € ont plus que doublé par rapport à 2009 grâce à la maîtrise des dépenses de fonctionnement et au recours à un emprunt pour la réalisation du parc de loisirs du Fort Kléber (parcours sportif et pédagogique, parc de jeux pour les enfants, basse-cour éducative...).

La politique de rénovation de nos bâtiments publics (écoles, lieux de cultes, parcs) n'a pas été abandonnée, bien au contraire, elle a été amplifiée sous l'impulsion du Conseil Municipal.

C'est ainsi que notre commune a investi :

- 563 000 € pour le Fort Kléber (aménagement, passerelle, éclairage, matériels divers...),
- 134 000 € pour le réaménagement des locaux et le renouvellement du mobilier du 1^{er} étage de la mairie,
- 52 000 € pour l'éclairage public,
- 37 000 € pour les écoles,
- 48 000 € pour les autres bâtiments (CSC, maison de retraite, école de musique...),
- 22 000 € pour les achats divers (outillage, informatique, illuminations de Noël...).

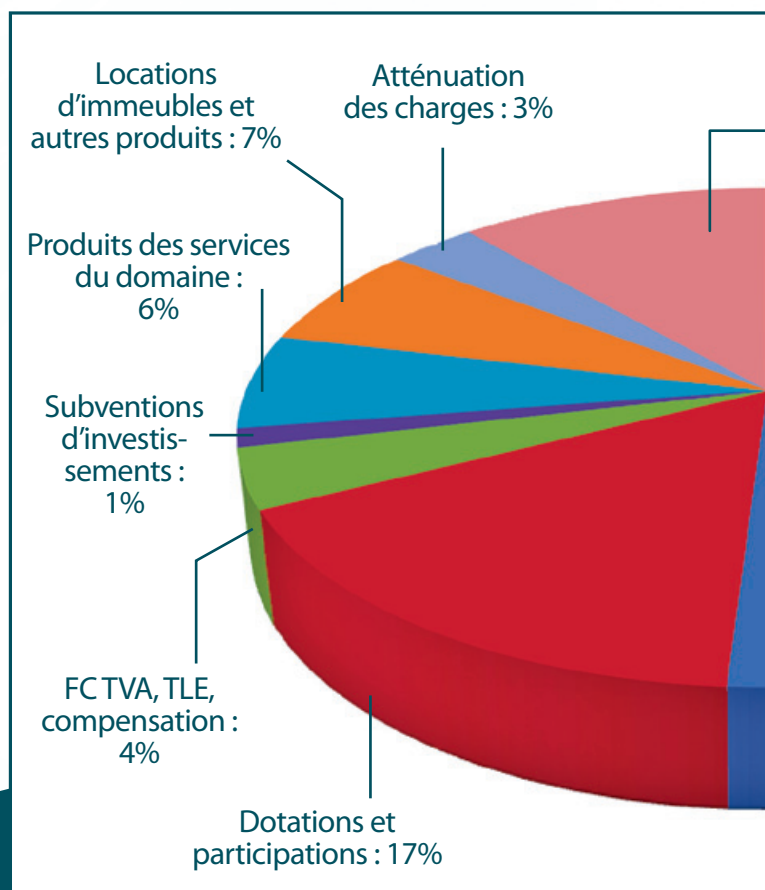
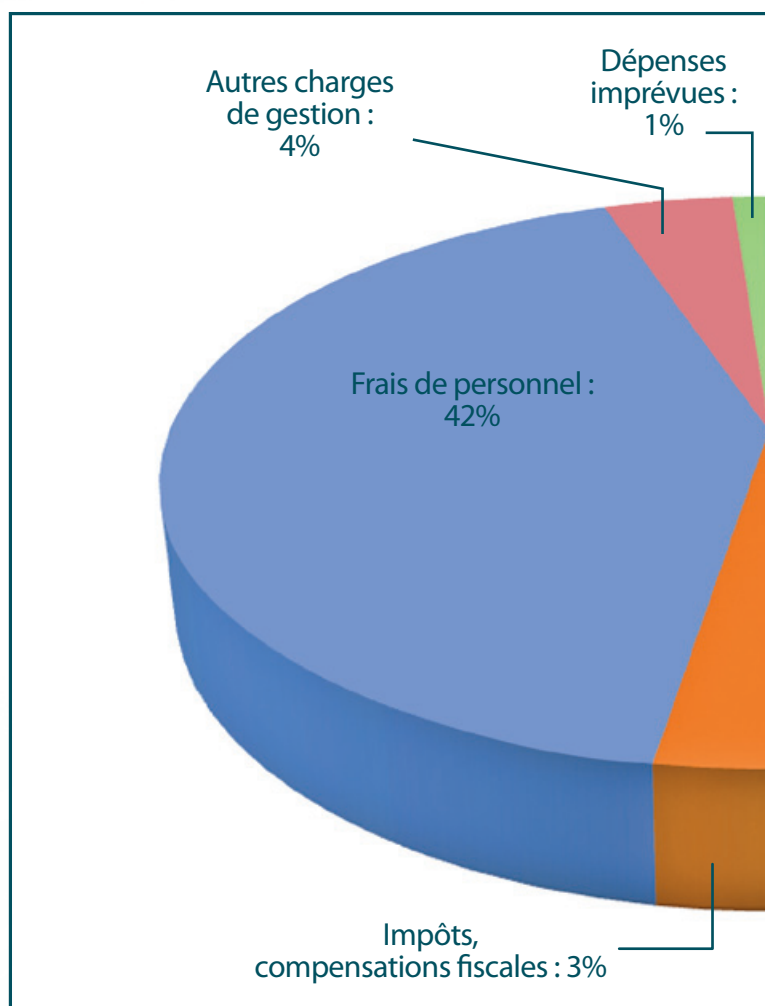
Les projets 2011

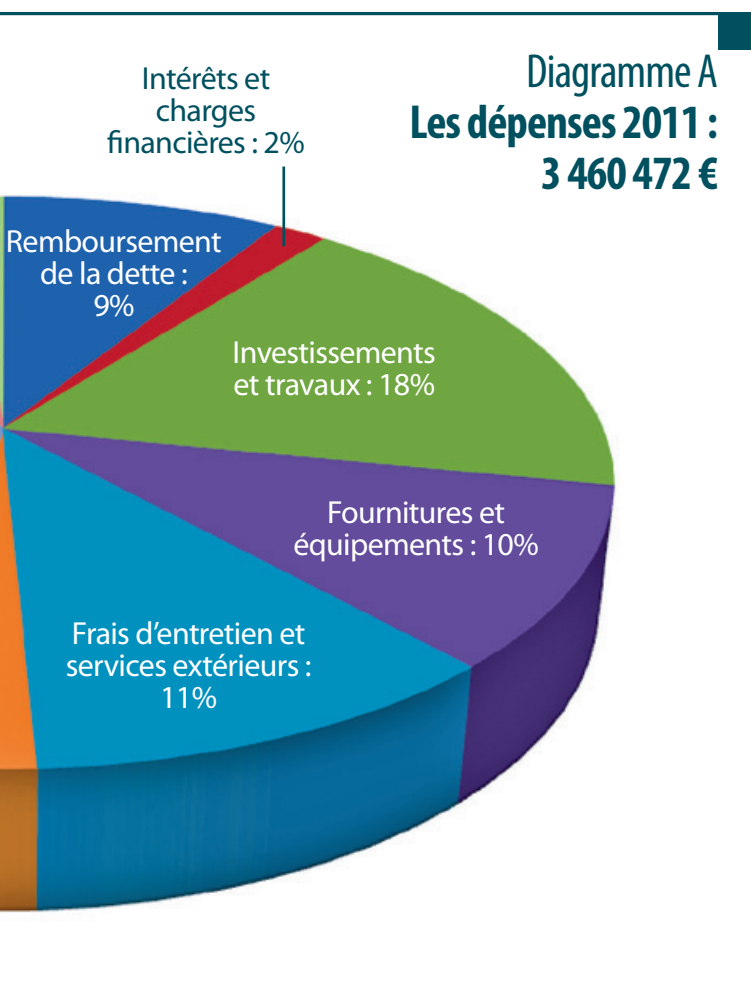
L'année 2011 sera principalement marquée par les travaux d'aménagement du rez-de-chaussée de notre mairie. En effet depuis 1973, aucun aménagement n'a été réalisé et les conditions de réception des personnes ainsi que les conditions de travail du personnel sont plus que difficiles (salle du conseil et des mariages trop petite, locaux vétustes et étriqués, manque de confidentialité, pas d'isolation thermique...).

Cet aménagement sera financé en totalité par un prêt bancaire, ce qui permettra à notre commune de continuer la politique d'investissement pour l'amélioration de notre cadre de vie.

Vos Conseillers Municipaux ont ainsi choisi cette année d'investir :

- 46 000 € dans la continuation de l'amélioration de l'éclairage public (rue d'Oberhausbergen, quartier horizon pour moitié),
- 70 000 € dans les écoles (stores extérieures de l'école élémentaire, vitrages nord de l'école maternelle, peinture, traçage au sol...),
- 32 000 € pour l'amélioration de l'équipement du Fort Kléber (armoire électrique, ferme pédagogique...),
- 36 000 € pour l'achat d'un camion à plateau,
- 41 000 € pour le complexe sportif (rénovation court de tennis et grillage, achat scène, changement du mobilier du foyer et changement de radiateurs...).





- 80 000 € pour l'achat du mobilier pour les bureaux de la mairie,
- 34 000 € pour la maison de retraite (bac à graisse, alarme incendie, blocs d'éclairage de secours...),
- 33 000 € pour le cimetière (allée principale),
- 25 000 € pour les autres bâtiments (bibliothèques, école de musique, église protestante...),
- 41 000 € pour les achats divers (isoloirs, outillage, informatique, illuminations de Noël...).

Les recettes 2011 de votre commune hors prêts bancaires

Voir Diagramme B.

Par souci de compréhension les recettes et les dépenses ne comprennent pas le nouveau prêt bancaire destiné à couvrir les travaux de rénovation de la mairie. Cette dépense étant exceptionnelle.

Les dépenses prévues

Voir Diagramme A.

L'endettement de notre commune

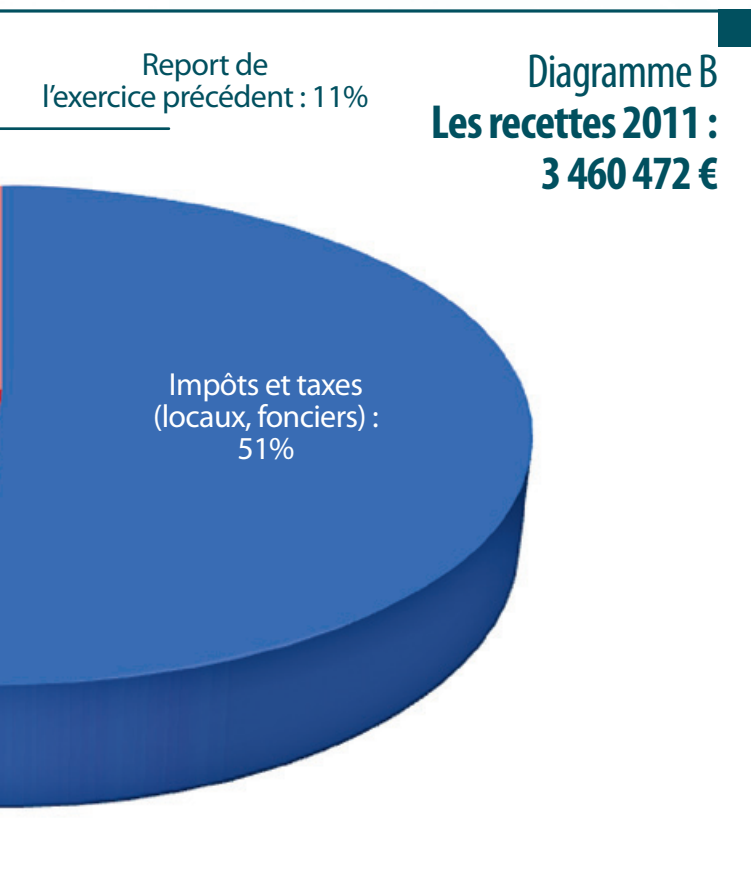
L'endettement de la commune est actuellement de 1 788 293 € ce qui représente environ 447 € par habitant. À titre de comparaison les communes voisines oscillent, en 2010, entre 538 € et 1 353 €. Ces données figurent dans le rapport 2010 de la CUS sur les données financières des communes. Ce rapport indique également un potentiel financier fiscal pour Wolfisheim de 831 €.

Le remboursement des prêts est de plus de 300 000 € par année. Le nouveau prêt pour la rénovation de notre mairie devrait porter notre endettement à 637 € par habitants ce qui reste dans la moyenne des communes de la CUS. Au 1^{er} janvier 2014, l'état de la dette sera le même qu'aujourd'hui et ceci sans augmenter la part de la commune dans les impôts locaux et fonciers.

En conclusion

La situation financière de notre commune évolue positivement, la marge de manœuvre en investissement a plus que doublé et nos dépenses de fonctionnement sont stabilisées.

2011 sera une bonne année de transition et permettra d'envisager l'avenir avec optimisme.



Recensement militaire

Le recensement est une démarche civique obligatoire pour les filles et les garçons à l'âge de 16 ans.

Un oubli ou la méconnaissance de la loi peut être préjudiciable pour les **inscriptions aux examens** (CAP-BEP-BAC) voire même pour l'**inscription au permis de conduire**.

QUE FAUT-IL FAIRE ?

Vous devez simplement vous **rendre à la mairie** de votre lieu de résidence le mois de votre 16^e anniversaire (ou dans les trois mois qui suivent cet anniversaire), muni :

- de votre pièce d'identité (CNI ou passeport)
- du livret de famille de vos parents
- d'un justificatif de domicile

IMPORTANT

Le plan canicule 2011

Dans le cadre du plan national canicule 2011, le niveau de "veille saisonnière" est activé du 1^{er} juin au 31 août 2011 avec en particulier la mise en service de la **plate-forme téléphonique "canicule info service" au 0 800 06 66 66** (appel gratuit depuis un poste fixe) accessible du lundi au samedi de 8 à 20 heures. Un registre nominatif de recensement est également tenu en mairie afin de faciliter l'intervention ciblée des services sanitaires et sociaux en cas de déclenchement du plan d'alerte et d'urgence.

Les personnes âgées et les personnes handicapées ont la possibilité de s'inscrire ou de se faire inscrire sur ce registre par téléphone : **03 88 78 14 19**, e-mail : **mairie@wolfisheim.fr** ou à l'accueil de la mairie.

À noter que les numéros d'urgence à connaître sont les suivants : le 15 (Samu), le 18 (Pompiers), le 112 (numéro d'urgence unique européen).

TRAVAUX

Travaux et animation à l'école élémentaire

Belle surprise pour l'équipe pédagogique et les enfants de l'école "Germain Muller" au retour des vacances de Printemps.

En effet ils ont découvert dans la cour avant, le traçage de différents jeux qu'ils avaient proposés à la commission des affaires scolaires et au service technique.

Sous la conduite de leur enseignant, l'étude des tracés a donné lieu à quelques séances de casse-tête et de géométrie.

Les enfants ont tenu à remercier la commission et Monsieur Haber, directeur des services techniques, à travers quelques bons mots et expressions :

- "Il y a beaucoup de jeux, c'est bien! Mais tous ne sont pas connus."
- "C'est très joli !"
- "C'est bien parce qu'on peut jouer sans inventer des jeux."
- "Les tracés ont été bien faits."
- "J'aime bien le chemin pour les trottinettes et les vélos."
- "Ça donne des idées de jeux" ...



Une belle surprise pour les enfants !



Une nouvelle gendarmerie

En 2006 le ministère de la défense a sollicité la commune concernant la nécessité de trouver un terrain sur le secteur pour y construire une nouvelle gendarmerie.

En effet l'actuel bâtiment qui héberge la brigade de Wolfisheim est aujourd'hui vétuste et inadapté.

C'est rue de la 2^e DB qu'un terrain laissé vague jusqu'à ce jour a été choisi courant 2006, celui-ci a été proposé au ministère de la défense. Qui a validé ce choix en fonction de plusieurs critères notamment son accessibilité.

Dès lors le programme a pu être affiné, parallèlement la commune a modifié le POS pour changer la destination de ce terrain, afin de permettre la construction de ce nouvel équipement public, les logements de fonction nécessaires, ainsi qu'une opération immobilière.



La rue de la 2^e DB va accueillir la nouvelle gendarmerie.

Réaménagement DE L'ALLÉE PRINCIPALE OUEST DU CIMETIÈRE

Ces travaux comprennent :

- abattage et dessouchage des thuyas (malades),
- démolition des caniveaux et bordures en béton,
- travaux de terrassement,
- pose réseau eau et assainissement,
- pose de bordures en pavés et de marches blocs,
- pose d'un revêtement en pavage,
- plantation à l'automne de taxus baccata fastigiata.

Ces travaux ont démarré le 14 juin pour une durée de 3 semaines environ.

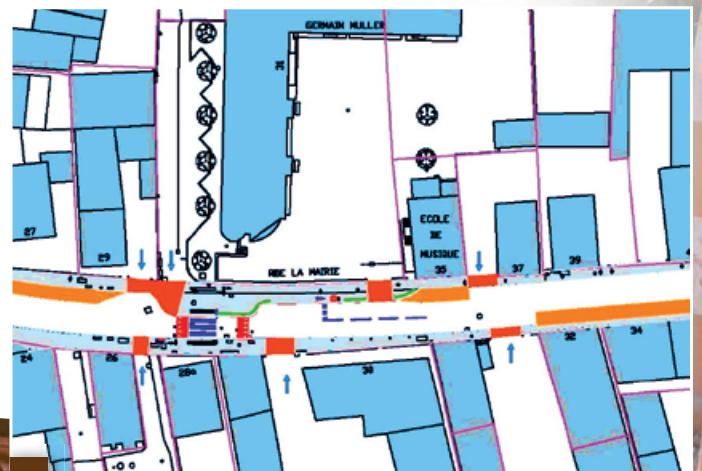
Il est demandé aux visiteurs du cimetière de bien vouloir respecter le périmètre et les consignes de sécurité encadrant ce chantier.



Rue de la Mairie SÉCURISATION DES ABORDS DE L'ÉCOLE ÉLÉMENTAIRE

- Aménagement d'une écluse sur plateau surélevé : ce rétrécissement limite le passage en alternance d'un seul sens de circulation automobiles
- Élargissement du trottoir afin de créer une zone d'attente plus large sécurisée par des barrières

Cet aménagement sera opérationnel pour la rentrée de septembre 2011.



Plan du nouvel aménagement.

La vie au fil de l'eau...

La vie dans notre jardin "un petit paradis" où les pensionnaires et leurs familles aiment se retrouver.



Manipulation des extincteurs pour le personnel organisée par la société Klein Incendie... dans la bonne humeur !



Fête de départ à la retraite de M. Wack Jean Claude, en présence de M. Wartel, adjoint au maire et du directeur de l'Alsacienne de restauration M. Wolff.



Manœuvre des pompiers professionnels : simulation d'un feu à la maison de retraite avec évacuation.



Plantation de géranium et d'herbes aromatiques (thym, romarin, persil, basilic...) par les pensionnaires.



COMMUNAUTÉ DE PAROISSES CATHOLIQUES D'ECKBOLSHEIM, HANGENBIETEN, HOLTZHEIM, WOLFISHEIM.

Informations pratiques

Inscriptions des enfants et des jeunes aux sacrements célébrés en 2012

«Chère Madame, cher Monsieur,

Nous n'avons peut-être pas encore eu la joie de nous connaître mais cela ne saurait tarder si votre enfant est en âge de préparer un sacrement.

À la veille des vacances, nous pensons déjà à la rentrée et pour faciliter son organisation, **je vous propose d'inscrire dès à présent votre enfant au sacrement qui le concerne en sachant que les inscriptions devront être finalisées pour le 1^{er} septembre 2011.**

Premier pardon : enfants nés en 2003 ou avant.

Première communion : enfants nés en 2002 et qui ont déjà célébré le premier pardon.

Profession de foi : jeunes nés en 1998 et en 1997 ou avant. (Suite à la demande d'un certain nombre de parents et pour s'aligner aux usages qui se pratiquent en général - profession de foi à 14 ans - nous regroupons 2 années).

Confirmation : jeunes nés en 1996 et avant ayant célébré leur Profession de Foi.

Pour l'inscription, il convient, soit de :

- laisser un message sur le répondeur téléphonique du presbytère de Holtzheim au 03 88 78 06 61,

- **ou** téléphoner aux heures de permanence, le jeudi de 9 heures à 11 heures,
- **ou** transmettre votre demande par le biais de la messagerie électronique à paroisses@cathobord2bruche.fr
- **ou** transmettre votre demande écrite au :
Presbytère de Holtzheim
2 rue du Presbytère - 67810 HOLTZHEIM

En indiquant

Vos nom – prénom - numéro de téléphone - adresse et le sacrement demandé.

Nous vous ferons alors parvenir un dossier d'inscription par courrier ou par la messagerie électronique.

Merci d'en parler autour de vous si vous connaissez des enfants ou des jeunes susceptibles d'être intéressés ou ayant récemment emménagé dans nos villages.

Dans l'attente de vous rencontrer lors d'une réunion qui reste à fixer (après les congés d'été), je vous assure de mes prières”.

Père Boguslaw BIALEK,

Curé de la Communauté de Paroisses d'Eckbolsheim,
Hangenbieten, Holtzheim, Wolfisheim.

ANNE WOLFF

Un Coach à Wolfisheim

Animatrice sportive diplômée et spécialisée dans les activités physiques et sportives pour les seniors, Anne vous propose des séances de gymnastique à domicile basées sur le raffermisssement musculaire, sur des assouplissements, mais aussi sur un travail de l'équilibre et de la coordination, par le biais d'exercices simples, ludiques et adaptés à votre forme, votre âge ou votre pathologie.

Séance d'une heure : 45 €

(profitez de 50% de déduction fiscale dans le cadre des services à la personne),

La première séance est gratuite !

Pour tous renseignements contacter

Anne WOLFF :

06 33 45 10 03 ou

03 88 76 56 67 ou

par mail :

anne.wolff1@voila.fr

Anne Wolff
Coaching sportif à domicile

« Renforcement musculaire, relaxation, gym douce, exercices d'équilibre, de souplesse, etc. »

Contact : 03 88 76 56 67

ou 06 33 45 10 03

anne.wolff1@voila.fr

18

LOGEMENTS SOCIAUX

Nouveauté...

un dossier unique pour les demandes de logements sociaux.

Le fait que l'offre de logements soit le fait de plusieurs bailleurs sociaux réclamait la constitution, à chaque fois, d'un dossier de demande spécifique.

Ce n'est à présent plus le cas : une loi est entrée en vigueur pour instituer le dossier unique, dans toute la France.

Ce dossier est disponible en mairie.

Merci de retourner la feuille blanche pour l'adjoint en charge afin qu'il présente et défende le dossier à la commission d'attribution (ne pas envoyer ce document directement aux bailleurs sociaux).



La journée mondiale de la SEP

La SEP ou sclérose en plaques touche près de 80 000 personnes en France dont 2 500 en Alsace. Elle est la première cause de handicap du jeune adulte hors accident de la route.



journée mondiale de la SEP

www.worldmsday.org

La journée mondiale de la SEP a eu lieu mercredi 25 mai, place Kléber à Strasbourg. Animations, témoignages et informations ont permis de mieux faire connaître cette maladie.

Des jeunes mais aussi des personnes de tous âges atteintes de SEP, certaines en fauteuil roulant ou marchant avec des cannes, ont pu expliquer ce qu'est la maladie.

La SEP une maladie neurologique inflammatoire et dégénérative encore trop peu connue, elle atteint l'adulte jeune, et débute en général entre 20 et 30 ans mais parfois plus tôt.

La SEP évolue par poussées successives plus ou moins rapprochées, pouvant laisser des séquelles qui s'additionnent au fil des années.

Les troubles sont très différents selon la forme et l'évolution de la maladie, de plus certains symptômes sont peu visibles, ce qui peut expliquer l'incompréhension ou l'indifférence.

Les lésions sont disséminées dans la substance blanche du système nerveux. La transmission de l'influx nerveux ne se fait pas ou se fait mal d'où les symptômes de la maladie.

Aujourd'hui on sait retarder l'évolution des poussées mais on ne peut toujours pas stopper l'évolution de la sclérose en plaques.

Plusieurs sites :

www.afsep.fr

<http://dd67.blogs.apf.asso.fr/>

www.alsacep.org & www.sepetsport.fr

Élections à venir

Compte tenu du nombre d'inscrits sur les listes électorales la commune va devoir ouvrir un 3^e bureau de vote. Merci aux bénévoles de bien vouloir s'inscrire en mairie.

L'élection présidentielle

Les dates du 22 avril 2012 pour le premier tour et du 6 mai 2012 pour le second tour ont été retenues.

Les élections législatives

Elles se dérouleront les 10 et 17 juin 2012.

TOURISME

LOISIR 

SE FONDRE DANS LE PAYSAGE

Je pratique le tourisme durable - solidaire et responsable - en respectant l'authenticité culturelle et les milieux naturels des sites qui m'accueillent. Quand c'est possible, je donne la priorité au train pour mes voyages.

RIEN À JETER !

Quel que soit mon lieu de vacances, je ne perds pas mes bonnes habitudes : je ne jete rien dans la nature, je trie mes déchets et je respecte l'environnement.

PASSEZ AU DURABLE 

ÇA MARCHE !



Agenda

Juin

24 au 26 Festival de Jazz
au Parc Fort Kléber
l'après-midi et en soirée

Juillet

13 Bal champêtre et feu d'artifices
au CSC*

15 Mairie fermée ce jour

23 Passage de la commission fleurissement
(Il n'y a pas d'inscription à faire en mairie
car la commission fait le tour du village.)

Août

23 Don du Sang au CSC*

Septembre

2 Cinéma de Plein Air à 20h45
Pour la 3^e édition du Cinéma de Plein Air
c'est avec "Le Petit Nicolas" que nous
vous donnons rendez-vous.
*Nicolas est un petit garçon
qui mène une vie paisible
jusqu'à ce qu'il surprenne
une conversation entre ses
parents qui lui laisse supposer
l'arrivée d'un petit frère.
Paniqué, il s'imagine déjà
délaissé et abandonné en
forêt, tel le Petit Poucet...*



Notez cette date dès maintenant !
Au Square du Bœuf Rouge, entrée libre !

9 Spectacle Huguette Dreikaus au CSC*

14 Cérémonie Sportifs Méritants et bénévoles
à la Petite Mairie ou au CSC*

16 au 18 Terres à l'envers - Finale Européenne
de Labour dans les champs d'Oberhausbergen
et de Wolfisheim

17/18 Fête du patrimoine

25 Marché aux Puces dans les rues du village

**Il est rappelé que ces dates sont des prévisions.
Pour toutes questions ou remarques,
merci de bien vouloir appeler en mairie.
* CSC : Centre Sportif et Culturel.**

À vos stylos et claviers



Associations de Wolfisheim !

Un article, l'annonce d'un événement,
un témoignage, une photo... Une seule adresse :
wolfiinfo@gmail.com

Envoyez votre demande,
à cette adresse et, dans la mesure
du possible, nous la traiterons
dans un prochain bulletin.

**Prochaine parution après
la rentrée, envoyez vos articles
avant le lundi 19 septembre.**

**Aucun article parvenu après cette date
ne sera publié dans le Wolfi Info N° 36.**

Déchèteries mobiles ET OBJETS ENCOMBRANTS

Juillet

Déchèterie végétaux - Samedi 2 juillet
Déchèterie mobile - Mercredi 13 juillet
Encombrants - Mercredi 27 juillet

Août

Déchèterie végétaux - Vendredi 5 août
Déchèterie mobile - Samedi 20 août

Septembre

Déchèterie végétaux - Vendredi 2 septembre
Déchèterie mobile - Lundi 19 septembre
Encombrants - Mercredi 28 septembre

LIEUX ET HORAIRES D'OUVERTURE

• Déchèterie mobile

> Sur le parking du centre sportif
Du lundi au vendredi de 11h à 19h,
le samedi de 9h à 17h.

• Spéciale végétaux

> Sur le parking du centre sportif
Du lundi au vendredi de 14h à 19h,
le samedi de 10h à 17h.

• Objets encombrants en porte à porte

• Déchèterie fixe

> Rue de l'Abbé Lemire à Koenigshoffen
Du lundi au samedi de 8h à 19h
et le dimanche de 8h à 12h.