



WOLFiinfo

N° 34 - 1^{er} Avril 2011

enfin
le printemps !



Sommaire

Pages

- 3** **Enfance**
RAM, Maison de la petite enfance,
Halte garderie.
- 4** Le petit jardin d'Émile, Pédibus.
- 5** Une galette presque parfaite,
Traduire l'Europe, Atelier de maquillage.
- 6** Wolfi'Skieur, École de musique intercommunale.
- 7** Rencontres entre parents, **Détente** **NOUVEAU**
- Vie du village**
- 8** Vœux du maire, M^{me} Blanche et M. Schwartz.
- 9** Au Parc Fort Kléber.
- 10** Rendez-vous Thé dansant.
- Au Fil de l'Eau**
- 11** Variétés françaises, Carnaval, Club du dimanche.
- Associations**
- 12 / 13** Résidents du Herrenwasser, WolfisWaldele,
Soirée Solidarité Vietcacao, Aqua Tonic.
- 14 / 15** ARBRES. La Basse-Cour du Fort Kléber.
- 16 / 17** **Environnement - Travaux**
- 18** **Citoyen**
- 19** **Divers** - Départs en retraite
- 20** **Agenda - Déchèterie**
et Date de dépôt de vos prochains articles
à paraître dans le Wolfi'Info



WOLFi'info

N°34 - 1^{er} avril 2011

Directeur de la publication : Éric AMIET
Responsable de la publication : Michel WARTEL
Comité de rédaction : C. HUSS - L. MEYER - M. ROSSIGNOL
- S. SCHWARTZ - P. WENDLING - P. WOLFF
Mise en page : Cré Home
Crédit photo : WOLFISHEIM (sauf mentions) - Cré Home
Impression : Valblor - Illkirch
Labélisé IMPRIM'VERT
sur papier 100% recyclé
Distribution : Impact Media Pub
Tirage : 2200 exemplaires

Contact :

wolfiinfo@gmail.com

Mairie de Wolfisheim - 19 rue du Moulin - 67202 Wolfisheim

Tél. 03 88 78 14 19 - Fax : 03 88 77 02 75

Site web : <http://www.wolfisheim.fr/>
courriel : mairie@wolfisheim.fr

PETITE ENFANCE

En fonction depuis l'été dernier, le Relais d'Assistantes Maternelles (RAM) de Wolfisheim est désormais officiellement régi par une convention avec la Caisse d'Allocations Familiales (CAF) du Bas-Rhin.

**WOLFISHEIM COMPTE AUJOURD'HUI
39 ASSISTANTES MATERNELLES,
SOIT 120 ENFANTS DONT LES PARENTS
ONT CHOISI CE MODE DE GARDE.**

L'expérience s'étant avérée concluante, Claude Ratzmann, président de la CAF, a signé avec le maire Éric Amiet, la convention qui vise notamment à "organiser un lieu d'information et d'accès aux droits pour les parents, les professionnels et les candidats à l'agrément".

En résumé, le RAM doit permettre aux assistantes maternelles de confronter leurs pratiques et de rassurer les parents, en mettant en place une structure vers laquelle ils peuvent se tourner.

Martine Rumeau-Lebbe, la nouvelle directrice du RAM, répartit désormais son mi-temps entre la mairie, où se trouve son bureau, et les ateliers thématiques à la Petite Mairie où elle réunit les assistantes maternelles. Elles sont 24 à avoir fréquenté le relais.



**RAM - L'expérience
s'est avérée concluante !**

MAISON DE LA PETITE ENFANCE À ECKBOLSHEIM

Une convention a été signée entre la commune d'Eckbolsheim et celle de Wolfisheim, cinq places nous ont été attribuées. La commune d'Eckbolsheim notifie au bénéficiaire (la commune de Wolfisheim) le nombre et le type de places "équivalent temps plein". La commune veille à répartir de manière équilibrée les places mises à sa disposition selon les différentes tranches d'âges.

Les 4 tranches d'âge de la crèche transmises par l'AGES sont :

- 2 places pour la tranche : **10 semaines à 11 mois ;**
- 1 place pour la tranche : **12 mois à 18 mois ;**
- 1 place pour la tranche : **19 mois à 24 mois ;**
- 1 place pour la tranche : **25 mois à 36 mois.**

La commune propose au gestionnaire de la Maison de la petite enfance communale la liste des enfants à inscrire ; chaque place "équivalent temps plein" peut être attribuée par le bénéficiaire à un ou plusieurs enfants en combinant des temps partiels.

La commune a un droit au maintien de chaque enfant inscrit pendant toute la durée du cycle au sein de la Maison de la petite enfance.



HALTE GARDERIE

À Wolfisheim, la halte-garderie ne peut accueillir que l'équivalent de huit petits à temps plein. Ce qui correspond toutefois une fréquentation de 70 enfants aux différentes plages horaires.

Comme son nom l'indique, la halte permet une fréquentation à l'heure, ce qui peut dépanner souvent les mamans et papas qui ont des besoins ponctuels.

Enfance Enfance Enfance Enfance Enfance Enfance Enfance Enfance Enfance Enfance Enfance

Le Petit Jardin d'Émile

LA COMMISSION CULTURELLE INSCRIT À SON PROGRAMME DEPUIS MAINTENANT DEUX ANS DES SPECTACLES POUR ENFANTS, L'UN AU MOMENT DE NOËL, L'AUTRE AU PRINTEMPS.

La salle polyvalente, transformée une nouvelle fois en salle de spectacle, a accueilli ce vendredi 11 mars un public familial venu assister à la représentation de la troupe "Rive de Rêve". Annick Frey sur scène avec ses marionnettes, Sébastien Grob musicien et bruiteur, Sébastien Bauer et Philippe Berger aux manettes ont fait de cette soirée une réussite.

Les spectateurs ont été propulsés dans un jardin féérique, le Petit Jardin d'Émile comme l'annonçait l'affiche.

Le petit Émile se rend chaque jour dans ce joli jardin voir son ami le pommier. Les habitants du jardin, en l'occurrence

les marionnettes d'Annick, nous ravissent car elles sont belles et originales.

La Dame de la Source veille sur ce petit monde mais elle ne pourra éviter le pire quand Fernand le jardinier haut en couleurs, décide d'utiliser des pesticides...

Nous nous inquiétons avec elle, nous compatissons au désarroi des animaux. Heureusement, Émile saura ramener Fernand à la raison et là nous sommes soulagés.



Ce spectacle musical créé autour du thème de l'environnement aura certainement sensibilisé le public aux problèmes de pollution. Nul doute que plus aucun enfant présent ce soir là, ne regardera un jardin du même œil.

PÉDIBUS



INAUGURATION OFFICIELLE CE MARDI 15 MARS DE LA PREMIÈRE LIGNE DE PÉDIBUS

en présence de M. Masson, membre du CADR67, de quelques journalistes, parents et élus locaux. Monsieur Sébastien Huillet a encadré ce tout premier convoi d'enfants, sur un trajet qui va du lotissement du Herrenwasser à l'école Germain Muller.

Ce projet initié il y a près de 2 ans par le CADR67 et organisé conjointement par le CADR, les parents d'élèves, les Écoles et la municipalité, voit enfin le jour.

Le Pédibus consiste en un ramassage scolaire à pied, les enfants étant accompagnés par des parents volontaires.

Les parcours sont déterminés selon des horaires précis, chaque arrêt est matérialisé par des panneaux affichant les horaires de passage du convoi. Le groupe se renforce ainsi au fur et à mesure des arrêts.

Les avantages de ce mode de déplacement sont multiples :

- **SÉCURISER LES TRAJETS** des enfants : un adulte étant là pour veiller lors des traversées de route
- **ÉCOLOGIQUE ET ÉCONOMIQUE** : moins d'émissions de CO2 puisque moins de déplacements motorisés
- **SÉCURITÉ** aux abords des écoles : moins de stationnement, donc moins de risques d'accidents
- **SANTÉ** des enfants : activité physique quotidienne
- **CONVIVIALITÉ** : crée des liens entre les différents habitants d'un même quartier, enfants ou adultes
- **DÉTENTE** : c'est un moment privilégié de partage avec et entre les enfants, toujours heureux de se raconter leur journée.

Actuellement il n'existe qu'une seule ligne reliant la rue des Celtes à l'école élémentaire, faute de bénévoles. Il ne s'agit pourtant pas d'un engagement contraignant : **il est possible de ne s'inscrire que pour un trajet une seule fois par semaine.**

Pour ceux qui souhaitent participer à ce beau projet, parent d'élève ou non, il suffit de se renseigner auprès du CADR67 - Maison des Cyclistes - 12 rue des bouchers - 67000 Strasbourg - 03 88 75 17 50 ou e-mail : cadr67@fubicy.org

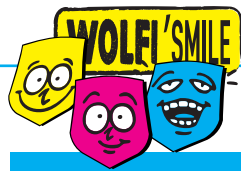
Pour le moment, déjà un grand merci à tous les acteurs engagés sur ce projet !

Venez les rejoindre !

...lors de l'inauguration de la première ligne de Pédibus.



Une galette PRESQUE parfaite



Le 21 janvier dernier,
cours de cuisine
au CSC pour
les Wolfi'smiles !



LE WOLFIS' SMILE A INVESTI LES CUISINES DU CSC POUR UN ATELIER CULINAIRE DE SAISON : LA GALETTE DES ROIS !

Répartis en équipes, nos apprentis pâtisseries ont réalisé de magnifiques galettes fourrées à la frangipane et à la crème pâtissière. **Désormais, le collage de deux disques de pâte feuilletée n'a plus de secret pour eux, pas plus que la dorure au jaune d'œuf !** Cacher la fève, tracer des décors personnalisés, tout était prétexte à s'amuser !

Pendant que leurs galettes cuisaient, nos ados se sont régalés des galettes qu'Évelyne Ginter avait confectionnées pour eux un peu plus tôt dans l'après-midi. Au moment du départ, Anaïs et Fabien ont partagé les "Wolfi'galettes" : chacun est reparti avec sa part, espérant secrètement avoir emporté la fève.

Traduire l'Europe

Traduire l'Europe est une thématique lancée par l'ensemble des bibliothèques et médiathèques de la CUS.



A cette occasion, le jeudi 10 mars, les bibliothécaires sont intervenues durant la pause méridienne à l'école élémentaire pour que les enfants de la restauration scolaire parlent de l'Europe. En petits groupes, Catherine et Catherine ont proposé aux enfants de réaliser des drapeaux européens mais aussi d'inventer les leurs, de réfléchir aux symboles des différents pays européens, d'écrire un poème ou tout simplement de visualiser les différents pays sur un planisphère.

Les enfants ont énormément apprécié cette intervention des bibliothécaires, et d'autres restent à prévoir...



Prochainement :

Prochain thème proposé par la CUS :
Fous d'images au mois de Juin
Renseignements à la bibliothèque

LE 11 FÉVRIER DERNIER, ANAÏS A ORGANISÉ un atelier maquillage

À l'école élémentaire de Wolfisheim, six adolescentes étaient présentes : Marie, Salomé, Lola, Emma, Coraline et Gaby. La soirée a commencé à 19h30 et s'est terminée à 21h00.

Dans un premier temps, Anaïs nous a rappelé les précautions à prendre avant de se maquiller puis en suivant ses conseils, nous sommes passées à la pratique. C'était une soirée entre "jolies filles" très sympa et riche en informations !

Merci à Anaïs ! Ainsi qu'à Fabien pour nous avoir aidé à finir le paquet de chips.

Gaby



Enfance Enfance Enfance Enfance Enfance Enfance Enfance Enfance Enfance Enfance

WOLFI' SKIEUR EN PISTE!



C'EST À L'AUBE D'UN DIMANCHE MATIN DU MOIS DE JANVIER que les classes de CE2, CM1, CM2 de Mmes Fischbach et Zobel se sont rendues, en autocar, à Six Fer à Cheval en Haute Savoie.

En effet, après avoir entrepris des actions d'auto-financement, les deux classes sont parties pour une semaine d'aventure et de découverte au milieu des montagnes...

Voici le programme de leur semaine :

Après 8 heures de trajet les enfants sont arrivés à destination. Ils ont ensuite perçu le matériel avant de s'installer. Le programme leur a permis de pratiquer le ski tous les matins et 2 après-midi, mais aussi de visiter une fruitière et de faire une sortie raquette. Les soirées se sont également déroulées dans la bonne humeur : Jeux de société, casino et boum. Retour à Wolfisheim le samedi 29 janvier à 00h40.

À leur retour, les enfants ont décidé de vous faire partager leurs souvenirs en créant un blog, à vous de cliquer !

<http://wolfiskieursenpiste.over-blog.com>



"Nous avons visité une fruitière. Nous avons appris à fabriquer du Reblochon. D'abord il fallait mettre du lait cru dans une casserole puis le chauffer à 40°C."

Ce séjour a été subventionné par la commune de Wolfisheim à hauteur de 30,50€/enfant.



École de musique

VOICI EN QUELQUES LIGNES LES NOUVELLES DE L'ÉCOLE DE MUSIQUE INTERCOMMUNALE.

Notre prochaine audition aura lieu le 14 avril 2011 à 19h dans l'auditorium de l'espace Marceau de Holtzheim.

L'année scolaire suit son cours, les examens de fin de cycle de formation musicale et d'instruments approchent, bref le travail ne manque pas. Notre spectacle de fin d'année aura lieu le mardi 28 juin 2011 à 19h dans la salle de la Bruche de Holtzheim. Un changement a été amené au thème du spectacle de fin d'année, en effet en raison de la programmation du Festival de Jazz de Wolfisheim, nous orientons celui-ci vers le Jazz.



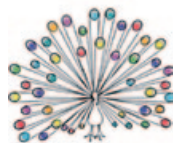
C'est en effet une très belle opportunité pour nos élèves de découvrir ce monde du Jazz, qui bien souvent reste méconnu de nos musiciens. Au sein de l'école de musique, le travail pédagogique est déjà lancé et toute l'équipe se mobilise autour de ce projet. Je tiens d'ores et déjà à les remercier et les féliciter pour leur travail. Nous allons également programmer un stage de jazz au sein de l'école de musique, au cours duquel les élèves pourront travailler et échanger avec divers artistes et ainsi préparer leur participation à ce festival, car ils auront la chance de chanter et de jouer sur scène aux côtés de musiciens de renommée nationale.

Bonne continuation à toutes et à tous, et au plaisir de vous revoir lors de ces différents rendez-vous.

Rendez-vous page 9
pour plus d'info.

RENCONTRES ENTRE PARENTS

Soutien à la parentalité positive.



Association l'Un des Paons Danse

Prochainement :

9 avril

COMMUNICATION FAMILIALE

Comment gérer avec sérénité et respect les conflits ?

7 mai

COLÈRE ET ÉMOTIONS DES ADULTES ET DES ENFANTS

les accueillir et les exprimer pour nourrir la relation

18 juin

SENSIBILISATION À LA COMMUNICATION NON VIOLENTE

(Interventions possibles sur demande)

Pour qui ?

Pour les parents, les grands-parents et toutes personnes en contact avec des enfants, de la conception à l'adolescence. Les enfants peuvent accompagner les adultes, ils restent sous leur responsabilité (nous prévenir).

Quand ?

Les samedis, de 10h à 12h. Accueil à partir de 9h30

Où ?

Petite Mairie, Wolfisheim, rue du moulin,
en face de la rue de la mairie

Tarif ?

Pour couvrir les charges fixes : participation libre

Animées par qui ?

Mélanie Pinot et Florence Astruc, mamans, travailleur social et médiatrice familiale.

Contact : melanie.pinot@laposte.net

tél : 06 82 41 82 24

Bientôt Pâques

Égaye ce dessin de jolies couleurs et accroche le à ta fenêtre en attendant Pâques.

Rendez-vous page 15 pour participer à la chasse aux œufs au Parc Fort Kléber.

Bonneuses Pâques !



Découpe ton dessin le long des pointillés

Vœux du Maire

Comme chaque année, la salle polyvalente accueillait l'Expo des artistes, le premier week-end de l'année.

DÈS LE VENDREDI SOIR, LES HABITANTS SE SONT RASSEMBLÉS POUR LES TRADITIONNELS "VŒUX DU MAIRE".

Après les discours de notre maire Éric Amiet et de notre Conseiller Général André Lobstein, l'animateur de la soirée a appelé sur scène les récipiendaires des **prix du fleurissement** d'été et des **décorations de Noël**, avec en arrière-plan, une projection de photographies des maisons primées sur écran géant. Par ses applaudissements, le public remerciait ainsi ceux qui contribuent à rendre notre village plus beau et accueillant à chaque saison.



2 des 3 acteurs du spectacle d'improvisation

Ensuite, **une équipe d'acteurs** a pris le relais pour un spectacle d'improvisation, sous forme de sketches avec la participation du public. Le clou du spectacle a été le doublage d'un film "Les tontons flingueurs", dans lequel les acteurs ont mis à l'honneur **Liliane Wurm**, salariée de la commune à la cantine scolaire, qui a pris une retraite bien méritée en décembre dernier. Pour conclure la soirée, c'est **autour d'un verre et d'une galette des rois** que tous ont pu partager un moment convivial et **admirer les œuvres des artistes** exposant comme à l'accoutumée, pour tout le week-end.

M^{me} Blanche et M. Schwartz

La commune de Wolfisheim a eu le privilège d'accueillir, le 4 février dernier, en avant première, le spectacle mettant en scène les personnages de **M^{me} Blanche et M. Schwartz**, interprétés par **Nadine Zadi et Jean-Philippe Pierre**.

Pendant 1h15, ces deux compères, elle, vendeuse en boulangerie et lui archiviste, ont conversé à bâtons rompus et avec beaucoup d'humour de thèmes actuels ou locaux : les banques, les asperges, la chasse, les chants de Noël, les churros...

Dès les premiers échanges, la salle résonnait des rires du public : les dialogues en français, mais avec l'accent et beaucoup de locutions alsaciennes ont fait mouche. M^{me} Blanche emmitouffée dans son éternel manteau à col de fourrure : "pracht fuchs", M. Schwartz sérieux dans son strict costume sombre : simplement les regarder était drôle !

Près de 400 personnes ont fait le déplacement pour applaudir ce duo qui sévit déjà sur une chaîne de télévision régionale et que l'on peut écouter aussi chaque jour sur une radio locale.

Wolfisheim est fière aussi de préciser que **M. Pierre**, alias **M. Schwartz**, est originaire du village, il est le fils de notre boulangère, M^{me} Pierre.

Souhaitons bonne chance à ces 2 artistes et que leur pièce rencontre le succès qu'elle mérite.

L'association Wolfi'Bad a permis à ceux qui le souhaitaient de se désaltérer.



M^{me} Blanche et M. Schwartz ont joué devant près de 400 personnes.



LE PRINTEMPS EST DE RETOUR... Le Fort Kléber vous attend.



Déjà plus de 12000 visiteurs depuis son ouverture au public et des fidèles en grande quantité.

Venez vous y promener, vous y entraîner ou vous détendre dans le respect des consignes affichées à l'entrée. N'hésitez pas également à nous faire part de vos remarques ou suggestions en vue d'améliorer encore ce lieu convivial, particulièrement apprécié de plus de 95% des visiteurs.



UN FESTIVAL DE JAZZ au Parc Fort Kléber

Le 25 juin 2010 le Fort Kléber réaménagé ouvrait ses portes au public, ce fut trois jours de fêtes pour la commune de Wolfisheim. Vous avez été nombreux à partager ensemble ces moments de convivialité, dans une ambiance familiale et détendue.

Conscients de l'importance de ces temps forts dans la vie de notre collectivité, au lendemain de l'événement, les responsables municipaux encouragés par les nombreuses manifestations positives ont décidé d'organiser, à la date anniversaire de l'ouverture, une manifestation permettant de réunir à nouveau l'ensemble de la population au Fort Kléber.

C'est sur l'organisation d'un festival de musique que le choix s'est orienté

C'est aujourd'hui chose faite grâce à la confirmation il y a quelques jours de la participation conséquente de certains mécènes...

La programmation est en cours d'élaboration, mais nous pouvons d'ores et déjà vous annoncer un panel varié des plus grands courants de jazz actuels avec des artistes de renommée nationale voir internationale. Les 24, 25, 26 juin le cœur de Wolfisheim battra au rythme du jazz avec deux scènes gratuites l'après-midi et une scène payante en soirée ce sont plus de quarante artistes qui se produiront sur les trois jours.

Nos plus jeunes musiciens travaillent déjà activement à la préparation de cette manifestation à laquelle ils auront la joie de participer.

association
Wolfi Jazz

Rendez-vous page 6
pour plus d'info.



Vie du village Vie du village

Prochainement :
24, 25, 26 juin 2011



Prochainement :
Dimanche 17 avril

THÉ DANSANT

À noter sur vos calendriers
pour ce mois d'avril :
**THÉ DANSANT
À ECKBOLSHEIM**
en inter communalité.



**DANS LA SALLE DU RESTAURANT
AU SOLEIL**
à partir de 14h30.

ACHATS COURANTS 🛒

PENSER LABELS

Je privilégie les produits porteurs d'un écolabel européen ou français (NF environnement) qui ont des impacts moindres sur l'environnement, tout au long de leur cycle de vie (fabrication, utilisation, traitement du produit usagé).

PASSER AU RÉUTILISABLE

Pour tous mes achats, j'évite les sacs jetables et pense à utiliser un sac cabas réutilisable, plus pratique et plus écologique.

Dans le cadre de l'application du projet de la loi Grenelle Environnement, les enseignes de la grande distribution se sont engagées à supprimer les sacs de caisses dans les supermarchés et les commerces de proximité, d'ici à fin 2010.

PASSEZ AU DURABLE 👍
ÇA MARCHE !



Variétés françaises

Ce mercredi 9 mars après-midi Gabrielle et Fernand Werner sont venus une fois de plus enchanter nos aînés de la maison de retraite "Au Fil de l'Eau".

Ils ont ravi leur auditoire avec un répertoire riche en souvenir pour tous, la Java bleue, le petit vin blanc, Frou-frou, Parlez-moi d'amour...

Nous avons eu Le Tango Corse chanté par Fernand dans un fauteuil.

Puis ils ont enchaîné avec Félicie de Fernandel, le petit chien dans la vitrine de Line Renaud. Le Sirtaki, ainsi qu'Anne, ont mis une belle ambiance, quelques chansons de Joe Dassin puis pour finir Santa Maria de la Mer, repris en chœur par les spectateurs.

Le chef de cuisine avait fait, pour le goûter, des beignets qui furent fort appréciés.



Gabrielle et Fernand, le Duo a remonté le temps.



Gérard Hummel à l'accordéon

CARNAVAL!

Ce n'était pas mardi gras, mais le mercredi 2 mars Gérard Hummel, nous a enchanté avec un après-midi carnavalesque à la maison de retraite. Costumé et maquillé le personnel de la maison de retraite s'est prêté au jeu. Les pensionnaires, chacun avec un couvre-chef, confettis et serpentins, étaient fin prêts pour cette occasion. En dansant pour certains, en chantant pour d'autres, ils ont retrouvé leur énergie d'antan lors des refrains des chants Français ou Alsaciens comme dans les grands classiques de l'Outre Rhin : "Am Rosenmontag bin isch geboren..."

Pour l'occasion, le cuisinier de l'Alsacienne de Restauration, avait confectionné de délicieux beignets.

Club du dimanche

Le samedi 15 janvier les enfants du club du dimanche "Joie et Partage" de Wolfisheim et d'Eckbolsheim ont interprété une saynète et quelques chants pour les pensionnaires de la maison de retraite "Au Fil de l'Eau". Avec enthousiasme et joie, les enfants ont mis tout leur cœur pour être parfaits et faire plaisir à nos aînés.



Les enfants de "Joie et Partage" de Wolfisheim et d'Eckbolsheim

Après le spectacle, goûter et boissons ont été partagés avec les pensionnaires. Tout le monde s'est régalé avec les délicieux gâteaux confectionnés par le cuisinier pour l'occasion.

Ce fut une expérience très enrichissante pour tous. Rendez-vous l'année prochaine !

Prochainement :
Samedi 2 avril



WOLFISHEIM

SUPER LOTO

WOLFISHEIM

Salle Polyvalente

SAMEDI 2 AVRIL 2011

18 H 30 Ouverture de la salle
20 H Début du jeu

Buvette et petite restauration
Accès handicapés
Non fumeur
Parking facile

LOTS

TELE LCD 102 CMS - VTT - WII - NINTENDO DSi - ORDINATEUR PORTABLE - CAMESCOPE NUMERIQUE - LECTEUR MP3 - GPS - SACS DE SPORT BONS D'ACHAT - PANIERS GARNIS et de nombreux autres lots de valeur !!

18,50 € pour 6 cartons

Réservation :
06 87 58 79 87 ou
06 77 19 60 63
ou par mail : tennis.wolfisheim@free.fr

Association des Résidents du Herrenwasser

Association inscrite au **Registre des associations du Tribunal de Grande Instance de SCHILTIGHEIM**

Vol. XXIV – n° 1223 – statuts datant du 09/11/1993

L'Association des Résidents du Herrenwasser a été constituée le 9 novembre 1993 avec pour objet de "développer l'animation du quartier et représenter les intérêts collectifs des résidents du lotissement auprès des tiers et des collectivités publiques" (article 2 des statuts).

Notre objectif aujourd'hui est de poursuivre l'activité de l'association en vue de contribuer à maintenir du lien, au sein de notre quartier mais aussi de notre village en proposant,

ponctuellement, une rencontre conviviale : échanger, se retrouver, se parler, une façon simple de sortir, de temps en temps, de l'individualisme voire de la solitude.

Nous acceptons volontiers vos suggestions ou remarques ainsi que votre participation à l'une ou l'autre de nos réunions de bureau si vous souhaitez nous faire part de vos idées.

Martine BRUCKMANN, Présidente
Association des Résidents du Herrenwasser
 13 rue des Truites – Tél. 03 69 26 08 88

WolfisWaldele : une nouvelle venue !



Une nouvelle venue dans le paysage associatif de Wolfisheim !

Une association ouverte à tous, au service d'un quartier où il fait bon vivre.

Née en 2010, à l'initiative d'habitants souhaitant impulser une dynamique participative à l'échelle de leur quartier, WolfisWaldele est une association dont l'objectif est de contribuer au **développement harmonieux et durable du quartier du Fort Kléber**, notamment aux plans social, urbanistique et environnemental.

Elle ne poursuit aucun but politique, lucratif ou religieux.

Des moyens d'action variés pour une aventure à inventer ensemble

Les statuts de l'association prévoient comme moyens d'action :

- 1. La création et le développement** de relations humaines et sociales entre les habitants du quartier par l'organisation de manifestations collectives, de réseaux d'échange et d'entraide... sous toutes leurs formes.
- 2. L'établissement, dans le respect de chacun** des partenaires, d'un dialogue entre les habitants du quartier d'une part, les autorités communales et autres organismes officiels d'autre part.

3. La participation aux consultations, projets, événements...

organisés par la municipalité ou les collectivités locales dans le cadre de PLU, de plans de développement tels que l'Agenda 21 ou tout autre plan à venir.

4. La défense du cadre de vie et des intérêts généraux des habitants du quartier, la défense et le maintien des sites et de la qualité de la vie, le respect d'un urbanisme à visage humain, la représentation et la défense des intérêts généraux patrimoniaux ou moraux de ses habitants, et ce par tous moyens légaux.

Une invitation à partager un moment d'échanges entre habitants
 Une idée, un projet compatible avec les objectifs de l'association vous tiennent à cœur ? Vous souhaiteriez qu'une question particulière soit mieux prise en compte dans le quartier du Fort Kléber ? Vous êtes partant pour donner un peu de votre temps à l'association ? Vous souhaitez simplement vous informer sur cette initiative ? Les membres fondateurs de cette toute jeune association vous invitent à un temps d'échange le jeudi 14 avril, salle de la Petite Mairie, à 20h. Si vous n'êtes pas disponible à cette date, vous pouvez faire part de vos suggestions, questions, remarques... par courrier à Bernard Mertz, Président de l'Association, 39 rue du Climont 67202 Wolfisheim ou par courrier électronique : mertz.b@evc.net

Vous pouvez également adhérer à Wolfiswaldele

- pour témoigner de votre intérêt pour le quartier du Fort Kléber et être partie prenante de son devenir
- pour que votre voix soit prise en compte lors des discussions engagées avec les élus de notre village dans le souci de l'intérêt général
- pour être tenu informé de façon privilégiée sur la vie du quartier et de l'association
- pour proposer un projet entrant dans le cadre que s'est fixé l'association et dont elle pourrait être porteuse
- ... et, pourquoi pas, tenir un rôle actif dans l'association

Comment faire ?

Remplissez le bulletin ci-contre et retournez-le avec un chèque du montant de la cotisation* à : WolfisWaldele, Chez Bernard Mertz 39 rue du Climont - 67202 Wolfisheim

Bulletin d'adhésion à l'association WolfisWaldele :

Je soussignée : Nom(s) : _____

Prénom(s) : _____

Adresse : n° _____ Rue : _____

Code postal : _____ Commune : _____

E-mail : _____

Téléphone : _____

Déclare vouloir adhérer à l'association WolfisWaldele.

Je joins un chèque de _____ € à l'ordre de l'association WolfisWaldele en règlement de ma cotisation*

Date : _____ Signature : _____

*Montant des cotisations :

8 € pour une personne seule, 12 € pour un couple, 20€ pour une association.

Associations Associations Associations

WOLFISHEIM

12



Soirée Solidarité

Les associations des Résidants du Herrenwasser et Vietcacao, au profit de l'Association "Vietnam les enfants de la dioxine", ont organisé, le 5 décembre dernier, un moment de partage et de solidarité pour venir en aide aux enfants victimes de l'agent orange du Viêt-Nam.

Un repas convivial préparé par les marraines de l'association, a été suivi d'un concert de musique traditionnelle et contemporaine du Viêt-Nam par Ha Chuong, artiste de monocorde, chanteur-compositeur, premier musicien chanteur non voyant au Vietnam à sortir un album personnel, et Danh Thuân, étudiant en classe de flûte au Conservatoire National de Musique du Viêt-Nam à Ha Noi.

Deux cents personnes par leur participation ont permis un bénéfice de 3446 €, affecté aux programmes des interventions chirurgicales de l'Association "Viêt-Nam, les Enfants de la Dioxine" (<http://www.vned.org>).



Une soirée conviviale suivie par près de 200 personnes.



Associations

Associations

Associations

Associations

Aqua Tonic

Les P'tis Nageurs de 16 mois à 5 ans

Vous souhaitez faire découvrir le milieu aquatique à votre enfant ? Développer ses expériences sensorielles et motrices tel est notre objectif !

Le but est de permettre à votre enfant d'acquérir sous forme de jeux, son autonomie dans l'eau tout en restant encadré par des monitrices diplômées.

Venez nous rejoindre le lundi à 17h30 à la piscine de Hautepierre.



Cours de natation

Il reste des places aux cours de natation le mercredi à 16h et le vendredi à 17h45 à la Piscine G.Bord 11 rue St Guillaume à Strasbourg. Cours en petit groupe de 6/7 enfants dans un cadre convivial, chaleureux, eau à 31°.

L'aqua Pilates

Mal au dos, stress, fatigue... ces cours de gym aquatique spécifique, alliant musculation, gainage, drainage et détente, l'Aqua-Pilates vous offre en bonus le plaisir et les bienfaits de l'eau.

Pratiqué dans l'eau, l'Aqua-Pilates est idéal pour remuscler le dos et le ventre, tout en allongeant les membres qui bénéficient d'un auto massage aquatique.

Comme le corps est porté par l'eau, les exercices ne risquent pas de peser sur les articulations ni sur les vertèbres. À chaque mouvement, selon sa profondeur et sa vitesse, vous déplacez entre 0,5 et 30 kilos d'eau !

En revanche, les muscles travaillent intensément lorsqu'ils rencontrent la résistance de l'eau avec beaucoup moins de fatigue, puisque l'eau équilibre naturellement la charge de travail dans les groupes de muscles antagonistes (entre les abdominaux et les dorsaux par exemple).

Vous corrigez vos asymétries et vos faiblesses chroniques pour vous construire un parfait équilibre corporel.

Ces cours sont aussi adaptés aux personnes ayant des pathologies du style arthrose, polyarthrite, sclérose en plaques, fibromyalgie...

Ils sont dispensés à la Piscine G.Bord 11 rue St Guillaume à Strasbourg par Evelyne Ginter-Mehn diplômée au Québec en Aqua Pilates

Vous souhaitez avoir de plus amples informations vous pouvez nous contacter :

Renseignements
auprès d'Evelyne Ginter-Mehn
Au 03.88.77.85.00 ou 06.14.59.89.48
<http://aquatonic.strasbourg.free.fr/>



ARBRES, vous présente le RIED de la BRUCHE

Le Ried de la Bruche qui est trop peu connu du grand public, mérite d'être mis en valeur, car ses atouts paysagers et ses vertus écologiques sont remarquables.

En fait c'est quoi exactement le Ried de la Bruche ? Un repère de mammouth ?

Pour les néophytes, la basse vallée du Ried de la Bruche s'étale du piémont des Vosges jusqu'au Rhin.

La basse vallée est encadrée par le plateau du GLOECKELSBURG au sud et d'un autre plateau de loess, celui du KOCHERSBERG au nord. Durant les périodes interglaciaires brouaient sur ces lieux le rhinocéros laineux et le mammouth. Plus récemment, les travaux du canal par VAUBAN au XVII^e siècle ont ouvert le milieu naturel. Ces modifications sont à l'origine d'une mosaïque de biotopes, qui constitue l'actuel Ried. Le ried est la partie comprise entre le lit majeur de la Bruche et le canal. Vous trouverez une description plus complète sur notre site : <http://arbres.asso.fr>

ARBRES existe depuis 15 ans déjà, et ses premières actions ont concerné le Ried de la Bruche :

- **Obtention de la fermeture des décharges sauvages**, municipales et privées.
- **Participation avec le CSA au curage d'une frayère** favorisant le retour du Saumon.
- **Action auprès du Tribunal Administratif** pour faire mettre sur pilotis la tribune du stade d'Eckbolsheim pour assurer un bon écoulement des eaux en cas de crue décennale.
- **Participation à l'Enquête Publique** sur le traitement des eaux de ruissellement de l'aéroport.

- Demande de création dès 1998 de SIVU (syndicats intercommunaux à vocation unique) pour **le curage des "Mulhbach"**, curages qui ont enfin eu lieu ... l'année dernière : une renaturation, une restauration de cours d'eau : le résultat est tout à fait remarquable !

Les objectifs d'ARBRES pour la valorisation de cet "Ecrin de Verdure" :

- **Soutenir et participer au Osterputz** dans les communes riveraines
- **Encourager le CSA** (Conservatoire des Sites Alsaciens) à louer, voire acquérir, de nouvelles parcelles à proximité de la rivière, à l'image du site classé au lieu dit "Brischaltarm" à Wolfisheim.
- **Soutenir les dossiers d'Alsace-Nature** qui s'investit fortement cette année pour la mise en place du SAGE, en vue de la réhabilitation écologique du canal, des canaux de dérivation du Ried et des berges de la Bruche jusqu'à Rothau.
- Organiser avec Alsace Nature plusieurs **sorties-nature** à partir du centre sportif.
- Créer, avec l'aide des communes, **des itinéraires-découvertes à pied ou à vélo et un sentier "faune-flore" entre Ober et Wolfi par exemple.**

Venez donc nous rejoindre pour la réalisation de ces objectifs !

A.R.B.R.E.S.

(Association Ried-Bruche pour le Respect de l'Environnement près de Strasbourg)

13 Rue du Canal 67203 OBERSCHAEFFOLSHEIM

Ti Schiltigheim Reg.Ass.Vol XXV n°1329

CCP STRASBOURG 2712.12 F

Site internet: <http://arbres.asso.fr>

Adresse : contact@arbres.asso.fr



Mulhbach : une renaturation, une restauration de cours d'eau demandées par le maire et réalisées par la CUS.



La Basse-Cour du Fort Kléber

Le mouton d'Ouessant

Nous avons deux moutons à la ferme. Ils s'appellent Calimero et Enrie. Ils sont nés et ont grandi au Vaisseau (Cité des Sciences) à Strasbourg. Ce sont deux mâles.

Ils sont noirs et tout petits.

Ce sont des caractéristiques de la race : Mouton d'Ouessant.

La race est originaire de Bretagne dans l'île d'Ouessant. C'est l'un des moutons les plus petits du monde. Leur taille moyenne est de 49 cm au garrot. Il s'agit donc d'une variété insulaire.

La race a bien failli disparaître au début du XX^e siècle suite à l'arrivée des moutons occidentaux. C'est à partir de 1976 que des passionnés ont entrepris une démarche de sauvetage de cette race. Ils ont reconstitué un cheptel à partir des quelques derniers moutons issus de l'île d'Ouessant.

Ainsi ils sont passés de 200 à 3000 individus. Aujourd'hui la race n'est plus en voie de disparition et beaucoup de particuliers adoptent un mouton d'Ouessant pour le mettre dans leur jardin, ils l'utilisent comme tondeuse écologique.



Aptitudes : dans son île historique, cette race fournissait de la laine de bonne qualité et de la viande. Mais, du fait de sa petite taille, il est très peu productif et pas rentable. Il est également peu prolifique avec un seul agneau par portée. Aujourd'hui, sa taille miniature lui fait servir de "tondeuse écologique" dans les parcs et

jardins. C'est une race extrêmement rustique, qui peut passer toute l'année au grand air sans problème. Il peut se contenter d'une nourriture médiocre et on peut l'élever là où nul autre mouton ne pourrait vivre.

Leur période de reproduction a lieu entre le mois d'octobre et de novembre. Les petits naissent en général cinq mois après.

Il existe plusieurs types de robe : noir, blanc, noisette et gris. Nos deux moutons d'Ouessant Caliméro (mouton couleur noisette) et Enrie (mouton couleur noir) sont arrivés au Fort au mois de Novembre 2010 et coulent des jours heureux en compagnie des autres animaux de la ferme.

Si vous voulez les caresser et les approcher de près, venez le soir vers 17h ou le week-end, nous serons présents pour vous accueillir.

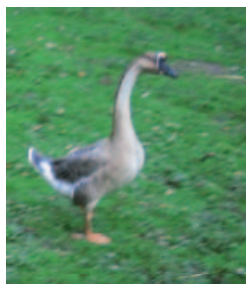
Sinon nous avons organisé une journée nettoyage de la ferme le 19 Mars 2011 dans la matinée et la première école qui va visiter la ferme sera une classe d'école élémentaire d'Entzheim.

Enfin nous attendons les prochaines naissances de pigeons, poules et canards.

L'équipe de la Basse-cour du Fort Kléber

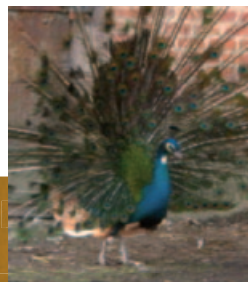
Flash info !

Première naissance au Parc Fort Kléber.



La maman :
l'oie de Guinée

Les membres de l'association n'en attendaient pas tant. Dès la première année, la ferme du fort Kléber a vu l'éclosion d'une couvée d'**Anser Pavo Wolfinius**, croisement entre une oie de Guinée et un paon. Les petits seront visibles à la ferme tous les 36 du mois après accord du CNRS.



Le papa :
le paon

Prochainement :
Samedi 24 avril à 10h

La basse-cour du Fort Kléber
organisera dans son enceinte
le dimanche 24 Avril,

une chasse aux œufs
pour les enfants de 1 à 10 ans.

Une participation de 4 euros par enfants sera demandée. Les inscriptions limitées à 40 enfants, se feront à la mairie de Wolfisheim (règlement sur place).

Associations Associations Associations

Déjections canines

"3 habitants de la CUS sur 4 ramassent. Et vous ?"

Malgré la politique engagée depuis quelques années en matière de lutte contre les déjections canines et la sensibilisation des propriétaires de chiens, les déjections canines restent le point noir des souillures présentes sur les espaces publics.

En 2009, le service propreté urbaine a confié à l'AFIRAC une étude visant à établir un bilan de l'existant. Sur la base des résultats de l'étude menée par l'AFIRAC (Association Française d'Information et de Recherche sur l'Animal de Compagnie), la Communauté urbaine de Strasbourg a défini pour les années à venir de nouvelles orientations en matière de lutte contre les déjections canines, à savoir :

- **l'adaptation et la rénovation du parc de canisites** afin de l'homogénéiser et d'en améliorer la fréquentation ;
- **la densification du réseau de distribution des canisachets** en partenariat avec des commerçants et professionnels du monde canin (vétérinaires, clubs canins, toiletteurs, etc.) ;
- **la sensibilisation de terrain avec des médiateurs professionnels** sur des zones présentant une concentration importante de souillures canines "zones points noirs" sur lesquelles des actions doivent être prioritairement menées (médiation, campagne d'affichage de proximité, etc.).

Ce plan d'actions, coordonné par la CUS, sera adapté à l'échelle de chaque commune en intégrant des groupes de travail locaux. Aussi, ce dispositif sera déployé progressivement sur la base de diagnostics approfondis menés quartier par quartier, à Strasbourg et dans la CUS. Cette phase de diagnostic approfondi a d'ores et déjà débuté en avril 2010, à Schiltigheim, ville pilote et impliquée dans la démarche.

Décalage des jours de collecte des déchets pour jours fériés

Avril

la collecte du lundi 18 est avancée au samedi 16
la collecte du lundi 25 est repoussée au mardi 26

Juin

la collecte du lundi 13 est repoussée au mardi 14

Trucs, astuces et rappels :

- les sachets canins sont disponibles gratuitement en mairie et au début du parcours sportif dans le Fort Kléber.
- les promenades à heures fixes apprennent à votre chien à réguler ses besoins et lui simplifieront l'apprentissage du canisite. C'est démontré : un chien se soulage de préférence environ 30 minutes après une émotion heureuse, le repas en faisant partie... à vous d'en profiter ! Pour l'apprentissage, tirer doucement votre chien par la laisse vers le canisite et encouragez-le de la voix. S'il répond à vos sollicitations, montrez-lui votre satisfaction, les premières fois récompensez-le d'un de ses biscuits préférés.
- Le Parc Fort Kléber est ouvert aux chiens tenus en laisse



© Reproduction interdite.



ALIMENTATION

RAISONNER SAISONS

Je consomme des produits de saison. Ils sont plus savoureux, moins chers, et ne nécessitent pas de longs transports ou de serres chauffées, coûteux en énergie.

CHERCHER L'INFO

Je lis les étiquettes, je cherche les informations environnementales et je privilégie les produits bio ou issus du commerce équitable.

Le projet de loi Grenelle Environnement prévoit d'introduire au moins un repas par semaine issu de l'agriculture biologique dans les cantines publiques. L'objectif : atteindre 20% de produits bio dans la restauration collective d'ici 2012.

PASSEZ AU DURABLE 
ÇA MARCHE !



Commerce équitable, étalage de légumes - © Laurent Mignaux / ministère du Développement durable.



TRAVAUX

Éclairage public

Les nouvelles obligations réglementaires en éclairage extérieur, respectées par la commune, ont permis aux rues du Donon, du Haut-Barr et d'Andlau de bénéficier d'un éclairage de qualité, efficace et performant.



TRAVAUX TRAVAUX TRAVAUX TRAVAUX TRAVAUX TRAVAUX TRAVAUX TRAVAUX TRAVAUX



Départs à la retraite

M. Daniel Wilhelm est né le 12 décembre 1952 à Sarrebourg (en Moselle).

Il a débuté sa carrière en 1966 à la verrerie de Wallerysthal. Ensuite il a travaillé aux faïenceries de Niderwiller, puis à l'usine Goldenberg à Monswiller.

Il a effectué son service militaire de 1972 à 1973 à Tübingen (Forces Françaises en Allemagne).

Ensuite il a travaillé à nouveau à l'usine Goldenberg.

Du 19 mars 1979 au 26 janvier 1990, il a travaillé comme agent de fabrication à Général Motors Strasbourg.

À partir du 1^{er} février 1990 il a été affecté pendant 7 années à la conciergerie du complexe sportif et culturel de Wolfisheim. Daniel a ensuite souhaité intégrer l'équipe technique et plus particulièrement l'équipe des espaces verts composée de 4 agents.

De tempérament affable et volontaire, Daniel a rapidement su se positionner au sein de l'équipe. Côté travail, sa loyauté et sa conscience professionnelle lui ont valu de se voir confier entre autre l'entretien et la tonte des 6 hectares de pelouse répartis sur 30 points verts du territoire.



Daniel Wilhelm, M. le maire Éric Amiet, Marlyse Jung.

Ainsi, après avoir consacré un peu moins de la moitié de sa vie professionnelle à Wolfisheim, à la qualité et au cadre de vie de la collectivité, Daniel Wilhelm a fait valoir ses droits à la retraite avec effet au 1^{er} mars 2011, quittant le service sur le succès de la 3^e fleur décernée en juin 2010 par le Jury Régional.

Merci Daniel pour votre implication et pour tout ce que vous avez apporté à l'équipe pendant ces longues années.

M. Daniel Wilhelm est parti à la retraite le 1^{er} mars 2011.

M. Jean-Claude Wack est né en 1951 à Strasbourg.

Notre chef cuisinier de la maison de retraite nous quitte pour prendre une retraite bien méritée.

Son poste à la maison de retraite de Wolfisheim sera sa dernière place au sein de l'entreprise Alsacienne de Restauration.

En 1966, il est apprenti cuisinier à la winstub Arnold à Itterswiller, sur la route du vin. Il y restera jusqu'à son service national qu'il effectue en 1972/73 à Rochefort sur Mer. Bien que marin, il ne naviguera pas..., il sera cuisinier de l'Amiral à terre.



Jean-Claude Wack devant ses fourneaux.

En 1973, il passera son CAP de cuisinier, puis un brevet de maîtrise et un CAP de pâtissier. On peut dire qu'il dispose à ce moment-là d'un excellent bagage dans les métiers de bouche...

En 1980 il revient se fixer dans ses terres d'origine et pendant 10 ans il sera le chef gérant du Foyer des Jeunes Travailleurs à Neudorf. Le dimanche, le foyer est ouvert aux personnes âgées du secteur. Il prend goût à ce contact avec les aînés et il veut à présent mettre son savoir-faire à leur service.

En 1990 il entre à l'Alsacienne de Restauration où il côtoie évidemment son fondateur, M. Roland Weller.

Il commence à la cuisine centrale à Schiltigheim et il est rapidement affecté dans un établissement pour personnes âgées à Lingolsheim en qualité de chef gérant, fonction qu'il ne quittera plus désormais. Il travaillera successivement dans 7 maisons de retraite en 20 ans pour le compte de l'Alsacienne. Les établissements où il est resté le plus longtemps sont Souffelweyersheim (6 ans) et Wolfisheim (5 ans et demi), sa dernière affectation.

Il sera en retraite au 1^{er} juin après une vie professionnelle bien remplie au service des clients qu'il met un point d'honneur à satisfaire le mieux possible dans la mesure des moyens mis à disposition.

DIVERS DIVERS DIVERS DIVERS DIVERS

Nous leurs souhaitons une belle et longue retraite, agrémentée de beaucoup de joie, entourés de leur famille !

DIVERS

Agenda

Avril

- 1 Conférence et débat sur la police à la **Petite Mairie**
- 2 **Loto au CSC**
- 5 Discussions sur le jardinage à la **Mairie**
- 6 Animation Relais Assistantes Maternelles à la **Mairie**
- 9 Conférence Communication familiale à la **Petite Mairie**
- 13 Conférence sur la sécurité à la **Mairie**
- 14 Concert de l'école de musique à la **Mairie**
- 17 Thé dansant intercommunal à **Eckbolsheim**
- 19 **Don du sang de 18h à 20h au CSC***

Mai

- 7 Conférence Colère et émotions des adultes et des enfants à la **Petite Mairie**
- 7/8 Cirque "Roncally" au **CSC***
- 8 Commémoration fête de la Victoire 1945 au **Monument aux morts**
- 11 Contes et clowns à la **maison de retraite**
- 13/14/15 **Spectacle sous chapiteau**
- 17, 20/21 **Théâtre des Quinquets**
- 22, 24 au **Parc Fort Kléber**
- 27/28
- 13 **Soirée jeux traditionnels** au **Parc Fort Kléber**
- 18 Contes pour enfants à la **bibliothèque**
- 24 Mai Exposition série BD à la **bibliothèque**
- au 4 juin
- 27 **Kermesse à l'école élémentaire**

Juin

- 18 Conférence Communication Non Violente à la **Petite Mairie**
- 19 **Marché aux puces** à **Wolfisheim**
- 22 Fête de fin d'année des Stupsi à la **maison de retraite**
- 23 "Le lecteur est un aventurier" à la **bibliothèque**
- 24 au **Festival de jazz** au **Parc Fort Kléber**
- 26 Fête Dieu avec procession dans les rues **Église St Pierre**
- 28 Concert de fin d'année de l'école de musique à **Holtzheim**
- 28 **Don du sang de 18h à 20h au CSC***

Juillet

- 13 **Bal champêtre et feu d'artifices** organisé par les pompiers au **CSC***

Il est rappelé que ces dates sont des prévisions. Pour toutes questions ou remarques, merci de bien vouloir appeler en mairie. - *Centre Sportif et Culturel (CSC).

À vos stylos et claviers



Associations de Wolfisheim !

Un article, l'annonce d'un événement, un témoignage, une photo... Une seule adresse : **wolfinfo@gmail.com**

Envoyez votre demande, à cette adresse et, dans la mesure du possible, nous la traiterons dans un prochain bulletin.

Prochaine parution avant l'été, envoyez vos articles avant le mercredi 25 mai.

Aucun article parvenu après cette date ne sera publié dans le Wolfi Info N° 35.

Déchèteries ET OBJETS ENCOMBRANTS

Avril

Déchèterie végétaux - Vendredi 2 avril

Déchèterie mobile - Mercredi 13 avril

Mai

Déchèterie végétaux - Mercredi 4 mai

Déchèterie mobile - Samedi 14 mai

Encombrants - Mercredi 27 mai

Juin

Déchèterie végétaux - Mercredi 1^{er} juin

Déchèterie mobile - Lundi 20 juin

LIEUX ET HORAIRES D'OUVERTURE

• Déchèterie mobile

> Sur le parking du centre sportif
Du lundi au vendredi de 11h à 19h,
le samedi de 9h à 17h.

• Spéciale végétaux

> Sur le parking du centre sportif
Du lundi au vendredi de 14h à 19h,
le samedi de 10h à 17h.

• Objets encombrants en porte à porte

• Déchèterie fixe

> Rue de l'Abbé Lemire à Koenigshoffen
Du lundi au samedi de 8h à 19h
et le dimanche de 8h à 12h.