

TOUR DE FRANCE 2006



Après un prologue de 7,1 Km dans les rues de la ville pour la journée d'ouverture, les coureurs disputeront la première étape en ligne le **DIMANCHE 2 JUILLET**. Un parcours de 183 Km environ qui formera une boucle autour de la capitale alsacienne, incluant une incursion en Allemagne, dans la région de l'Ortenau, composante allemande de l'Eurodistrict.

Le peloton quittera ensuite l'Alsace depuis la Ville d'Obernai le **LUNDI 3 JUILLET**.

Il s'agira du 23^{ème} passage de l'épreuve à Strasbourg, ville étape pour la première fois en 1919 lors du « Tour de la reprise », après quatre années d'interruption. La dernière arrivée d'étape à Strasbourg a eu lieu les 13 et 14 juillet 2001, avec une victoire au sprint de l'Estonien Jaan Kirsipuu.

Plus largement, l'Alsace a été régulièrement visitée par la Grande Boucle, le Ballon d'Alsace ayant constitué en 1905 la première ascension de l'histoire du Tour (24 franchissements au total, dont 4 arrivées au sommet). La région a organisé le grand départ trois fois, pour le cinquantenaire en 1953 (Strasbourg), puis en 1959 et 1971 (Mulhouse).



Dans le cadre de cette manifestation une **exposition de photos itinérantes du Tour de France** sera présentée dans la salle du Conseil Municipal les **semaines 19 et 20**.

Par ailleurs la **fête du vélo, les 3 et 4 juin prochains**, permettra à ceux qui le souhaitent d'emprunter le circuit du prologue du Tour (7,1Km) le **dimanche 4 juin à 10h00**. Une pré inscription, permettant une couverture juridique des usagers pendant leur déplacement, sera possible en Mairie.

De nombreuses animations seront mises en place et des places pour l'arrivée du Tour pourront être remises à des gagnants de jeu-concours. Un circuit d'accès à la place de Bordeaux sera prévu.

Pour tout renseignement complémentaire s'adresser à M. Wartel au 06.70.08.19.05.

Grand Départ de Strasbourg

Le **SAMEDI 1^{er} JUILLET 2006**, le grand départ du Tour de France s'élancera de Strasbourg avec la mobilisation de la Communauté urbaine de Strasbourg et avec le soutien de la Région Alsace, du Conseil Général du Bas-Rhin, du Comité d'Alsace de Cyclisme et de la Ville d'Obernai.

JEUDI 29 JUIN 2006
Présentation officielle des équipes

SAMEDI 1^{ER} JUILLET
Prologue de 7,1 km dans Strasbourg
départ du 1^{er} coureur à 13h place de Bordeaux
Arrivée du dernier coureur à 16h30 avenue Herrenschmidt

DIMANCHE 2 JUILLET
1^{ère} étape Eurodistrict Strasbourg-Strasbourg de 183 km
à travers la Région Alsace, l'Eurodistrict Strasbourg/Ortenau et le département du Bas-Rhin.
Départ 13h15 Avenue de l'Europe
Arrivée vers 17h15 Avenue de la Forêt noire
Serment du jeune coureur : vers 13h30 place de la Cathédrale

LUNDI 3 JUILLET
Départ de la 2^e étape d'Obernai

Engagement de la commune en faveur des logements sociaux locatifs.

A partir de 2002, le Conseil Municipal a constaté un déficit du parc locatif sur la commune comme dans la plupart des communes en France. C'est pourquoi, nous nous sommes engagés à appliquer la loi SRU.

Cette loi nous demande d'inciter les promoteurs d'inclure dans leurs projets, un minimum de 20 % de logements qui seront acquis par des organismes de gestion de logements sociaux.

Un quota légal de 20% de logements sociaux est imposé sur le nombre total d'habitations de la commune, soit 334 logements sociaux. Le déficit actuel est de 231 logements.

Depuis 2002, le maire, soutenu par ses adjoints, a accordé 21 permis de construire et 14 logements sociaux ont été construits. Il faut noter que la commune devait obligatoirement s'engager à augmenter le parc locatif de 33 logements sociaux sur 3 ans soit plus de 50% des logements construits.

Hélas, un projet important (16 logements) n'a pas pu être réalisé en 2003, pour des raisons indépendantes de notre volonté. C'est pourquoi, nous serons contraints de payer une contribution spécifique supplémentaire à l'Etat, pour non-respect de l'objectif triennal.

La commune ne possédant pas de zone d'urbanisation, ne pouvant donc construire elle-même du logement social, s'est engagée néanmoins à maintenir un quota de 25% sur tous les permis de construire à venir, ceci pour rattraper notre retard en équipement locatif.

Au-delà des débats concernant les logements sociaux, la commune a toujours privilégié l'accompagnement social à tous les niveaux :

- le périscolaire,
- l'animation jeunes – adolescents,
- la maison de retraite communale agréée aide sociale par le département du Bas-Rhin,
- l'animation des seniors,
- l'accueil en hiver des « sans domicile fixe » au Fort Kléber,
- l'adhésion de la commune au développement des logements sociaux au niveau communautaire (PLH)
- la volonté exprimée par les élus d'intégrer prioritairement les logements sociaux dans le développement urbain de la commune (PLU).

La dimension sociale est largement développée et partagée par tous, au conseil municipal.

Nous avons été blessés du regard porté par certains sur notre commune qui ne reflète pas nos engagements.

Nous espérons que ces précisions vous auront éclairé sur les intentions du Conseil Municipal et du Maire.

Le Conseil Municipal

1ère Marche Populaire Internationale à WOLFISHEIM



Marche du Muguet organisée par l'Étoile Sportive
Lundi 1er mai 2006

Parcours de 10 & 20 km

Départ de la Salle Polyvalente entre 7 et 12 h

Samedi 8 avril 2006

Course citoyenne circuit de 1,53 Km

départs à l'École élémentaire G. Muller
10 h 30 : Adultes
10 h 40 : Cycle 2 (CP-CE1- évt Maternelle)
10 h 50 : Cycle 3 (CE2-CMI-CM2)



WOLFISHEIM – INFO N° 19

Attention travaux

Mise en place de feux tricolores croisement de la rue Hans Arp avec la route d'Oberhausbergen.

Attention : à compter du **24 avril**, et pendant une durée de 1 à 2 semaines, les services de la CUS vont aménager le carrefour rue Hans Arp – route d'Oberhausbergen (sortie Super U) en vue de l'installation en juillet ou août de feux tricolores.

Ces travaux sont destinés à sécuriser le passage des riverains et de leurs enfants qui désirent se rendre à l'école maternelle ou au Super U. Ceci entraîneront une gêne de la circulation et nécessiteront la mise en œuvre d'une déviation.

Un sens unique de circulation sera mis en place :

- sens nord-sud du rond-point à l'entrée de Wolfisheim vers la rue du Gal Leclerc par la route d'Oberhausbergen,
- sens sud-nord de la rue du Gal Leclerc vers la route de Paris par la rue des Vignes. Ce choix est motivé par le fait que le tourne à droite vers Oberschaefolsheim est impossible pour les bus et les camions.

Nous rappelons que cette situation sera temporaire (maxi 5 jours) et nous vous prions dès à présent de bien vouloir nous excuser pour la gêne occasionnée.

Travaux rue des Seigneurs.

Les études concernant le réaménagement de la rue des Seigneurs sont en voie d'achèvement. Les travaux démarreront début mai et se poursuivront en juin par la mise en place d'une nouvelle conduite d'eau. La réfection, l'aménagement voirie et la mise en place de 11 nouveaux luminaires sont prévus en juillet.

Les modifications principales sont les suivantes :

- îlot central au débouché sur la rue du Gal. Leclerc (sécurité des piétons).
- cheminement piéton au minimum de 1,20 mètres (trottoir).
- création de cases de stationnement alterné ce qui permettra également de ralentir la circulation.
- rétrécissement de la chaussée à 6 mètres en moyenne.

Une réunion d'information est prévu très prochainement. M. Saum adjoint au maire se tient à votre disposition pour tout renseignement complémentaire.



Sommaire

- Attention travaux
- Dates à retenir
- Prochaines manifestations
- Les Seniors
- Attestation d'accueil
- Le CEI
- Affaires scolaires et culturelles
- Grippe aviaire
- Affaires périscolaires et animation jeune
- Informations diverses
- * Déclaration de revenus
- * Passeport électronique
- * Tribunal d'instance
- Plan Local d'Urbanisme
- Tour de France
- Logements sociaux

Dates à retenir et prochaines manifestations

Déchetterie mobile :	mercredi 5 avril, samedi 6 mai, mardi 6 juin, mercredi 5 juillet
Collecte de végétaux :	mercredi 19 avril, samedi 20 mai et vendredi 23 juin
Encombrants :	les vendredis 24 mars, 19 mai et 21 juillet.
Samedi 18 mars :	Course des carrelers (Pédale d'Alsace) Tournoi vétérans TCW
Samedi 1 avril :	Nettoyage de la Bruche (AAPPMA) Concert de Printemps Harmonie au (CSC)
Samedi 8 avril :	Course citoyenne Ecoles élémentaire et maternelle
Mardi 18 avril :	Don du sang (CSC)
Lundi 1 mai :	Marche populaire ESW (CSC)
Lundi 8 mai :	Commémoration de la Victoire (monument)
Jeudi 11 mai :	Remise des prix concours d'écriture FRA (CSC)
Samedi 27 mai :	Kermesse école élémentaire
Du 3 au 10 juin :	Fête de l'école maternelle
Dimanche 11 juin :	Marché aux puces ESW

Attention : fermeture des établissements publics : la mairie sera fermée les après-midi du jeudi 13 avril, mercredi 24 mai et jeudi 13 juillet.

Directeur de la publication : Eric AMIET, maire, Responsable : Maurice SAUM, adjoint au maire,
Comité de rédaction : Dominique CHICAN - Patrice DUHAMEL - Claudine LECOCQ - Michel WARTEL - Jean François WEISS - Patricia WENDLING - Patrick WOLFF.
Dépôt légal : ISSU 1629-0488

Les Seniors

SORTIE CARPES FRITES DU SAMEDI 6 MARS 2006-03-06

La municipalité c'est rendu dans le Sundgau. Après une belle escapade sous la neige, nous sommes arrivés à l'abbaye Notre Dame d'Oelenberg à Reiningue.

Nos seniors étaient très impressionnés de la taille de ce monastère, tenu par les moines Cisterciens Trappistes. Le père Benoît nous a fait visiter toutes les pièces et nous a montré la sacristie, les rangements des habits de cérémonies des prêtres et la bibliothèque. Il nous a parlé des séminaires du Pape qui venait régulièrement chez eux en rentrant de Bonn.

Puis toujours sous la neige, rendez-vous à Liebsdorf pour déguster à volonté les carpes frites. Ensuite, visite chez l'apiculteur qui nous a fait goûter tous ses produits à base de miel (nougat, pain d'épice, vin liqueux, chocolat) et nous a montré ses bougies à base de miel. Un diaporama a montré la fabrication du miel.

En dépit des conditions météo particulièrement difficiles, l'ambiance au sein du groupe était au beau fixe.

La tombola a été remportée par Mme Gast Sophie.

La prochaine sortie aura lieu courant du mois de juin.

COURS DE GYMNASTIQUE POUR LES SENIORS

Le CCAS de Wolfisheim propose à toutes les personnes de plus de 55 ans des cours de gymnastique sous le préau de l'école primaire ou à la maison de retraite. Les groupes de niveau seront formés.

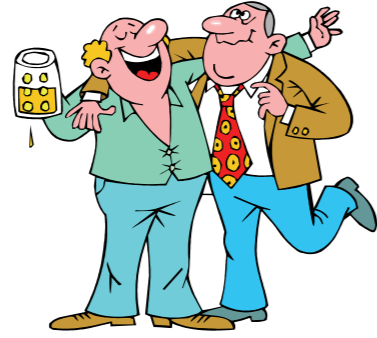
L'idée de départ était simple : il manque des activités physiques (adaptées et variées) pour les seniors et la demande est de plus en plus forte. L'espérance de vie et la volonté de garder une bonne condition physique explique cette nouvelle demande à laquelle l'association Sport Initiative Et Loisir Bleu répond (S.I.E.L. Bleu). Le coût est de 60 euros par trimestre soit environ 12 séances d'une heure.

Les personnes intéressées s'inscrivent à la mairie. Mme Jung enverra le programme proposé ainsi que les conditions d'adhésion.

LOGEMENTS SOCIAUX

Nous tenons à rappeler que si vous déposez un dossier directement à un des organismes sans passer par la mairie, nous ne pourrions pas soutenir votre candidature lors des commissions d'attributions et ne pouvons donc pas les faire passer en priorité.

Vous pouvez, pour tous renseignements, vous adresser directement en mairie ou en téléphonant à Mme Jung Maire Adjoint au 06 10 63 16 42.



Attestation d'accueil : décret n° 82-442 du 27/5/82

Les étrangers qui souhaitent effectuer une visite familiale ou privée d'une durée de moins de 3 mois en France doivent fournir au consulat français de leur pays d'origine, une attestation d'accueil.

Si vous êtes concernés, (sauf CE, pays limitrophes, regroupement familial, fonctionnaires munis d'un ordre de mission, etc. ...renseignements à la mairie), l'hébergeant doit remplir et signer sur place le formulaire Cerfa n°10798*02 qui lui sera remis au guichet de la mairie.

Chaque demande de validation d'une attestation d'accueil donne lieu à la perception d'une taxe de 15€ perçue au profit de l'OMI même en cas de refus de la demande. Le timbre OMI de 15€ est à chercher à la Préfecture ou dans les trésoreries.

Le Centre d'Echanges Internationaux - Club des 4 vents

Le CEI cherche pour la rentrée scolaire des familles prêtes à accueillir de jeunes étrangers (année, semestre ou quelques mois de scolarité pour apprendre le français).

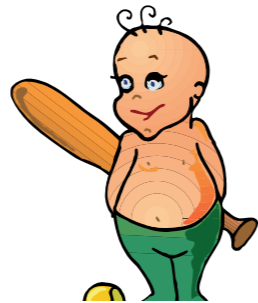
Renseignements : Carine GAILLOT (03 88 76 12 74 – 06 13 90 01 83)

Affaires scolaires et culturelles

LE MOIS CITOYEN

Comme chaque année la municipalité de Wolfisheim organise une semaine citoyenne en coopération avec les écoles de Wolfisheim. Les représentants des parents d'élèves avaient suggéré que nous abordions le thème « de l'incivilité, de la violence et du respect des autres », avec les enfants. Compte tenu de la thématique retenue, nous avons ciblé plus particulièrement les enfants de l'école primaire. Le mois de mars est prévu pour la mise en place d'un certain nombre d'actions, à l'occasion desquelles nous aborderons les thématiques suivantes :

- le droit et les devoirs des enfants
- le problème des violences interpersonnelles : le racket
- le respect des autres et des adultes qui travaillent à l'école



Une conférence destinée aux parents est également prévue le samedi 25 mars, sous le préau de l'école primaire. Mme SARG interviendra sur un problème éducatif : « Comment fixer des repères aux enfants ».

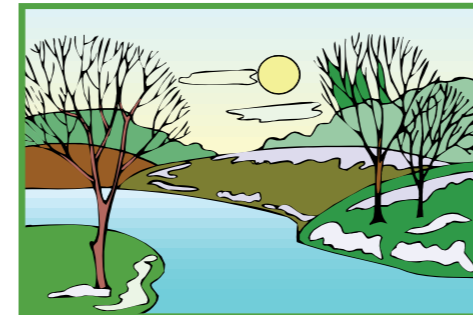
Comme chaque année une « course citoyenne » viendra clore ce programme d'actions. Elle est prévue le 8 avril au matin. Tous les parents sont invités à soutenir leurs enfants et à courir avec eux. Ce sera également l'occasion de voir l'exposition réalisée par les enfants autour de ce mois citoyen

Merci d'avance à tous ceux qui par leur collaboration ont permis la mise en place de ce projet

NETTOYAGE DES BERGES DE LA BRUCHE

Comme chaque année en collaboration avec L'APP de Wolfisheim sous la direction de M. D. Bachelet, les enfants de l'école primaire participeront au nettoyage de la Bruche.

Cette action de préservation de notre environnement se déroulera le samedi 1^{er} avril en matinée. Les parents qui souhaitent encadrer les enfants, sont bien entendu les bienvenus



« PROJET MOZART » : un partenariat entre l'école de Musique, la Bibliothèque et l'école Primaire

Un certain nombre de manifestations vont encore avoir lieu prochainement dans le cadre de l'année Mozart :

- Dimanche 12 mars à la salle polyvalente : Soirée Mozart avec « La compagnie de si de là » qui proposera une adaptation de la flûte enchantée
- Le 13 avril dans la salle multi -activité de l'école primaire : La classe de Mme KEUFFER proposera un petit spectacle réalisé en partenariat avec Mmes KOEREN et THOUY, nos bibliothécaires

Grippe aviaire

Les dispositions suivantes sont applicables, sous réserve de dispositions complémentaires, la situation évoluant en permanence.

1) Signalement et enlèvement de cadavres d'animaux

En cas de découverte sur le ban d'un cadavre d'animal (quel qu'il soit), il est impératif de ne pas y toucher et de contacter la Mairie au 03 88 78 14 19 et en cas de fermeture Monsieur l'Adjoint Maurice SAUM au 03 88 77 12 84. Les dispositions nécessaires seront prises de concert avec les services de la CUS.

2) Signalement en Mairie des propriétaires d'oiseaux

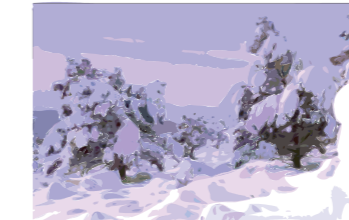
Tous les propriétaires d'oiseaux sont tenus à une déclaration (formulaire à retirer en Mairie). Ne sont pas concernés les détenteurs d'oiseaux maintenus en permanence en cage à l'intérieur de locaux à usage de domicile ou bureau.

3) Interdiction du nourrissage

Le nourrissage d'oiseaux sauvages (par jet ou dépôt de graines en tout genre) dans les lieux publics ou privés est strictement prohibé.



Affaires périscolaires et animation jeune



SEJOUR DE NEIGE du 12 au 18 février

Très grande réussite pour le séjour de neige organisé en Italie par nos deux animateurs jeunes Sabrina et Fabien. Neige et bonne humeur au rendez-vous ! Douze enfants de la commune ont participé à ce séjour subventionné par la municipalité. Ils ont été ravis !

PERISCOLAIRE DU MERCREDI

Ce service mis en place par la mairie en septembre 2004, n'a pas eu le succès escompté. Ce service d'accueil des 4 à 12 ans n'a pas eu le succès escompté

Devant l'irrégularité du taux de fréquentation et le déficit financier qui en découle (2 moniteurs embauchés pour une fréquentation qui descend parfois jusqu'à 4 enfants), nous sommes obligés d'arrêter l'expérience. Nous en sommes désolés pour les quelques familles qui régulièrement avaient besoin de ce service

CENTRE AERE DES PETITES VACANCES

Un CLSH d'une semaine sera mis en place aux prochaines vacances de Pâques. Les documents seront disponibles en Mairie et une information sera diffusée par le biais des cahiers scolaires.



Informations diverses

DECLARATION DE REVENUS PRE-REMPLEIE.

Une nouveauté cette année : vous recevrez votre déclaration pré-remplie.

Y seront mentionnés vos salaires et retraites, allocations chômage et indemnités journalières de maladie.

Il vous suffira de valider ou de rectifier si désaccord et si nécessaire de compléter les autres rubriques dans les conditions habituelles.

Elle vous parviendra début mai. Il n'est donc pas utile de vous inquiéter et d'appeler ou de vous déplacer dans les services des impôts avant cette date.

DELIVRANCE DU PASSEPORT ELECTRONIQUE.

Le lancement du passeport électronique prévu initialement en janvier 2006 a été retardé au plan national, pour des raisons juridiques. Pour ne pas pénaliser les citoyens français souhaitant se rendre aux Etats Unis et qui sont actuellement soumis à l'obligation d'un visa, le ministère de l'intérieur a souhaité faire procéder à la personnalisation des passeports électroniques par ses services. Ainsi le déploiement du passeport électronique débutera au début du mois de mai selon un calendrier qui sera prochainement communiqué par le ministère de l'intérieur et de l'aménagement du territoire.

Les usagers qui désirent se rendre aux Etats-Unis avant l'été, devront disposer d'un visa des autorités américaines.

TRIBUNAL D'INSTANCE DE SCHILTIGHEIM.

Une permanence est tenue par M. Rodolphe SCHOEMER, conciliateur de justice le dernier mercredi de chaque mois de 10h00 à midi à l'école élémentaire d'Oberschaeffolsheim. Cette permanence est destinée aux habitants des communes, d'Achenheim, Breuschwickersheim, d'Eckolsheim, d'Oberschaeffolsheim et de Wolfisheim.

Plan Local d'Urbanisme

La procédure de révision du plan local d'urbanisme (PLU) de Wolfisheim est en cours (en remplacement du POS plan d'occupation des sols). Après la phase de diagnostic, la phase de concertation, organisée par une société indépendante, (avec les habitants, les associations, ..) va démarrer prochainement.

Dès à présent les documents de travail concernant ce PLU sont consultables en Mairie (diagnostic, plan de déplacement urbain, plan d'aménagement et de développement durable, etc....)

Nous vous invitons à laisser vos remarques et suggestions dans le registre prévu à cet effet à la mairie.