



Bulletin Municipal
N° 43 - Décembre 2010

Wolfisheim

Notre vie, notre village...



LE MAIRE
ET L'ÉQUIPE MUNICIPALE
VOUS SOUHAITENT DE

Foyeuses Fêtes!

Le meilleur
de notre passé. Un exemple
pour notre avenir.



Retrouvons-nous le vendredi 7 janvier 2011
à partir de 19h pour la cérémonie
des vœux du Maire au CSC de Wolfisheim.



Éric Amiet
Maire de Wolfisheim

Le meilleur de notre passé, un exemple pour notre avenir.

Plus qu'un slogan, ou un vœu de nouvelle année, cette phrase signifie que la connaissance du passé, l'Histoire nous est indispensable pour préparer l'Avenir et que certaines décisions et réalisations de nos aînés peuvent avoir un beau futur.

Il est important de connaître notre passé : avec la parution du très beau et documenté *Wolfisheim, WOLFZE notre village*, l'histoire locale s'apparente à une charmante promenade dans le passé qui replace nos actions dans leur contexte historique.

Ainsi en 2010, la transformation magique du Fort Kléber, instrument de guerre, en parc public devenu lieu de détente, de rencontre, de convivialité, de nature mais aussi d'histoire et finalement de paix, est emblématique de cette action collective qui arrive à transcender notre histoire parfois douloureuse en montrant que ce qui nous unit est plus fort que l'affrontement et la violence.

C'est l'ensemble des forces vives de Wolfisheim qui a contribué à la création de ce beau parc : élus, employés communaux, écoles, associations et citoyens. Les journées inaugurales avec environ 4 000 visiteurs, ont eu un succès inespéré et démontrent la solidité du lien social à Wolfisheim.

Le meilleur de notre passé : ce sont également les transports en commun et plus particulièrement le tram qui a desservi Wolfisheim pendant environ un siècle jusqu'en 1959 comme les anciennes photos nous le rappellent. Aujourd'hui, la circulation autour de Strasbourg est devenue insupportable, de nouveaux transports en commun efficaces pourtant indispensables de l'avis unanime ont été reportés pour l'Ouest par la Communauté urbaine à l'horizon de 2020. Cette délibération de la CUS de juin dernier sur le Plan de Déplacement Urbain est inadmissible pour l'ouest strasbourgeois et nos villages asphyxiés par la circulation de transit.

Avec mes collègues Maires, les adjoints et les conseillers municipaux, le combat continue et nous rappellerons à chaque occasion aux instances dirigeantes de la CUS que le développement urbanistique ne peut se faire sans moyens de transports publics et individuels efficaces et modernes.

Seule la contournante Oberschaeffolsheim-Wolfisheim (COW) financée par le Conseil Général semble en bonne voie, les travaux pouvant démarrer en juin 2011, sauf embûches.

Ainsi, le passé doit nous servir d'exemple : le meilleur pour nous en inspirer, le pire pour ne pas refaire les mêmes fautes.

Je puis vous assurer que c'est dans cet état d'esprit que mon équipe municipale et moi-même prenons les décisions, toujours mûrement réfléchies, qui engagent l'avenir de notre village et finalement notre vie quotidienne.

C'est dans une ambiance sereine et joyeuse que je vous souhaite de passer de très bonnes fêtes et une excellente année 2011.

*Joyeuses fêtes à tous !
Et rendez-vous le 7 janvier à 19h au CSC.*

Votre bien dévoué Maire
Eric AMIET



RÉDACTION

Directeur de la publication : Éric AMIET
Responsable de la publication : Michel WARTEL
Comité de rédaction : C. HUSS - L. MEYER - M. ROSSIGNOL - S. SCHWARTZ - P. WENDLING - P. WOLFF

Mise en page : Cré Home
Crédit photo : WOLFISHEIM (sauf mentions) - Cré Home
Impression : Valblor - Illkirch
Labélisé IMPRIM'VERT sur papier 100% recyclé

Distribution : Impact Media Pub
Tirage : 2200 exemplaires

Contact : wolfinfo@gmail.com

La halte-garderie municipale les "Stupsi"



La halte-garderie municipale les "Stupsi" accueille des enfants âgés de 3 mois à 6 ans.

Les horaires d'ouverture : Lundi : 8h-12h50 - Mardi, mercredi et jeudi : 7h45-12h20 et 13h30-18h20 - Vendredi : 7h45 à 12h20

Les enfants sont encadrés par des professionnels de la petite enfance : **Delphine Kien** : éducatrice de jeunes enfants – responsable de la structure. **Amélie Gomes** : éducatrice de jeunes enfants – responsable adjointe. **Céline Anton** : aide-éducatrice
En cours de recrutement : une aide-éducatrice

La halte-garderie a pour objectif d'apporter de l'aide aux parents afin de concilier leurs vies professionnelles, personnelles et familiales.

Les activités proposées aux enfants sont variées et visent à favoriser l'éveil et la socialisation. Elles sont élaborées en fonction des âges des enfants, de leurs besoins et envies.

Au cours de l'année 2010, les rencontres à l'École Maternelle, la visite au Fort Kléber, la sortie de fin d'année à la Ferme Éducative de Rhinau ainsi que le spectacle qui a eu lieu à la Maison de Retraite ont été appréciés par les enfants. Les parents et bien souvent les grands-parents, ont largement participé à l'ensemble des manifestations.

Toute l'équipe souhaite que l'année 2011 soit aussi riche en événements et en plaisir....
 Plusieurs projets sont en cours d'élaboration.....

Alors à très bientôt !!!

L'équipe des "Stupsi"

A 300m DU ZENITH
 Découvrez notre Restaurant
LES COLONNES



En Famille, Amis ou Collègues
Plat du Jour, Carte, Menus
Salle de Séminaires
Repas de Fête en salon privé
67 Chambres de 58€ à 112 €

Hôtel-Restaurant
LES COLONNES STRASBOURG-ZENITH
 14, rue Jean Monnet
 67201 Strasbourg-Eckbolsheim
 Tél : 03 88 77 85 60

www.lescolonnes-strasbourg.com

Coiffure Alexandra

Mardi : 9h - 12h et 14h - 19h
 Mercredi : 14h - 19h
 Jeudi : 9h - 12h et 14h - 20h
 Vendredi : 8h30 - 19h non stop
 Samedi : 8h - 16h30 non stop

03 88 78 43 61

24 a rue de la Mairie - 67202 WOLFISHEIM

Le Relais Assistantes Maternelles

Depuis la mi-avril nous avons travaillé sur le projet d'ouverture du "Relais assistantes maternelles". Il a démarré cet été en juillet par des rencontres proposées aux assistantes maternelles en extérieur, afin de profiter au mieux des beaux jours et de l'opportunité de l'ouverture du Parc Fort Kléber.

À cela s'ajoutait aussi la possibilité de rencontres dans les squares et la salle de jeux de l'école maternelle, afin géographiquement de venir dans chaque quartier et au plus près des assistantes maternelles et faire ainsi mieux connaissance, découvrir leurs habitudes et leur environnement.

En septembre, dès l'entrée à l'école des enfants de 3 ans, le groupe accueilli au Relais Assistantes Maternelles (RAM) a considérablement rajeuni. Nous avons investi la bibliothèque municipale (les jours de fermeture au public) et de façon de plus en plus assidue, "la Petite Mairie", plus centrale par rapport aux déplacements des assistantes maternelles et plus fonctionnelle pour l'accueil des tout petits.

Dans cet espace aménagé, une demi-journée par semaine pour l'accueil d'une douzaine de jeunes enfants et de 5 à 6 assistantes maternelles en moyenne, et ce 4 fois par mois, nous nous retrouvons avec beaucoup de plaisir. Certaines assistantes maternelles sont très assidues d'autres plus timides, **et nous espérons voir petit à petit d'autres personnes se joindre aux ateliers, y compris les parents qui le souhaitent.**

Dès le printemps nous découvrirons les locaux de l'école et de la garderie maternelle afin de préparer en douceur la future rentrée scolaire, de même, nous irons à la rencontre de nos aînés à la maison de retraite.

Les enfants accompagnés de leur assistante maternelle arrivent dans la grande salle aménagée pour eux. Ici le coin garage, là le coin des bébés puis un espace lecture, musique, dessin, etc. Et tout au fond, un parcours de motricité. Les enfants vont et viennent découvrant de nouveaux jouets à partager avec leurs camarades, et regardent étonnés ces adultes souriantes penchées sur le nouveau bébé... L'ambiance est conviviale, on échange sur les pratiques, les difficultés, on se présente les nouveaux bébés et on échange des services. En projet, les formations à venir (secourisme, etc), les informations sur la profession, les réunions thématiques des prochains ateliers d'autant que nous aurons plus de temps à partager en 2011. En effet grâce au partenariat de la CAF et la signature du "contrat enfance et jeunesse" le temps d'ouverture du RAM sera doublé à raison de 4 demi-journées par semaine, dès janvier 2011, nous espérons que les assistantes maternelles de Wolfisheim et les familles sauront profiter au mieux de ce service mis à leur disposition.

Les temps de rencontre sont annoncés sur le site de la Mairie et affichés en Mairie, "Petite Mairie" et bibliothèque municipale.
La permanence du RAM a eu lieu cette année le mardi de 13h30 à 17h30 en mairie. Accueil sur RDV mais aussi téléphonique au 03.88.78.97.99 et messagerie : ram-wolfisheim@hotmail.fr



Un petit tour d'horizon
 au **Relais Assistantes
 Maternelles**

Votre agence de proximité
depuis 14 ans !



Vente - Location
Gestion locative - Syndic

Vente et location
48, rue Général Leclerc
67202 WOLFISHEIM
Tél. : 03 88 78 38 50

Gestion et syndic
19, rue Général Leclerc
67202 WOLFISHEIM
Tél. : 03 88 266 266

Estimations Gratuites

FNAIM

www.immobiliere-wolfisheim.com

金城大酒楼
LE JARDIN CELESTE

SPECIALITES CHINOISES, VIETNAMIENNES
THAÏLANDAISES, JAPONAISES

Buffet à Volonté 7/7

Plats à Emporter

Ouvert de 11h30 à 14h30 et de 18h30 à 22h30

11,50€ Du lundi au samedi midi
16,50€ Soir, Week-end et Jours fériés
8,50€ Enfant - 10 ans
5,00€ Enfant - 5 ans

2 rue Charles Adolphe Wurtz
67202 WOLFISHEIM
Tél. 03 88 78 28 88
www.jardinceleste.com



你好 谢谢 再见 好胃口
ni hao xie xie zai jian hao wei kou



巴黎 PARIS
士多 STORE

Toutes les saveurs de l'Asie

2 magasins en Alsace

vous ouvrent les portes de l'Asie

Bientôt la fin des travaux
Votre magasin tout neuf !

PARIS STORE WOLFISHEIM
2, rue Charles Adolphe Wurtz
67202 Wolfisheim
Tél : 03 88 14 48 48

PARIS STORE STRASBOURG
27, rue Faubourg de Saverne
67000 Strasbourg
Tél : 03 88 22 69 20

Plus d'infos sur : www.paris-store.com



École maternelle : année scolaire 2010/2011

Quelques changements à l'école maternelle "Maxime Alexandre" cette année. 151 élèves ont fait leur rentrée en septembre, ils sont répartis dans 6 classes, 3 classes monolingues et 3 classes bilingues. Les enfants sont encadrés par une équipe de 8 enseignantes, 1 EVS, 5 ATSEM et une responsable de restauration scolaire.

Effectifs en classes monolingues :

Section des Petits : M^{me} Agnès Malbeaux (Directrice) et M^{me} Magali Christmann (le vendredi, jour de "bureau") en classe 1 : 25 élèves.

Section des Moyens : M^{me} Marie-Christine Burger en classe 4 : 23 élèves.

Section des Grands : M^{me} Sylviane Burg en classe 5 : 23 élèves.

Effectifs en classes bilingues :

Section des Petits : M^{me} Françoise Lux (allemand) et M^{lle} Morgane Schlicher (français) en classe 2 : 27 élèves

Section des Moyens et des Grands : 28 Moyens et 23 Grands

- M^{me} Cécile Le Roy (français en classe 6) ;

- M^{me} Emilie Andlauer (allemand en classe 3). M^{me} Andlauer, en congé de maternité, est remplacée par M^{me} Nadia Chouadria.

3^e et dernière année de l'actuel projet d'école sur 3 ans : "Vivre le verbe : des mots et des gestes pour se comprendre et se connaître".

Les enfants sont, de nos jours, des enfants du zapping : extrêmement sollicités, ils grandissent dans une société où tout évolue très vite, la plupart des parents travaille tous deux, leur temps de vie en-dehors du milieu familial va croissant. Il en résulte des difficultés de concentration et des difficultés dans l'acquisition d'un langage construit. Ce projet d'école a pour objectif principal de créer des situations permettant aux enfants de prendre confiance en soi, d'augmenter leur capacité d'écoute afin d'améliorer la maîtrise du langage oral.

L'exploitation de la BCD (bibliothèque, coin-écoute, expression théâtrale, particularité du bilinguisme) et les échanges des classes de moyens/grands bilingues avec le Kindergarten d'Oberkirch contribueront à faire vivre ce nouveau projet.

Les projets pour cette année scolaire :

Le projet d'école antérieur "Notre école, un environnement à respecter" n'est pas devenu lettre morte. En collaboration avec la municipalité, il reste d'actualité par :

- l'exploitation des beaux espaces verts de l'école pour faire vivre le jardin qui va s'enrichir d'un récupérateur d'eau de pluie et de claustras pour des plantes grimpantes ;
- la limitation des déchets, leur tri et leurs incidences sur la nature : en devenant de véritables éco citoyens à l'école, les élèves seront aussi des porte-parole auprès de leurs familles.

Conseil d'École

Les projets évoqués ci-dessus ont été étudiés par l'équipe pédagogique avec l'appui du Conseil d'École en place l'année dernière. Ils seront suivis avec le même intérêt par les nouveaux membres du Comité des Parents au Conseil d'École, dont les noms suivent :



L'équipe enseignante et de ses assistantes pour l'année scolaire 2010/2011

De gauche à droite, assises : M^{mes} Sylviane Burg, Cécile Le Roy, Nadia Chouadria, Agnès Malbeaux, Marie-Christine Burger et Lynda Bekkour. **Debout :** M^{mes} Valérie Di Domenico, Magali Christmann, Nathalie Groll (nouvelle responsable de la restauration scolaire en remplacement de M^{me} Gaby Lederle en congé de maladie), Anny Jung, Lucienne Spengler, Françoise Lux et Viviane Thiébault. (Absentes sur la photo : M^{lle} Morgane Schlicher et M^{me} Marie Schwartz - EVS).

Membres titulaires :

M. François Lelong, président,
M. Franck Di Scala,
M^{me} Véronique Hinz,
M^{me} Sandrine Knobé,
M^{me} Ingrid Pinto,
M^{me} Stéphanie Stiff,

Suppléants :

M^{me} Isabelle Muller,
M. Laurent Koehl,
M^{me} Muriel Caussin,
M^{me} Carine David,
M^{me} Aurore Fouchonneret,
M^{me} Jennifer Dahbi.

Festivités

En plus des quatre spectacles proposés cette année aux enfants de l'école, il y aura cette année encore :

- le passage de Saint-Nicolas à l'école avec les traditionnels "maennele" et surtout avec son âne pour la plus grande joie des enfants ;
- la fête de Noël à la veille des vacances : spectacle et goûter avec le passage du père Noël ;
- et une sortie éducative à la fin du troisième trimestre.

Petite information pratique :

Le jour de bureau a changé : c'est désormais le vendredi mais un jour par semaine pour la gestion d'une école, c'est bien court... c'est pourquoi l'école dispose d'un répondeur-enregistreur téléphonique au 03.88.77.00.98 où vous pouvez laisser vos coordonnées pour les demandes d'informations ou de rendez-vous.

Agnès Malbeaux, Directrice.

À LA DÉCOUVERTE DU FORT KLÉBER

Novembre 2010 : première sortie de classe !



"Le mardi 9 novembre notre première sortie..."

Mardi 9 novembre 2010, effervescence dans les classes de petits de l'école maternelle : les enfants se préparent pour leur première sortie d'école : à la découverte du Fort Kléber...

Rien d'habituel ce matin-là :

- dès l'accueil en classe, il y a une dame avec un magnifique appareil photo qui nous accompagne pour démarrer la journée,
- ensuite, au lieu de travailler comme d'habitude, il y a des papas et des mamans qui viennent à l'école : notre maîtresse nous explique qu'ils viendront en promenade avec nous et nous voilà tous très intimidés... pendant quelques minutes,
- car voilà qu'il est temps de choisir les copains à qui on donnera la main pour aller à pied à ce fameux Fort Kléber. Pour chaque petit groupe, il y a chaque fois un papa, une maman ou une maîtresse. Et hop, on passe aux toilettes, **on mange un petit goûter** et on enfile nos manteaux pour le grand départ !

- Dans la cour de l'école, **Agnès montre aux parents comment il faut se déplacer dans la rue** (on a tout retenu : toujours sur le trottoir, les enfants du côté des maisons et les grands du côté de la rue pour nous protéger) et c'est parti ; cela faisait beaucoup d'enfants dans la rue, les deux classes de petits, et tout le monde nous regardait. **Nous avons beaucoup de chance parce qu'il faisait un beau soleil et très doux pour aller se promener.**

Quand nous sommes arrivés au Fort Kléber, Agnès nous a montré **le plan de la promenade à l'entrée du Fort**. Ce n'est pas une maison comme les nôtres, le Fort Kléber : ça ressemble à un château, un château de militaires. Nous avons fait tout le tour de ce château, il y avait de très grands murs, des arbres très hauts,

certains poussent même dans les murs et dans ces murs, il y a des petites fenêtres où on peut voir des écureuils. Il n'y avait pas du tout de voitures et quand on s'est arrêtés, on n'entendait plus que les petits oiseaux ; c'était très impressionnant surtout qu'au bout du chemin, il y avait un grand mur et que nous ne savions pas s'il y avait un passage secret pour continuer notre promenade... mais arrivés au bout du chemin, là où il y a une mare aux grenouilles, il y avait un nouveau chemin presque tout pareil !



Le papa de Léane nous a dit que c'était un parcours pour faire du sport, un monsieur et une dame nous ont d'ailleurs doublé en courant avec leur petit chien : nous avons marché sur la poutre et plus loin, le papa d'Abdelsalam et la maman de Coralie nous ont montré comment faire du sport à la barre fixe : ils sont très forts tous les deux et nous les avons applaudis. Nous avons ramassé quelques belles feuilles d'automne toutes jaunes dans l'herbe mouillée.

Après, il y avait un grand escalier et tout en haut, nous avons vu un enclos avec des biquettes, des moutons, des canards, des oies avec un grand cou, des poules avec des plumes sur les pattes comme des gros chaussons et aussi des paons... même qu'on avait un peu peur parce qu'un paon s'était échappé et venait vers nous sur le chemin ! Après les mares aux canards et aux grenouilles, nous sommes entrés dans le Fort.



Il y avait une grande porte en fer et notre maîtresse nous a expliqué que cette porte était fermée la nuit. À l'intérieur, il y avait de grandes grilles et nous savons maintenant qu'il y a longtemps les militaires y gardaient des armes.

De l'autre côté, surprise : il y a une très grande aire de jeux : Agnès nous a lu ce qui était écrit sur les panneaux : le château-fort est pour les enfants de l'école maternelle et la grande araignée pour grimper est pour les plus grands, ceux de la grande école. Comme tout était mouillé parce qu'il avait plu la veille, nous n'avons pas pu y jouer mais c'est promis, on reviendra ! D'ailleurs, on peut y retourner avec nos papas et nos mamans : c'est chez nous, le Fort Kléber, à Wolfisheim, tout près de l'école !

Agnès Malbeaux

L'école élémentaire Germain Muller vous souhaite la bienvenue.



Année scolaire 2010/2011 - L'équipe pédagogique.

Debout de gauche à droite : M. Bourgeois, Gantzer, Mme Renard, M. Klein D., Berger, Mmes Fischbach, Marczyk, Bordin, Marlier, Schneider et Drabant.

Assis de gauche à droite : Mmes Lamothe, Bach, Toubert, Christmann, Zobel, Wilhelm, Kaddouri, Klein S., Becht et Specht.

Membres du comité des parents élus au conseil d'école : Mmes Baudry Frédérique, Cartron Nathalie, Cottier Sophie, Dahbi Jennifer, Fouchonneret Aurore, Gaertner Murielle, Huss Christelle, Lauth Véronique, Montois Anne, Moro Florence présidente, Munch Véronique, Perezal Nadia, Pignault Laurence et Wendling Patricia. M. Demargne Eric, Haegel Philippe, Koch Jean-Luc.

Voici quelques années que germe dans l'esprit de certains enseignants de notre équipe l'idée d'une année à thème, d'une année où tous les acteurs des classes et toutes les unités pédagogiques de l'école Germain Muller seraient unis dans le même programme.

En 2009 l'équipe pédagogique décida d'une année à thème, d'une année où tous les acteurs des classes, où toutes les actions pédagogiques de l'école Germain Muller seraient unies dans le même projet culturel durant 12 mois de réflexion, d'élaboration, de construction.

C'est Jean de la Fontaine qui devint un des unificateurs de tous nos projets pédagogiques.

Les enseignants après moult réunions et réflexions décidèrent de se lancer dans un projet où la sensibilité artistique et les capacités d'expression des élèves seraient développées par les pratiques artistiques, mais également par des références culturelles liées à l'histoire des arts.

Durant cette année scolaire passée, les élèves ont donc bénéficié de rencontres sensibles avec des œuvres qu'ils ont été en mesure d'apprécier. Des monuments, des musées, des ateliers d'art et des spectacles ont été découverts.

Il s'agissait d'éveiller leur curiosité à la fois pour les activités artistiques, et pour la découverte du patrimoine de Wolfisheim et des environs.

Des œuvres de référence leur ont été présentées.

Chaque classe a choisi une fable, afin de l'interpréter de mémoire, de participer avec exactitude à une mise en scène, de soutenir une écoute attentive et prolongée et de repérer des éléments musicaux simples.

La culture scientifique et technologique a aussi été associée : Développer la curiosité, la créativité, l'esprit critique, apprendre à être responsable face à l'environnement, au monde vivant.

- Les élèves de 3 classes ont donc décidé de planter, d'arroser, de soigner, de parrainer un arbre, un tilleul, un érable, un chêne, durant leur scolarité à l'école Germain Muller.

- L'équipe pédagogique a jugé opportun de réserver un mur d'expression artistique aux enfants :

3 classes : les élèves de CP de M. Sébastien Klein, de CE1 de M^{me} Catherine Schneider et de CM2 de M^{me} Marie Marlier ont décidé de finaliser ce grand projet "patrimoine et littérature autour des fables de la Fontaine" par la réalisation de cette fresque.



La découverte du patrimoine local : églises, synagogue, mairie, petite mairie, monument aux morts, et corps de ferme a renforcé leurs références historiques. La visite de ces lieux a sensibilisé leur esprit citoyen et les a éduqués au respect de l'environnement. M^{me} Delphine Muller, plasticienne et lithographe a animé les ateliers durant quelques mois conjointement avec les enseignants. Réunions préparatoires, travaux préliminaires et enfin au pied du mur, et aussi en haut du mur, M^{me} Muller a su nous écouter, nous conseiller, nous guider et nous donner l'exemple, durant cette belle aventure.

Les enseignants ont conduit les enfants :

- à se familiariser avec les pratiques d'art contemporaines, à organiser leurs projets de réalisations dans le temps et dans l'espace pour les mener jusqu'à concrétisation.
- à amener les enfants à prendre conscience de la notion de groupe, des limites de la responsabilité de chacun, dans le bon déroulement d'un projet.

Les parents ayant des compétences artistiques ont aussi été sollicités et ont répondu présents.

L'équipe enseignante est reconnaissante pour l'aide que les parents et grands-parents ont apporté pendant cette longue période.

Nous avons ici l'occasion de remercier M. le Maire et le conseil municipal pour leur soutien et tous les travaux réalisés durant cette année 2009/2010.

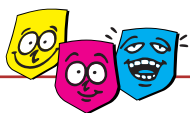
Continuons ce partenariat institutions, parents d'élèves, coopérative scolaire et enseignants pour faire face aux difficultés et réaliser le quotidien.



> Fête de l'école



**MERCI DE RÉSERVER CETTE DATE :
KERMESSE DE
L'ÉCOLE ÉLÉMENTAIRE
GERMAIN MULLER
LE VENDREDI 27 MAI 2011**



Encore une année forte en émotions pour Wolfi'smile !

En effet, chaque mois notre groupe de jeunes continue de se réunir afin de partager des moments toujours plus mémorables :

En janvier, la **projection du film "Go fast"** a introduit le passionnant témoignage d'un ancien haut fonctionnaire de l'État. Le mois de février a mobilisé une trentaine de jeunes **autour de jeux** tels que le poker, le billard, le babyfoot... Et les rendez-vous suivants ont été rythmés par **une sortie au Megazone**, une **initiation aux arts du cirque** proposée par l'association "Arti'show", une **soirée badminton** dans les jardins du Fort Kléber ainsi qu'**un baptême de plongée**, encadré par l'ACAL, à la piscine de Schiltigheim. Afin de clôturer l'année 2010, nous avons proposé une **"soirée ciné-pop corn"** pour voir le dernier Harry Potter.

Voici les prochaines dates de nos soirées, n'hésitez plus à vous inscrire par mail (animwolfi@aol.fr ou sur Facebook /Wolfi'smile) :
21 janvier 2011 : "Une galette presque parfaite" au CSC à 19h30
11 février 2011 : Soirée initiation au maquillage

La semaine du goût



12

Comme à l'accoutumée, les enfants de la garderie de l'école maternelle ont eu le plaisir de découvrir au "Super U" plusieurs ateliers très élaborés autour du pain et des saveurs. Ils ont eu le loisir de fabriquer et déguster de délicieuses tartes aux pommes avec l'aide de Lynda et Lucienne.

Une année au centre aéré

Une Année au centre aéré



10



9



6



5



4

3

2



1

- 1, 2, 3, 4 : ALSH d'Halloween - l'école des sorciers
 5 : ALSH été - Spectacle de cirque proposé par les enfants
 6 : ALSH été - masques
 7 : ALSH avril - sur le thème de l'écocitoyenneté avec fabrication de papier recyclé
 8 : ALSH été - jeux au Fort Kléber
 9 : ALSH été - fête foraine dans la cour de l'école avec les poneys du centre équestre de Wolfisheim
 10 : ALSH février - Initiation aux chants et à la danse africaine avec l'association BEONEEMA.

Le jardin des abeilles

Nous avons créé avec les enfants de la restauration scolaire et de la garderie, un jardin pédagogique à l'école élémentaire "Germain Muller". Celui-ci a pour but d'initier les enfants aux joies du jardinage, et du semis à la récolte en passant par l'arrosage et le désherbage. Nous avons également eu l'occasion d'observer les habitants du jardin.



Après



Avant



Célia, Lou-Anne, Eda et Marie nous racontent :

"Le jardin de l'école élémentaire a été construit en avril 2010.

Nous avons commencé à creuser, à retourner puis rajouter de la terre

pour faire notre jardin. Quelques jours après, on a planté des fleurs et des légumes (œillet d'Inde, fraises, tournesols, poireaux, radis et des herbes aromatiques).

Pendant tout l'été nous avons arrosé et enfin nous avons vu les couleurs de nos plantations. En automne, il a fallu désherber le jardin."





Réunissons nos **atouts** pour réussir
une grande année 2011.
Meilleurs Voeux

*Au service de l'industrie, du commerçant,
des administrations, du particulier*

- Nettoyage et entretien journalier
- Lavage périodique des vitres
- Entretien des communs
- Nettoyage de fin de chantiers
- Déblaiement, évacuation de débris divers
- Dépoussiérage d'ensembles industriels
- Shampooing de moquettes et tapis
- Entretien des espaces verts
- Intervention après sinistre.




BP 50025 - 67012 STRASBOURG Cedex - 8 rue A. Kastler - 67300 SCHILTIGHEIM
Tél. 03 88 62 33 02 - Fax 03 88 62 87 40 - <http://www.atoutservices.fr> - E-mail : info@atoutservices.fr

PRENEZ LE POUVOIR AVEC LA PUISSANCE FIBRE

ncBOX^{HD}
power

29€90 /mois
pendant 4 mois
puis 39€90/mois⁽¹⁾

Location décodeur incluse
Engagement 1 an

 **TV HD**
15 chaînes HD⁽¹⁾

 **NET**
jusqu'à
100 Méga⁽²⁾

 **TEL**
100 destinations
internationales⁽³⁾



OFFERTS :

- 1 SÉANCE VOD par mois pendant 12 mois⁽⁴⁾
- 50€ de frais d'ouverture de services remboursés

Liste des boutiques
disponibles sur numericable.fr

numericable^{HD}

TV HD - NET 100 MEGA - TEL

OFFRES SOUMISES À CONDITIONS RÉSERVÉES AUX NOUVEAUX CLIENTS PARTICULIERS. DISPONIBILITÉ SELON ZONES GÉOGRAPHIQUES ET ÉLIGIBILITÉ TECHNIQUE. ENGAGEMENT 1 AN. FRAIS D'OUVERTURE DE SERVICE DE 50€ REMBOURSÉS SUR LA 1^{ère} FACTURE JUSQU'AU 02/01/2011. FRAIS DE RÉSILIATION DE 50€. TARIFS TTC AU 1/11/2010 HORS CONSOMMATIONS HORS FORFAIT. Règlement hors prélèvement automatique et hors carte bancaire : 2€ de frais de gestion par facture. Règlement hors prélèvement automatique : dépôt de garantie de 100€. Conditions des offres, dont détail des chaînes disponibles en HD et des destinations, sur numericable.fr

(1) PROMOTION LE MOIS EN COURS INCLUS POUR TOUTE NOUVELLE SOUSCRIPTION JUSQU'AU 02/01/2011 : le pack NCBox Power est à 29,90€/mois pendant le mois en cours + 3 mois, au-delà 39,90€/mois. Décodeur TV nécessaire (location 5€/mois incluse dans le tarif pack). Les chaînes HD sont accessibles selon zone et bouquet souscrit, nécessitent un matériel compatible.

(2) Jusqu'à 30 ou jusqu'à 100 Méga : débit théorique IP maximum en réception variable selon éligibilité technique, matériel souscrit et zones. Carte sur eligibilite.numericable.fr

(3) Téléphonie fixe : appels illimités vers les postes fixes (hors numéros spéciaux, vers serveurs vocaux et via satellites) en France métropolitaine et vers 100 destinations.

Durée maximum par appel, 2h00 en continu.

(4) VOD : service payant de location de programmes à la demande disponible selon zones et éligibilité. Pour la souscription à NCBox Power jusqu'au 02/01/2011, une séance VOD offerte par mois, pendant 12 mois, à choisir exclusivement dans la boutique Virgin Mega et à utiliser au plus tard le 20 de chaque mois (hors catégorie V et dans la limite de 5€/séance).

NUMERICABLE, SAS au capital de 1.367.522,44€ - RCS Meaux 379 229 529 - NC NUMERICABLE, SA au capital de 25.418.547,50€ - RCS Meaux 400 461 950. Siège social : 10, rue Albert Einstein 77420 Champs-sur-Marne. ESTVIDEOCOMMUNICATION S.A.S. au capital de 122 495 760€ - R.C.S. Strasbourg B 345 347 397 - 14, rue des Mercuriales 67450 Lamberthelm.

École de musique intercommunale Wolfisheim/ Holtzheim

Le lundi 22 Septembre 2010, l'école de musique intercommunale WOLFISHEIM / HOLTZHEIM a ouvert ses portes, avec 160 élèves encadrés par 15 professeurs.

Un grand merci pour la confiance que vous nous avez accordée.

Cette école est un lieu d'échanges culturels qui se fixe comme objectif d'offrir à un public large une formation musicale et vocale de qualité qui allie plaisir et rigueur.

Elle s'oriente vers les pratiques collectives qui développent indéniablement les qualités d'écoute et de savoir-faire appris en cours individuel.

Elle prend une part active à la vie culturelle des communes en organisant des concerts publics et des auditions qui permettent aux élèves de découvrir les émotions de la scène.

Lieux des cours

- **Pour Wolfisheim** : 35 rue de la Mairie (Maison à droite de l'entrée de la cour).
- **Pour Holtzheim** : Espace Marceau (1^{er} étage), 1 place de la fontaine.

Adresses pour le courrier

- **Pour Wolfisheim** : École de Musique Intercommunale, M. Philippe BERGER, Mairie, 19 rue du Moulin , 67202 Wolfisheim.
- **Pour Holtzheim** : Espace Marceau, École de Musique Intercommunale, M. Philippe BERGER, 1 place de la fontaine, 67810 Holtzheim.

Accueil

L'école accueille les enfants à partir de la moyenne section de maternelle dans le jardin musical (activités ludiques autour de la musique visant à harmoniser et développer la latéralisation et la psychomotricité).

À partir de l'entrée en CE1, les élèves entrent en 1^{er} cycle traditionnel comprenant trois matières : instrument (30 à 45 mn), formation musicale (solfège 1h et Chant 30mn) et une pratique collective (orchestre, ensemble de djembés, ensemble de guitares, ensemble de flûtes traversières, ensemble de cordes).

Après obtention du Diplôme de 1^{er} cycle (au bout de 4 ans environ), les élèves ont le choix entre continuer un cursus complet au sein du 2^e cycle traditionnel ou un enseignement allégé (à la carte) dans le cycle libre. Il faut également noter que ce cycle libre est accessible aux jeunes de plus de 15 ans et aux adultes.

Liste des instruments

Flûte à bec, flûte traversière, clarinette, saxophone, trompette, cornet à piston, batterie, percussions, violons, alto, violoncelle, tous les types de guitares (classique, folk, basse électrique), orgue électronique et liturgique, synthétiseur, piano chant...

Cette liste peut-être modifiée en fonction des demandes.

Les enseignements

- Le jardin musical (éveil 45mn et orientation 1h)
- La formation musicale (solfège), 1h30 par semaine, avec 1h de solfège et 30mn de chorale permettant l'assimilation des diverses notions.

- Depuis cette rentrée nous avons ouvert un 2^e cycle de formation musicale
- Les cours instrumentaux individuels de 30 à 45 mn.

Diffusion

L'école de musique participe activement à la vie culturelle des deux communes (marché de Noël, cérémonie du 11 novembre et 8 mai, divers temps forts des communes...). De nombreuses présentations d'instruments dans les écoles ainsi que diverses manifestations y sont prévues.

Les réalisations

Le grand orchestre de l'école de musique fonctionne à ce jour, nous essayons encore de l'agrandir. Un grand merci à la municipalité pour l'achat de mobilier et le réaménagement du premier étage. Je vous invite à venir découvrir notre salle du jardin musical avec son beau tapis et ses sièges, ainsi que le nouveau mobilier des autres salles.

Quelques dates à noter :

- **Judi 6 Janvier 2011 à 17h** animation à la maison de retraite de Wolfisheim
- **Lundi 7 Février 2011 à 19h** dans le préau de l'école Germain Muller de Wolfisheim
- **Judi 14 Avril 2011 à 19h** dans l'Espace Marceau de Holtzheim
- **Mardi 28 Juin 2011 à 19h** Concert de fin d'année, salle de la Bruche de Holtzheim "La musique d'ensemble sous toutes ses formes"



Les élèves de formation musicale niveau débutant

Contact :

Le directeur à votre disposition au :

- **03 88 78 14 19** (mairie de Wolfisheim),
- **03 88 78 37 88** (bureau de l'espace Marceau de Holtzheim),
- ou sur son portable au **06 86 81 04 96**.

Un répondeur est à votre disposition en cas d'absence. Il est possible de prendre rendez-vous par téléphone.

e-mail à : edmiwh@orange.fr

Philippe BERGER, Directeur.



Caravane de la sécurité routière

Le mardi 5 octobre, la caravane de la Sécurité routière s'est arrêtée à Wolfisheim.

Tôt le matin, les différents intervenants installaient leur stand dans la salle du complexe sportif, le bus pédagogique de la CTS et la piste de maniabilité prenant leurs quartiers sur le parking.



On ne dénombreait pas moins d'une dizaine d'ateliers de sensibilisation animés notamment par : le SIRAC, la gendarmerie, la police, les pompiers, le SDIS et le Cadr. 67.

Ce sont 120 élèves de l'école élémentaire "les Cigognes" d'Oberschaeffolsheim venus à pied ou à vélo qui durant la matinée ont fait preuve d'enthousiasme en découvrant les différentes



activités. Les rotations se faisaient toutes les 30 minutes. Cinq classes de l'école élémentaire "Germain Muller" de Wolfisheim leur ont emboité le pas en début d'après-midi.

Après la projection d'un court métrage sur les dangers de la route, ils ont profité des explications pédagogiques relatives à la sécurisation de leur bicyclette et à l'utilité du port du casque.

Après avoir répondu à un jeu concours, ils se sont prêtés à des exercices pratiques de réanimation, sous la conduite des pompiers.

La caravane de la Sécurité Routière qui a sillonné 19 communes de la CUS, a permis de toucher 3300 élèves des écoles élémentaires et 670 collégiens. A Wolfisheim, les assistantes maternelles du village étaient associées à cette opération.

Concert de François Esch



C'est dans une salle polyvalente transformée pour l'occasion en salle de concert par les membres de la commission culturelle et Philippe Berger, le régisseur son et lumière, que François Esch s'est produit un vendredi d'octobre.

Un public nombreux s'était déplacé. Pour certains c'était l'occasion de découvrir ce jeune auteur-compositeur-interprète strasbourgeois, pour d'autres habitués de ses concerts, de venir l'encourager. On notait également la présence d'un jeune public, des élèves venus de l'établissement "La Providence" où il exerce le métier de professeur.

De larges extraits de ses deux précédents albums Zigzag et Aquarium se sont mélangés à des nouveautés tirées de son dernier disque. Durant son morceau "Aquarium", une ambiance particulière s'est installée, lorsque des milliers de bulles de savon soufflées par le public ont flotté dans la salle.

Le dernier rappel donna l'occasion au musicien d'inviter sur scène, un partenaire guitariste talentueux, pour une "Course Poursuite" titre de ce dernier morceau tout en rock.

PROTECTION VOL
 À PARTIR DE
19€ 50
 /MOIS
 EN FORMULE CONFORT
 POUR UN APPARTEMENT

Cambriolages • Effractions • Vol

Dehors

les visiteurs indésirables !

Crédit Mutuel

LA banque à qui parler

Crédit Mutuel Parc de la Bruche

Agences à : Wolfisheim – Eckbolsheim – Oberschaeffolsheim

Tél. : 0820 000 831* – Courriel : 01023@cmcee.creditmutuel.fr

EPS N°1 de la télésurveillance résidentielle en France. EPS bénéficie d'une autorisation administrative délivrée par la Préfecture du Bas-Rhin en date du 17/12/1999. Celle-ci ne confère aucun caractère officiel à l'entreprise. Activité privée de surveillance.

* 0,12 € TTC/mn.

Soirée Fromages & Vins

M^{me} Bechtold viticultrice à Dalhenheim entourée de M. Yves Jourquin et Mathieu, fromagers à la cloche à fromage.



Pour tous ceux qui ont raté la soirée, voici les associations de fromages et vins proposées :

Fleur de Selles – Bonde de gâtine – Pérail Brebis avec un Klevner 2009 ;

Gaperon fermier – Pavin d’Auvergne avec un Riesling Sussenberg 2008 ;

Camembert au lait cru, moulé main avec un Pinot Noir Obere Hund 2008 ;

Salers buron – Etivaz d’alpage avec un Pinot Gris cuvée Joseph 2008 ;

Livarot – Munster fermier avec un Gewurztraminer Silberberg 2009 ;

Bleu d’Auvergne – Roquefort artisanal avec un Riesling Sussenberg 2004.

En novembre, il régnait une ambiance “Winstub” à la cantine : quelques gastronomes amateurs se sont retrouvés pour une dégustation de fromages et vins d’Alsace.

Les animateurs de la soirée, Yves Jourquin et Mathieu, fromagers au Marché Gare ainsi que Jean-Marie et Christiane Bechtold, producteurs de vin à Dalhenheim, étaient venus présenter et expliquer leurs produits.

Ce fut vraiment une soirée “Découverte” : des fromages au lait cru, gouteux et parfumés, provenant de petits producteurs, des vins blanc produits dans une dynamique Bio, tout aussi frais et agréables. Les participants étaient curieux d’apprendre comment vin blanc et fromage se marient : ils ont apprécié !

Ils sont repartis, à regret, ravis, repus et surtout, à pied !

Conférence sur la “Crise économique”

Jeudi 2 décembre, monsieur Hans Guggenbuhl intervenait dans le cadre d’une soirée conférence à la Petite Mairie. Ancien dirigeant d’établissement bancaire, dirigeant de la fondation du Sonnenhoff de Bischwiller, monsieur Guggenbuhl



est peut-être plus connu à Wolfisheim pour avoir contribué à la rénovation de la synagogue, par le biais de la Fondation du patrimoine dont il est le délégué national en charge des patrimoines protestants et juifs.

Après avoir été introduit de façon fort spirituelle et humoristique par son ami le Pasteur Freddy Sarg,

monsieur Guggenbuhl a expliqué les mécanismes financiers ayant provoqué la crise qui a débuté en 2008 et que nous subissons encore. Malgré la complexité du sujet, le public mêlant avertis et amateurs de la finance a suivi avec beaucoup d’attention. Différents aspects de la situation ont été passés en revue : un état de la situation mondiale d’avant 2008, l’éclatement de l’économie lié au 15 septembre 2008, les réactions du monde bancaire, des institutions, des particuliers...

Au final, que faire à notre niveau ? Cet expert préconise à tous d’avoir une attitude raisonnée et raisonnable, qu’il y ait une prise de conscience générale. **À son avis, le modèle économique qui nous gouverne évoluera : il nous faudra être prêts, avoir pensé à l’avenir suffisamment tôt, qu’il s’agisse du financement des retraites, de la prise en charge des personnes âgées, etc.**

Monsieur Sarg avait bien résumé la compétence de monsieur Guggenbuhl : “Il sait mettre des mots sur les maux”.



Et c’est encore lui qui a conclu la conférence par une citation de Bossuet : “le ciel se rit des prières qu’on lui fait pour détourner de soi des maux dont on persiste à vouloir les causes”.

Les débats se sont poursuivis encore un peu autour du verre de l’amitié offert par la municipalité.



JUEN - AIME P.
architecte d.p.l.g.

59, rue du Gal Leclerc WOLFISHEIM • 67200 STRASBOURG
☎ 03 88 76 08 56 • Fax 03 88 76 16 18
E-mail : archi.juen@wanadoo.fr

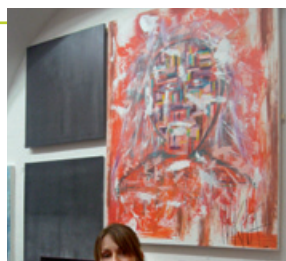
Journée du patrimoine

Première journée du patrimoine depuis l'ouverture au public du Fort sous un beau soleil !

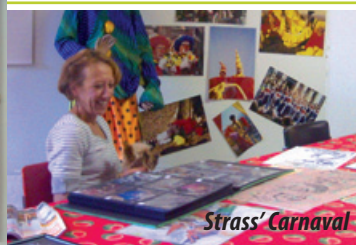
Le public était venu tant pour les artistes, que pour les visites historiques ou le parc. Les enfants ont pu rester profiter des aires de jeux ou de la mini-ferme, pendant que les parents exploraient la poudrière ou admiraient les œuvres dans les ateliers d'artistes. Certains encore, avaient choisi de faire le tour du Fort à dos de poney en empruntant les fossés secs.

Un grand merci à tous les artistes et bénévoles qui rendent ces journées plus riches !

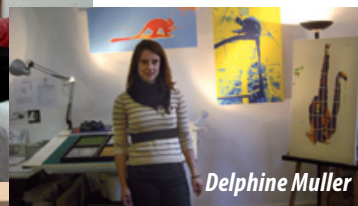
Ce jour là étaient présents : Strass' Carnaval, Nikita, Delphine Muller, Ayline Olukman, Estelle et Christophe Mourant, Paul Fernique, le poney club ainsi que les bénévoles des associations "La basse-cour du Fort Kléber" et les "Amis du Fort Kléber".



Nikita



Strass' Carnaval



Delphine Muller



Estelle & Christophe Mourant



Ayline Olukman

11 novembre



Le devoir de mémoire est indispensable et la municipalité de Wolfisheim, chaque année, marque la date du 11 novembre par une cérémonie au monument aux morts, pour ne pas oublier que la Grande Guerre a fait près de 15 millions de morts et de mutilés.

C'est pour cette raison également que les enfants de l'école élémentaire Germain Muller déposent, chaque année, une gerbe en mémoire des soldats morts pour la France et pour la paix. Ils reçoivent ainsi un message historique qu'ils transmettront, comme leurs parents et leurs grands-parents, aux générations futures.

Ce 11 novembre 2010, comme chaque année, les pompiers, l'école élémentaire, la chorale Ste Cécile, l'ASOR, les gendarmes, les représentants du culte, des écoles et des associations et les élus entourés de nombreux concitoyens étaient présents autour du monument aux morts.

Les héros de la Grande Guerre ayant tous disparus, le Président de la République avait décidé, cette année, d'honorer les combattants de la seconde guerre mondiale qui sont sortis de l'ombre pour sauvegarder une certaine idée de la France, principalement l'idée d'une France libre !

Ainsi, le Président demande de ne pas oublier les 2500 jeunes étudiants, qui le 11 novembre 1940 ont osé aller au tombeau du Soldat inconnu crier leur hostilité à l'occupant. Certains l'ont payé de leur vie, d'autres ont été arrêtés voire déportés. Ce fait divers est parfois considéré comme la première forme ouverte de résistance. Mais le Président demande également de se souvenir des 100 000 combattants musulmans morts pour la France lors des deux guerres mondiales. Ces soldats des anciennes colonies, venus de si loin pour défendre, eux aussi, une certaine idée de la France.

Avant la lecture du texte officiel, la cérémonie avait pris un caractère plus intimiste lors de la remise du diplôme d'honneur des anciens combattants aux 17 récipiendaires présents, ce jour là (Ceux qui ne pouvaient être présents le recevront ultérieurement), et lorsque les enfants de l'école élémentaire ont entonné la Marseillaise.



Les récipiendaires étaient : M^{me} Marguerite ANDER, M. Jean-Charles ANDER, M. Edmond BILGER, M. Pierre BRAUER, M. Joseph BURCKEL, M. André CHAUMONT, M. Eugène DUDEY, M. Charles FREISZ, M. René FUCHS, M. Louis GAST, M. Christian GAVELLE, M. René GROSS, M. Charles GUTEDEL, M. Georges HAAS, M. Lucien HEITZ, M. Willy HUHARDEAUX, M. Alphonse KILIAN, M. André KLEIN, M. Robert-René METZ, M. Adrien MEUNIER, M. Robert NEYMANN, M. René PFISTER, M. Jean-Georges SIESS, M. Henri STEINER, M. Raymond STOLL, M. Edmond VYCKEMANS et M. Raymond WIRTH.

Un verre de l'amitié a rassemblé les participants au centre sportif et culturel.



Spectacle de Noël pour les enfants



Le Marché de Noël de Wolfisheim

Le marché de Noël s'est déroulé dans les infrastructures du Fort Kléber rendu ce printemps aux habitants de Wolfisheim. Ainsi, le dimanche 5 décembre, les chalets montés dans les fossés secs, par la commune, ont été investis par les membres des différentes associations du village pour proposer, friandises, boissons chaudes, en-cas sucrés ou salés, ou articles confectionnés par de nombreuses petites mains expertes. Quelques exposants se sont partagés les couloirs de la fortification offrant de quoi compléter les achats de Noël. Jusqu'à la tombée de la nuit, les enfants ont pu profiter de la basse cour du fort Kléber et admirer les animaux qui y cohabitent depuis quelques mois et s'y acclimatent grâce à l'investissement des quelques bénévoles toujours enclins à accueillir petits et grands et donner des explications à ceux qui en désirent.

Le clou de la journée est sans nul doute l'arrivée du Père Noël dans sa calèche mise à disposition par le Poney club de Wolfisheim.

Samedi 4 décembre, une centaine d'enfants s'est rendue sous le préau de l'école "Germain Muller" pour écouter des contes de Noël. Mais Ô surprise, ils ont découvert un lutin du père Noël endormi sur scène : le pauvre avait perdu son grelot magique et risquait de ne pas pouvoir participer à la récolte des cadeaux de Noël sur les arbres à jouets. Tous les enfants l'ont activement aidé à retrouver le grelot et à rejoindre le traîneau du père Noël.

Cet après-midi enchanté, s'est terminé autour d'un beau goûter offert par la commune et rendez-vous a été pris avec les enfants pour l'an prochain, le conteur n'ayant pu faire la lecture de ses contes à cause de ce lutin coquin ...



Nous garderons longtemps dans nos cœurs les chants et musiques qui ont raisonnés entre les murs épais et dont les notes cristallines sont, sans nul doute, montées droit au ciel malgré la météo peu clémente.

Un grand merci à tous les visiteurs, exposants, bénévoles, mais aussi et surtout aux employés municipaux sans qui cette journée ne pourrait avoir lieu et ...



...Bon Noël à tous !

Pour vos cadeaux, apéritifs, repas de fête...

ô Délices
de Martin



Vins & Produits
de Terroir

Horaires d'ouverture :
Du mardi au vendredi : 10h / 12h30 et 15h / 19h
Le samedi : 10h / 17h en continu

26 rue de la Mairie - 67202 Wolfisheim
Tél / Fax : 03 88 12 34 95

www.odelicesdemartin.fr - Mail : contact@odelicesdemartin.fr



Rétrospective de l'année culturelle seniors 2010

Nous clôturons à nouveau une année riche en rencontre...



Récital des enfants de l'école de musique sous la direction de Philippe Berger à la Maison de retraite,

Janvier 2010



Après-midi chansonnette avec le couple Werner à la Maison de retraite

Février 2010



Remise à niveau du code de la route "seniors"

Mars 2010



Avril 2010
Marlyse Riegensthal et Denis Germain "La Dure Lutte"



Mai 2010
Conférence sur le thème de la maladie "Alzheimer" à la Petite Mairie



Mai 2010
Séances de rires avec les blagues du pasteur Freddy Sarg à la Maison de retraite



Fête de fin d'année de la halte garderie les "Stupsi" à la Maison de retraite

Juin 2010



Juin 2010
Les joyaux de la Sarre sortie seniors à Metlach



Juillet 2010
Après-midi accordéon avec Gérard Hummel à la Maison de retraite



Après-midi récréative dans le jardin de la Maison de retraite

Août 2010



Inauguration du Jardin
de la Maison de retraite
Septembre 2010



Chorale du Pasteur Trunck en
concert à la Maison de retraite
Novembre 2010



Hüttenzauber à Hinterzarten
chez le Singende Wirt

Octobre 2010

Cabaret Alsacien
Hüssberjer Dorfrätsch
Kabarett



L'amusant et
dynamique chanteur
Patrick Breitel
*"Alias : Je m'appelle
Albert, j'arrive de
là derrière, de la vallée
de Munster"*



Fête de Noël
du 11 décembre
à la Maison de retraite

Décembre 2010

Fête de Noël
des plus de 70 ans
à la Salle polyvalente



BOULANGERIE PATISSERIE

OBERT



**Banette croustillante
toute la journée !**

Dernière fournée 16 h 30
Tarte flambée le mercredi

62 rue du Gal Leclerc
67202 WOLFISHEIM

Tél. 03 88 78 32 80

**Rendez-vous pages 56 et 57
pour le programme 2011 !**

À la bibliothèque

Traduire l'Europe du 4 au 12 mars

L'Europe en dessins, écritures, poèmes ...
Activités en partenariat avec le péricolaire.

Animations Manga le 26 mars de 14h à 17h

Tournois de jeux vidéo et cartes Manga.
Goûter.

Fous d'images du 24 mai au 4 juin

Immersion dans la série BD de Régis Loisel et J-L Tripp
"Magasin Général".
Exposition, animations dans le décor d'un magasin canadien
des années 1920 et de son environnement.

19 janvier, 16 février, 16 mars, 13 avril & 18 mai

Il était une fois... un chapeau, humour tendresse, poésie ou mystère
rendez vous à 10h30 à la bibliothèque **pour les petites oreilles.**

Embarquement à 14h30 les 24 mars et 23 juin

Le lecteur est un aventurier,
les livres autant de mondes à parcourir.
Et si nous voyagions ensemble ?

Coups de cœur :

Infrarouge de Nancy Huston

Aux Editions Actes sud.

Ce livre raconte deux voyages : celui désopilant de vacances ratées en Toscane et celui, plus sombre qui nous emmène dans les souvenirs, les conflits familiaux, les vérités inavouées. Une plongée dans le tourbillon des pensées d'une femme forte et peut être aussi un peu folle.

Nuits de noces d'Astrid Eliard

Au Mercure de France

6 couples, 6 mariages et 6 nuits de noces ;
6 nouvelles tendres, mélancoliques ou ironiques comme autant de paraboles douces-amères.

Noël sanglant de Kjetil Try Chez Gallimard

Nouveau nom dans le monde du polar nordique Kjetil Try se fait le narrateur d'un conte de Noël pas tout à fait comme les autres...

Miki et la fleur de lune de Stephen Mackey

Un bel album pour enfant.

Bien loin d'ici, dans un pays de neige et de glace vivait une petite fille qui s'appelait Miki.
Un beau jour, portée par le vent, une drôle de plante fit son apparition sur la banquise...

Pour adolescents

Quatre sœurs de Malika Ferdjoukh

Saga pleine de fraîcheur mêlant aventure, humour et préoccupations des ados. On rit et on pleure avec chacune de ces drôles demoiselles.



Network Wireless Security
Est2i is your Solution

Infrastructure des Réseaux Informatiques

Câblage Informatique
Grand-Rex
CORNING
ORTRONICS

Équipement Réseau
hp

Réseau non Filaire Wifi Laser
TRAPEZE smart mobile
Colubris LASERBIT proxim

Audit Réseau
FLUKE
SOPHOS

Téléphonie IP
MITEL

Sécurité Réseau
CLAVIQU
LoriotPro SOPHOS

Notre Force Nos Services

Siège Social
Quartier des Entrepreneurs
Aire de la Thur
Route de Guebwiller
68840 PULVERSHEIM
Tél. 03 89 62 93 80

Antenne du Bas-Rhin
67, rue du Général LECLERC
67202 WOLFISHEIM
Tél. 03 89 62 93 89

Contact : est2i@est2i.com

*Votre agence de proximité
depuis 14 ans !*



Vente - Location
Gestion locative - Syndic

Estimations Gratuites

Vente et location

48, rue Général Leclerc
67202 WOLFISHEIM
Tél. : 03 88 78 38 50

Gestion et syndic

19, rue Général Leclerc
67202 WOLFISHEIM
Tél. : 03 88 266 266

FNAIM

23

www.immobilier-wolfisheim.com

Éclairage public

De nouvelles obligations réglementaires en éclairage extérieur transforment la pratique tout en améliorant l'efficacité énergétique et la qualité de la lumière.

Depuis ces 5 dernières années, le réseau d'éclairage public est équipé progressivement de 2 types de sources : les lampes à vapeur de sodium haute pression et les lampes à iodeure céramique (lampe à lumière blanche commercialisée depuis 2 à 3 ans). **Ces dernières cumulent les performances en termes de rendu des couleurs, durée de vie et efficacité lumineuse.**

Ainsi, la rue des Jardins (tronçon nord) a été équipée de ce nouveau matériel : 11 mâts de 6 m de hauteur de feu pour une longueur de 350 ml de voirie traitée.

Coût total travaux génie civil + fourniture de matériel : 21 139,00 € HT. À déduire la subvention de 25 % (soit 5 785 € HT) au titre de la D.G.E.

Début 2011, les boules lumineuses diffusant à 360° rues du Donon, du Haut-Barr (partie en impasse) et d'Andlau seront également remplacées.

Le court de tennis en sablé a été équipé pour la pratique nocturne : travaux intégralement réalisés en régie propre :

Pose de 4 mâts hauteur de feu 9 m avec traverses pour recevoir 3 projecteurs de 400 W (lampe aux iodures métalliques).

Éclairage moyen : 312 lux pour un coût en fournitures de 13 020 € HT.



S.à.r.l.
YILDIRIM

Plâtrerie
Faux-plafond
Isolation
Cloisons
Rénovation

14, rue d'Oberhausbergen - 67202 Wolfisheim
 Tél. : 03 88 78 43 02 - Fax : 03 88 78 63 47
 Port. : 06 12 34 27 94

 Votre restaurant
McDonald's de WOLFISHEIM
 route de Wasselonne

1 Sandwich OFFERT

pour l'achat d'un menu Maxi Best Of™

OUVERTURE 7j/7 de 9h à 23h

McDrive™
 jusqu'à minuit du dimanche au jeudi
 jusqu'à 1h le vendredi et samedi

Valable uniquement sur remise de ce coupon en caisse de votre restaurant McDonald's de Wolfisheim jusqu'au 31/12/11

Non cumulable avec d'autres promotions en cours. Photos non contractuelles - Ne pas jeter sur la voie publique

Pour votre santé, pratiquez une activité physique régulière
www.mangerbouger.fr

Retour sur le fleurissement de notre Beau Village.



Rue d'Oberhausbergen



Entrée Nord, sur le giratoire.



Au cœur du village



Rue du Milieu



Cour de la Mairie

Abécédaire des objets encombrants

Objets encombrants collectés :

Mobilier, Électroménager, Objets ménagers divers

Ces objets sont collectés dans une limite de poids de 50 kg et une limite de volume de 2 m³.

Objets encombrants non collectés :

Déchets de l'automobile, Déchets agricoles et de jardinage car ce mode de collecte ne permet pas une valorisation. Les déchèteries mobiles et fixes sont à votre disposition pour ces déchets.

Déchets de bâtiments, Déchets dangereux ou toxiques.

OBJETS ENCOMBRANTS COLLECTES

Seuls les déchets des particuliers sont collectés par la CUS, les déchets issus d'activités professionnelles ne sont pas collectés (artisans, commerces, PME, PMI, exploitations agricoles, bureaux, institutions...).

● MOBILIER :

Armoires (bois, métallique), Bahuts, Bancs, Banquettes, Bibliothèques, Buffets, Bureaux, Canapés, Chaises, Coiffeuses, Commodes, Corbeilles (papiers, linges), Éléments de cuisine, Étagères, Fauteuils, Hi-fi, Hottes, Lampadaires, Lampes, Lits, Living, Matelas, Meubles de jardin, Moquettes, Ordinateurs particuliers, Poêles, Radiateurs, Radios, Range bouteilles, Rideaux, Séchoirs à linge, Sommier, Tables, Tabouret, Tapis, Tapiflex, Télévisions...

● ÉLECTROMÉNAGER :

Aspirateurs, Chauffe eau (maxi 300 litres), Cuisinières, Congélateurs, Fers à repasser, Fours (électriques, micro-ondes), Lave-vaisselle, Machines à laver, Machines à coudre, Machines à tricoter, Réfrigérateurs, Robots ménagers, Rôtissoires, Sèche linge, Sèche Cheveux, Ventilateurs, Téléphones...

● OBJETS MÉNAGERS DIVERS

Divers : Boîtes aux lettres à l'unité, Éléments décoratifs ménagers, Jerricanes d'eau, Matériel de nettoyage ménager (balais, brosses...), Ustensiles de cuisines, Vaisselles, Valises, Vêtements, Tableaux...

Emballages : Bidons, Caisses, Cartons, Fûts (maxi 500 litres), Palettes (démontées), Seaux...

Loisirs : Aquariums (longueur, largeur ou hauteur inférieure à 50 cm), Barbecues, Balançoires démontées, Bateaux gonflables, Bicyclettes, Cages oiseaux, Instruments de musique (sauf piano à queue), Jouets, Landaus, Mobyettes (inférieures à 50 cm³), Parasols, Petits outillages de bricolage, Poussettes, Petites piscines (diamètre inférieur à 2 m), Skis, Toiles de tentes...

Bricolage : Fenêtres à l'unité, Panneaux de bois (inférieurs à 1 m 50 x 50 cm), Planches en bois, Métaux (inférieurs à 1 m 50), Papiers peints, Portes à l'unité, Volets à l'unité...

OBJETS ENCOMBRANTS NON COLLECTES

Seuls les déchets des particuliers sont collectés par la CUS. Les déchets produits par les artisans, commerces, industries ou exploitations agricoles ne sont pas collectés.

1. DÉCHETS DE L'AUTOMOBILE

Amortisseurs, Batteries, Bidons d'huile de vidange, Caravanes, Châssis, Gros accessoires, Jantes, Moteurs, Motos, Parties de carrosserie, Pneus, Porte Bagages, Sièges de voiture...

2. DÉCHETS AGRICOLES ET DE JARDINAGE

Tous déchets provenant d'une exploitation agricole ne seront pas collectés, plus spécifiquement :

Abri de jardin, Arbres (trunks...), Bacs à eau, Bidons de désherbants, Bordures de jardin, Branchages, Clôtures, Cages et niches d'animaux d'élevage, Charrues, Charpente, Enclume, Fil barbelé, Grillage de jardin, Hangar démonté, Pompes à eau, Portes de jardin en fer ou en bois, Pneus de tracteur, Serres, Souches d'arbre, Tôles ondulées (eternit), Tondeuses, Tonnelles, Tracteurs démontés, Traverses de chemin de fer, Verrières...

3. DÉCHETS DE BÂTIMENT

(Travaux, Bricolages, Restaurations...)

Antennes télé, Bidets, Baignoires, Boîtes aux lettres multiples, Briques, Béton, Bétonneuses, Carrelages, Cabines de douche, Chauffes eau (supérieurs à 300 litres), Déblais, Enseignes, Etablis, Echelles, Eviers, Fenêtres, Futs (supérieurs à 500 litres), Gouttières, Gravats, Lavabos, Laine de verre, Panneaux de coffrage, Planches (supérieures à 1m50), Plâtre ou Placoplâtre, Portes, Portails, Palettes non démontées, Poutres, Sacs de ciment, Tôles ondulées (eternit), Tuiles, Volets, Vérandas...

4. DÉCHETS DANGEREUX OU TOXIQUES

Objets coupants (verre, miroirs...), Objets pulvérulents (laine de verre...), Produits chimiques ou récipients en ayant contenus (bidons de peinture, huiles, désherbants, médicaments...), Produits inflammables (essences, mazout, gaz), Produits explosifs (bouteilles de gaz vides ou pleines...)...

Cet abécédaire n'est pas exhaustif, pour toute information complémentaire veuillez contacter le Service Collecte des Déchets au 03 88 60 90 09.



Institut de Beauté
KATHY

AHAVA - YON KA
TIME LINE
PEGGY SAGE

TÉL. 03 88 77 19 99

1, rue des Seigneurs - 67202 Wolfisheim

Cheminée, chaudière, radiateur,
chauffe-eau, climatisation,
cuisine ...

NOUS POSONS pour vous !

LEROY MERLIN
...et vos envies prennent Vie!

**LEROY MERLIN
HAUTEPIERRE**
Rue Charles Peguy
67200 Strasbourg
03 88 10 47 47

Les Terres à l'envers ou le voyage extraordinaire dans le monde merveilleux de l'agriculture

bientôt sur les terres d'Oberhausbergen !

Plantée en 2007, une graine d'idée, ambitieuse et extraordinaire a pu depuis germer et pousser pour devenir aujourd'hui LE projet d'ampleur inégalée pour la profession agricole du département :

accueillir les Finales Nationale et Européenne de labour en 2011 !

Porté par le syndicat des Jeunes Agriculteurs du Bas-Rhin, l'ambition est de créer durant 3 jours (16, 17 et 18 septembre 2011), la plus grande vitrine extérieure jamais réalisée sur le monde agricole. Cette démarche est véritablement inédite puisque pour la première fois, l'ensemble les artisans du monde végétal et animal seront réunis autour d'une mise en scène unique, celle du monde merveilleux de l'agriculture.

"Les Terres à l'envers", titre de cette manifestation sera une véritable plongée dans une atmosphère unique, où toute la richesse du monde agricole sera à portée des sens, au travers d'un véritable parcours initiatique et fantastique. Le grand public pourra ainsi découvrir l'envers du décor du champ à l'assiette.

Sur plus de 100 ha, c'est un monde passionnant fait de jeunes gens entrepreneurs au service de leur territoire, qui mêlera tradition, culture sous toutes ses formes, et nouvelles technologies qui prendra racine sur les terres d'Oberhausbergen.

Les Terres à l'envers

Finales Nationale et Européenne de labour

16 - 17 - 18 sept 2011
Strasbourg - Oberhausbergen

Hector Lapaille et Scarlet la cigogne, personnages emblématiques des Terres à l'envers accompagneront les Jeunes Agriculteurs du Bas-Rhin tout au long de l'année pour inviter le grand public à ce voyage extraordinaire. En attendant, vous pouvez retrouver

Les Terres à l'envers sur :

www.lesterresalenvers.com



Siège de la société DHL



Magasin NORMA à Villé

ETUDE ET REALISATION DE VOS PROJETS DE CONSTRUCTION :
INDUSTRIE - COMMERCE - MEDICO-SOCIAL - EDUCATION



Clinique Sainte Anne



Séminaire de Walbourg

Ets Viola & Fils

MATERIAUX DE CONSTRUCTION - DISTRIBUTEUR FIOUL - TRANSPORTS

Gros oeuvre • Couverture • Isolation • Carrelage • Outillage
Aménagements paysagers en Béton et Pierres naturelles
Sables et Graviers • Assainissement

6, route de Strasbourg - 67204 ACHENHEIM
Tél. 03 88 96 00 15 / 03 88 96 07 49 - Fax 03 88 96 15 54
E-mail : viola.materiaux@evc.net



ZA - 1, Impasse Joffre
67202 WOLFISHEIM

☎ 03 88 69 18 80 - 📠 03 88 69 18 82

E-mail : secretariat@bgl-archi.com
Site : <http://bglarchitecture.com>

Soyons responsables

Brulage des déchets verts de jardins

Extrait du Règlement Sanitaire Départemental (RSD).

Dans la rubrique 20 de l'annexe II de l'article R.541-8 du Code de l'Environnement, relatif à la classification des déchets, qui liste les déchets entrant dans la catégorie :

"Déchets municipaux (déchets ménagers et déchets assimilés provenant des commerces, des industries et des administrations) y compris les fractions collectées séparément", on trouve les "déchets de jardins et de parc" (rubrique 20 02).

Les déchets verts issus des jardins entrent donc bien dans la catégorie des déchets ménagers et assimilés dont le brûlage est interdit par l'article 84 du RSD.

Dans le cas d'une plainte relative à un particulier brûlant des déchets verts, il convient donc d'appliquer l'article 84 du RSD.

Pour Noël, faites un cadeau à la terre : même pendant les fêtes n'oubliez pas de trier !

Les conteneurs d'apport volontaire mis à votre disposition entre Super U et Mac Donald's ou près de l'arrêt de bus du centre sportif accueillent :

Papiers, cartons, bouteilles plastiques et briques alimentaires ainsi que les bouteilles et pots en verre.

Les épiluchures vont au compost pour ceux qui ont déjà un bac à compost.

Renseignement sur le site : www.strasbourg.eu

Et le "beau sapin" dépouillé de ses garnitures, sera déposé en déchèterie.



Avant, pendant et après les fêtes buvons de l'eau, de l'eau et encore de l'eau mais l'eau du robinet !



La CUS offre une eau de qualité, elle est contrôlée par la DDASS et les services de l'eau avec en moyenne 7 analyses chaque jour.

Minéralisation moyenne* en mg/l :

Bicarbonates : 263 mg/l
 Calcium : 86 mg/l
 Chlorures : 41 mg/l
 Fluorure s : 0,087 mg/l
 Magnésium : 12 mg/l
 Nitrates : 11 mg/l
 Potassium : 2,5 mg/l
 Sodium : 24 mg/l
 Sulfates : 39 mg/l
 Dureté : 27°F
 pH : 7,35.

Attention spécificités locales

L'éco organisme ECO EMBALLAGES a lancé fin novembre une campagne de communication nationale d'envergure sur le tri des déchets.

Cette campagne se poursuit actuellement avec la diffusion dans la presse quotidienne régionale d'un document 4 pages. Nous attirons votre attention sur l'information concernant les métaux se trouvant page 3.

Les emballages métalliques (acier et aluminium)

On trie les cannettes, les aérosols, les barquettes et les boîtes de conserve...



Cette campagne nationale ne tient pas compte des spécificités locales, aussi, les consignes sur le tri des emballages métalliques sont elles erronées.

En effet, sur notre territoire, les emballages métalliques sont à jeter dans les ordures ménagères (bac bleu) et sont récupérés après incinération.

Aucun changement sur les consignes n'est prévu.

En conclusion 100% des métaux sont triés sur la CUS par le biais de la récupération après incinération.

PÊLE-MÊLE

Reprise des cours d'Informatique



L'atelier informatique rouvrira ses portes, à compter du 7 mars prochain, les lundis à 19h30 pour des cours de vulgarisation (30 € les 10 séances d'1h30). Il reste encore 5 places à pourvoir, merci de vous inscrire en Mairie.

Ils'agit de cours de vulgarisation et d'initiation à l'informatique s'adressant à des débutants. Ces cours sont prévus les 7, 14, 21 et 28 mars – les 4 et 11 avril puis les 2, 9, 16 et 23 juin 2011 et sont assurés par des bénévoles particulièrement qualifiés.

ATTENTION

À vos stylos et claviers ! Associations de Wolfisheim !
 Un article, l'annonce d'un événement, un témoignage, une photo...
 Une seule adresse : wolfiinfo@gmail.com

Envoyez votre demande, à cette adresse et, dans la mesure du possible, nous la traiterons dans le Bulletin trimestriel.
 Prochaine parution 1^{er} avril, envoyez vos articles avant le vendredi 4 mars.



Mieux vaut prévenir !

Prévention et dépistage organisé
des cancers en Alsace



Mieux vaut prévenir que guérir... Soyez acteur de votre santé !



Cancer colorectal

Le cancer de l'intestin peut être guéri et même évité grâce au dépistage. Un test de dépistage : la recherche de sang non visible dans les selles.

- C'est un test simple que vous faites chez vous.
- il concerne les hommes et les femmes de 50 à 74 ans.
- il est recommandé de le faire tous les deux ans.

Parlez-en à votre médecin traitant qui vous remettra le test !

ADECA - 122 rue de Logelbach - Colmar - www.adeca-alsace.fr



Cancer du sein

Le cancer du sein peut être guéri quand il est trouvé tôt. Un test de dépistage : la mammographie.

- C'est un examen simple et sans douleur, pris en charge à 100% par l'Assurance Maladie et vous n'avez donc rien à payer.
- il concerne les femmes de 50 à 74 ans.
- il est recommandé de le faire tous les deux ans.

Parlez-en à votre médecin traitant !

ADEMAS - 69 route du Rhin - Illkirch - www.ademas-alsace.com



Cancer du col de l'utérus

Le cancer du col de l'utérus peut être évité. Un test de dépistage : le frottis.

- C'est un examen simple et sans douleur réalisé par votre médecin généraliste ou votre gynécologue.
- il concerne les femmes de 25 à 65 ans, même celles qui sont vaccinées.
- il est recommandé de le faire tous les trois ans.

Parlez-en à votre médecin traitant !

EVE - 69 route du Rhin - Illkirch - www.eve.asso.fr



Pour en savoir plus, consultez le site :
www.migrations-sante-alsace.org



La Gendarmerie recrute

Le métier de gendarme est passionnant et offre de multiples perspectives de carrière.

Un dépliant complet vous attend à la Gendarmerie de Wolfisheim,
Téléphone : 03 88 78 20 19

<http://www.lagendarmerierecrute.fr/>

www.lagendarmerierecrute.fr

SPÉCIALISTE

Des militaires qualifiés dans les domaines techniques et administratifs assurant le soutien opérationnel des unités de la Gendarmerie nationale



www.lagendarmerierecrute.fr

RÉSERVISTE

Des hommes et des femmes de la réserve opérationnelle assurant, en dehors de leur activité professionnelle, le renfort aux unités de la Gendarmerie nationale.



www.lagendarmerierecrute.fr

OFFICIER

Des décideurs opérationnels professionnels de la sécurité au service du public



www.lagendarmerierecrute.fr

GENDARME

Des professionnels de la sécurité, au cœur de l'événement, au contact de la population et au service du citoyen



www.lagendarmerierecrute.fr

VOLONTAIRE

Des volontaires sous contrat* servant en unités opérationnelles ou occupant des emplois** administratifs ou techniques, pour une première expérience professionnelle forte et valorisante.



Les boîtes aux lettres en question

Habillée de verdure, rustique, encastrée dans la barrière, dans un muret ou sur un poteau, moderne ou classique, la boîte aux lettres trône devant la maison ou l'immeuble, elle apporte son lot de factures (hélas...), de publicités (oh combien...), de bonnes nouvelles, quelques fois de mauvaises aussi, de jolies cartes postales, de lettres de proches, de chèques, de colis, de cadeaux etc...

Le passage du facteur est souvent un bon moment pour toute la famille, même pour le chien de la maison qui le guette ! Le plus gentil toutou se transforme quelque fois en bête féroce lorsqu'il aperçoit le facteur sur son vélo. Facilitez la tâche de notre facteur en enfermant le chien à l'heure de son passage et en lui installant une belle boîte aux lettres aux normes en vigueur :

<http://www.laposte.fr>

Pour recevoir votre courrier dans les meilleures conditions, choisissez une boîte aux lettres de qualité :

- Préférez une boîte aux lettres de grande dimension. Votre facteur pourra y déposer vos journaux, magazines et plis grands formats.

Dimensions recommandées

largeur : 260 mm - profondeur : 340 mm
hauteur : 260 mm

- Recevez directement vos grosses lettres. Vous éviterez ainsi des déplacements inutiles à votre bureau de poste !
- Recevez votre courrier en bon état. Finis les risques de détérioration en cas d'intempéries.
- Partez en vacances en toute sérénité. La capacité de votre boîte permettra à votre facteur d'y déposer votre courrier en votre absence.
- Préférez la marque NF pour une meilleure garantie. C'est l'assurance d'un produit de qualité.

Quelques conseils pratiques :

- Inscrivez lisiblement, sur la boîte aux lettres, les noms de toutes les personnes qui habitent à votre adresse.
- Placez votre boîte aux lettres à l'entrée de votre propriété en bordure de la voie de circulation.



Thierry MARCO
Agent Général

"Des professionnels à votre service"

Auto
Habitation
Prévoyance
Santé
Retraite - Epargne
Placement
Multirisques Pro.
Flotte Auto - RC Pro.



www.allianz.fr/marco

mail : thierry.marco@agents.allianz.fr

1, rue des Seigneurs - 67202 WOLFISHEIM
TÉL : 03 88 78 17 46 - Fax : 03 88 77 80 11

Orias 10 057 865

ELECTRO ENTREPRISE

H. STAHLBERGER

S.A.R.L au capital de 30.000 €



6 impasse des Roses
67202 WOLFISHEIM
Tél. : 03 88 78 12 28
Fax : 03 88 78 66 03
www.electricite-stahlberger.com

Installations électriques B.T. et T.B.T
Installations industrielles tertiaires - domestiques
Installations magasins - hôtels - restaurants
Interphonie - Vidéophonie - Antennes hertz et sat
Gravures signalétiques

Rénovation - Domotique - Dépannage

Etude et installation : -Eclairage
 -Chauffage, chauffe-eau
 -Régulation
 -Portes automatiques

Réseau informatique - Sonorisation

Etude et installation

Systèmes de sécurité : -Incendie
 -Intrusion
 -Accès

Sénior, pour votre sécurité, ayez les bons réflexes



• Ne restez pas seul(e). Gardez le contact et participez à la vie de votre quartier.



• Privilégiez vos déplacements (commerces, banque...) en vous faisant accompagner.



• Les policiers et les gendarmes sont à votre service, demandez leur conseil, signalez tout fait suspect.



• Bénéficiez de l'opération « tranquillité seniors » : si vous vous sentez isolés, menacés ou inquiets, faites-vous connaître aux organismes sociaux, à votre mairie, ou à votre commissariat de police ou votre brigade de gendarmerie. Des patrouilles seront organisées aux abords de votre domicile, lorsque les circonstances le justifieront.



• Ayez un téléphone à portée de main et en cas d'urgence, composez le 17 ou le 112. Votre appel sera immédiatement pris en compte.



• Protégez votre domicile par un système de fermetures fiables et un entrebâilleur à votre porte d'entrée.



• Évitez de détenir trop d'espèces ; privilégiez les paiements par carte bancaire.



• N'ouvrez jamais à un inconnu si une personne se présente sans rendez-vous comme un professionnel (plombier, électricien...), vérifiez sa qualité auprès de son entreprise avant de lui ouvrir.



• Dans la rue, portez votre sac fermé et en bandoulière sous le bras.



• Au distributeur automatique de billets, soyez vigilant et ne vous laissez pas distraire par des inconnus.



• Sur internet, ne communiquez jamais vos coordonnées bancaires par e-mail. Pour vos transactions commerciales, vérifiez que vous êtes sur un site sécurisé (« https »).



• Votre sécurité, c'est aussi la sécurité routière. Soyez prudent à pied comme en voiture. Piéton, la nuit, équipez-vous d'un gilet réfléchissant.

Pour en savoir plus, consultez le guide "Seniors, pour votre sécurité, ayez les bons réflexes !" sur le site :

www.interieur.gouv.fr



SDG 10-26593-1 500 000

Vous chercher un F2 ou F3 ?

Demandes de logements

Actuellement nous n'avons aucune demande en attente de la part d'habitants de Wolfisheim pour des F2 et/ou F3. Si vous souhaitez formuler une demande pour ce type de logement merci de bien vouloir prendre les dossiers en mairie, de les remplir minutieusement et d'en faire une copie à M^{me} Jung afin qu'elle puisse appuyer votre demande auprès des bailleurs sociaux.



Paul KROELY V.I. 67 Wolfisheim

Distributeur et Réparateur Agréé



Mercedes-Benz

Utilitaires Légers - Camions



Venez découvrir une gamme complète de véhicules neufs et occasions utilitaires et industriels

Paul KROELY V.I. 67
77, rue des vignes
67200 Wolfisheim
Tél. : 03 88 10 38 38
Fax: 03 88 78 09 46

Mercedes-Benz - Marque déposée de Daimler AG, Stuttgart, République Fédérale d'Allemagne

Rendez-vous : **CONFÉRENCE
GENDARMERIE NATIONALE
LE 13 AVRIL 2011**
Salle du conseil à la mairie

Thèmes : La sécurité au quotidien, Comment se protéger, et Conseils et précautions.

Bonne retraite - madame Liliane Wurm !



Quelle surprise pour Liliane Wurm lorsqu'elle pénètre dans le gymnase et qu'elle découvre que les 233 élèves de l'école "Germain Muller" scandent son prénom : LI-LIANE LI-LIANE.

En effet, le mardi 30 novembre s'était son dernier jour de travail puisque M^{me} Wurm a fait valoir ses droits à la retraite.

En présence de M^{me} Maffiolini DGS de la commune, de M^{me} Lamothe adjointe aux affaires scolaires, de représentants des parents d'élèves, Dominique Klein directeur de l'école fit l'éloge de ses qualités.

En charge de la restauration scolaire depuis 1999, M^{me} WURM a su se faire apprécier par sa disponibilité et sa patience. Il fit remarquer qu'en 11 ans et d'après une moyenne de repas journalier, Liliane avait servi environ 105000 repas.

Les enfants lui remirent divers cadeaux et un recueil de poème avant d'entonner avec leurs enseignants une chanson émouvante.

Entourée de ses collègues Souad Kaddouri et Solange Wilhelm et

des animateurs périscolaire Anais et Fabien, Liliane n'a pu cacher son émotion.

Le comité des parents d'élève avait également tenu à s'associer à cette fête par la remise d'une magnifique plante.

C'est autour d'un goûter, offert par la municipalité que se termina cette fête chaleureuse et émouvante.

Et par amour pour les enfants et grâce à sa parfaite collaboration avec l'équipe enseignante, Liliane s'est déjà portée bénévole pour de nombreuses sorties et activités, pour le plus grand plaisir des petits et des grands.

On retourne à l'Entracte !



Laurence Weinert, Bernard Moench et Elisabeth Beck

Dans un cadre harmonieusement rénové, Laurence Weinert, avec son équipe, a repris le restaurant "L'Entracte" à Wolfisheim.

Les commissions communales SVALF et Communication ont découvert la cuisine de Bernard : Une présentation originale, une cuisine soignée sont le fruit d'une grande expérience de la restauration.

Le sourire d'Elisabeth, au service, complète l'ambiance chaleureuse de l'accueil. Avec efficacité et sérieux ils se tiennent à votre disposition pour l'organisation de vos repas de fêtes.

NB : Les gourmands pourront terminer leur repas par un surprenant et délicieux café Alsacien ou Lorrain (à consommer avec modération).

Si comme eux vous êtes...

...Nouveaux Arrivants à Wolfisheim

Si vous venez de vous joindre à nous, nous vous invitons à :

- Déclarer votre arrivée dans la commune en remplissant notre formulaire en Mairie ;
- Vous inscrire sur la liste électorale **avant le 31 décembre**, munis d'un justificatif de domicile ainsi que d'une pièce d'identité en cours de validité.

cré home

Les biographies par l'image...



Faites de votre intérieur, un endroit pareil à nul autre...
www.crehome.blogspot.com



Cré Home - 1 rue des Seigneurs - 67202 Wolfisheim - 06 21 01 65 29



+ de service + de sécurité, - de sel

C'est la nouvelle formule du **déneigement à la CUS** pour la saison hivernale 2010-2011.

Du 1^{er} novembre 2010 au 31 mars 2011, **les services de la Communauté urbaine sont en alerte, prêts à intervenir sur les axes vitaux 7j/7 24h/24** pour assurer aux habitants une sécurité optimale **tout en respectant l'environnement**.

“Saler moins mais saler mieux”

On se souvient tous de l'hiver dernier qui paraissait bien long et a été riche en épisodes neigeux. Grâce à la mobilisation des services de la CUS, des services communaux et des agriculteurs partenaires, les 1600 km du réseau routier ont pu être sécurisé et ce malgré une pénurie de sel nationale. Cette année, même si les stocks sont remplis à bloc, le défi pour les 136 agents impliqués dans le déneigement sera de faire encore mieux : **augmenter la sécurité et préserver l'environnement** en réduisant les consommations de sel. Mais ne serait-ce pas un peu paradoxal ? Non, en y regardant de plus près ça coule de source : il s'agit simplement de saler moins, mais mieux...

Ce principe, appelé “**salage différencié**”, a été testé avec succès l'an passé sur 3 communes de la CUS. Il consiste à adapter l'intervention en fonction de l'intensité de l'évènement météorologique et de la voie (fréquentation, usage, pente, etc.). En pratique, le salage différencié garantit une sécurisation :

- des **axes vitaux 24h/24 et 7j/7** en toutes conditions,
- **avant 7h**, des routes et pistes cyclables les plus fréquentées,
- des voies résidentielles ou pistes cyclables secondaires, **uniquement en cas de neige forte ou de verglas**.

Pour que le sel épandu ait une action encore plus efficace, la collectivité met en place :

- le raclage systématique des voies en cas de neige forte, afin d'ôter l'excédent de neige et d'éviter de “trop saler” ;
- l'utilisation de saumure en complément du sel, **afin d'augmenter le pouvoir fondant**.

En généralisant ce nouveau principe de “saler moins mais saler mieux”, à l'ensemble des communes, les 28 maires de la CUS réaffirment leur engagement pour la préservation de l'environnement tout en améliorant votre sécurité.

Sur tout le territoire, du Nord au Sud et de l'Est à l'Ouest, c'est l'environnement qui est ravi et nous aussi !!

En savoir + :

Retrouvez toutes les infos sur le site <http://www.strasbourg.eu/> rubrique environnement et dans la plaquette “**Circuler en hiver priorité à la prudence**” disponible depuis le 1^{er} novembre dans toutes les mairies de la CUS.



L'entretien de votre trottoir vous incombe

Les propriétaires ou locataires principaux sont tenus d'enlever ou de faire enlever la neige sur le trottoir, devant leur immeuble, sur une largeur de **1 mètre**, et de l'entasser de telle façon que les bouches d'incendie ainsi que les caniveaux et les puisards des rues restent dégagés. En cas de verglas, et pour prévenir tout accident, les propriétaires ou locataires principaux doivent répandre du sel ou du sable sur toute la largeur du trottoir, ou dans les cas où il n'y a pas de trottoir, sur une largeur de **1 mètre** de chaussée devant les maisons. Il est recommandé à chacun de se munir d'une pelle de déneigement. Lorsque le verglas survient la nuit, l'épandage devra être terminé avant 8 heures du matin. L'épandage de sel est interdit sur les trottoirs, terre-pleins et places plantés d'arbres, ainsi que sur les trottoirs de rues dont la chaussée est bordée d'arbres ou encore de monuments.

À Wolfisheim, les rues annexes sont déneigées par les employés municipaux, eux aussi **en alerte 24h/24 et 7j/7** entre novembre et mars. La disponibilité et l'efficacité des agents permet à chacun de nous de vaquer à ses occupations de façon quasi “normale” durant la période hivernale.

Un grand merci à eux ainsi qu'à tous les habitants qui continuent de déneiger devant leurs habitations bien que, malheureusement, cet usage se perde de plus en plus.

À noter : Les routes départementales et nationales ainsi que les autoroutes ne sont pas déneigées par les services de la CUS.

DEUX ROUES, PRUDENCE !

Bien que le déneigement des “autoroutes cyclables” avant 7h soit une nouveauté cette année... les risques de chute restent importants en période hivernale.

Pour les deux roues, qu'ils soient motorisés ou non, la prudence est donc de mise !

Pour bien passer l'hiver restez vigilants, optez pour le moyen de transport le plus adapté et privilégiez les transports en communs.

AUTOMOBILISTES, N'oubliez pas de :

Vérifier l'état de :

- l'alternateur
- des balais essuie glaces
- du liquide de freinage
- d'une raclette à neige
 - la batterie
 - l'éclairage
- du liquide lave-glace

Vous munir :

- de gants pour déneiger et dégivrer le pare brise et vitres latérales

Adopter une conduite préventive en évitant les freinages brusques, en augmentant les distances de sécurité.

Voter est un droit - c'est aussi un devoir.

Encore faut-il être inscrit sur les listes électorales.

Rien de plus facile !

Les informations communiquées à l'INSEE par le Ministère de la Défense, suite à la procédure de recensement militaire, **permettent de faire figurer automatiquement, sur la liste électorale, les jeunes atteignant 18 ans entre le 1^{er} mars 2010 et la veille du premier tour de scrutin programmé en 2011.**

Ils n'ont donc aucune démarche à effectuer. Il est cependant indispensable d'informer la Mairie de toutes modifications d'état-civil, adresse, etc.

Les personnes qui n'entrent pas dans ce cas de figure doivent s'inscrire auprès de la Mairie, 19 rue du Moulin, en présentant les documents suivants : carte d'identité ou passeport en cours de validité, justificatif de domicile (facture eau, gaz, électricité ou téléphone fixe) et ce avant le 31 décembre de cette année...

... et pourquoi pas tout de suite ?

“SOYEZ PRÊTS POUR LES CANTONALES”

Les élections cantonales se dérouleront le **20 mars 2011**. Les ressortissants des pays européens résidant en France ont la possibilité de participer aux élections municipales et à l'élection des eurodéputés français. Ils sont soumis aux mêmes règles d'inscription sur les listes électorales que les Français. Et pourquoi ne pas rejoindre les électeurs d'ores et déjà inscrits sur les listes électorales ?

**MEUBLES
STEINMETZ**

03 88 78 67 06
MEUBLES DE STYLE
03 88 78 22 26
MEUBLES EN ROTIN

**ESPACE
MEUBLES
STEINMETZ**

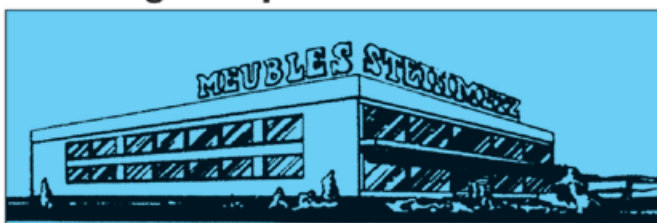
03 88 76 08 88
MEUBLES
CONTEMPORAINS

info@meubles-steinmetz.fr

ligne roset
03 88 78 22 26

**LITERIE,
CUISINES**
03 88 78 22 26

www.groupe-steinmetz.fr



**RUE DU COMMERCE (RN4)
67202 WOLFISHEIM**

SPORTIF MERITANT

ANTHONY PRESLE



5^e au championnat du monde de voltige équestre par équipe.

Né en 1983 et originaire de la ville de Meaux, Anthony Presle s'est installé à Wolfisheim depuis 2008.

La voltige équestre, sa passion, il est tombé dedans tout petit quand sa maman, propriétaire d'un cheval lui fait fréquenter le centre équestre de Meaux .

Depuis le palmarès d'Anthony n'a cessé de s'étoffer : Membre titulaire de l'équipe de France depuis 2005, il est à 8 reprises champion de France entre 1997 et 2010. La voltige équestre qui peut se pratiquer en individuel ou en équipe nécessite une excellente condition physique et une grande souplesse.

Il rejoint l'Alsace en 2008 où il adhère à l'association Cap voltige d'Oberschaeffolsheim et participe avec sa nouvelle équipe à de nombreux concours régionaux, nationaux et internationaux.

La fédération d'Équitation fait appel à lui et à 3 membres des "Écuries de la Cigogne" d'Haguenau pour défendre les couleurs de la France aux Jeux mondiaux d'octobre 2010 à Lexington aux États-Unis. Leur cheval d'équipe "Watrianor", un hongre belge de 11 ans est aussi du voyage dans le Kentucky. L'équipe de France y a fait belle figure en terminant 5^e de cette spectaculaire discipline équestre.

Bravo Anthony !

Mon Beau Sapin



Comme chaque année, Wolfisheim a la primeur du sapin de la capitale de Noël : Strasbourg

Avant d'être installé sur la place Kléber, il a stationné à l'entrée de notre village début novembre.

Le roi de la forêt choisi pour 2010 est arrivé d'Abreschwiller, **il est âgé de 70 ans, il pèse environ 7 tonnes et mesure 32 m de haut.**

Nul doute qu'avec de telles mensurations, il ravit petits et grands.

Explorer de nouvelles pistes
et gagner en innovation



www.es-energies.fr
L'énergie est votre avenir. économisons-le!

es

Le livre de Wolfisheim, la belle aventure !



Une belle immersion dans notre Histoire.

Le dimanche 17 novembre, la commission culturelle et l'association du livre "Wolfisheim, Wolfze, notre village" organisaient une exposition à la petite mairie pour marquer la fin de la période de souscription.

Dès le matin, de nombreux villageois se pressèrent pour découvrir en avant-première les panneaux où figuraient textes et photos. Ici le thème des métiers d'antan exercés au village, là les personnages célèbres ayant vécu à Wolfisheim, ici encore les monuments historiques.

Au cours de cette journée chaleureuse et entouré du Député Maire Yves Bur et du Conseiller Général André Lobstein, Éric Amiet, Maire de la commune, rappela la genèse de l'aventure et remercia les membres du comité de rédaction pour leur travail de recherche et de rédaction.

Cette journée fut également l'occasion pour les entreprises et artisans de Wolfisheim et le Crédit Mutuel d'affirmer leur soutien et leur attachement à leur commune en remettant leur contribution à l'édition du livre.

Un verre de l'amitié clôtura ce moment convivial.



Envie de Bouger

Envie de Badminton

Rendez-vous au Centre
Sportif et Culturel de
Wolfisheim (34 Rue du Moulin):
Pratique Libre Loisir:

- Lundi de 18h à 22h30
- Mercredi de 20h à 22h30
- Entraînement Jeunes
- Mercredi de 17h à 18h30

Contact : **Patricia WENDLING**

Tél : 06 08 10 46 08

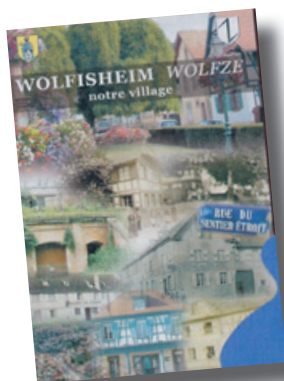
patricia.laurent.w@free.fr

wolfibad.blogspot.com

MOTOCULTURE
27, rue Braun 67560 Rosheim
03.88.50.78.40

Site de vente en ligne :
www.jcmotoculture.com

Le livre de Wolfisheim, Wolfze, notre village



Le marché de Noël du dimanche 5 décembre 2010 au Fort Kléber a permis de vérifier le succès rencontré par le livre « Wolfisheim, Wolfze notre village ». Plus d'une centaine d'ouvrages ont été distribués en un peu plus de quatre heures au stand qui avait été ouvert à cette occasion. Les auteurs, tous bénévoles, qui ont travaillé, beaucoup travaillé, à réaliser ce livre ne peuvent que se féliciter de toute l'obstination qu'ils ont mis à mener leur projet à terme.

Il reste quelques exemplaires à vendre. Avis aux amateurs de beaux livres.



Un cabanon rapidement dévalisé !

Association des Amis du Fort Kléber

L'ouverture au public du Parc Fort Kléber redonne au lieu une nouvelle vie. L'AAFK est ravie que l'avenir du Fort soit ainsi assuré et ce dans un environnement non construit.

Le but de l'association est de fédérer tous les moyens afin de préserver le Fort et que son histoire ne sombre pas dans l'oubli.

Jusqu'à présent nous organisons des visites strictement encadrées du fait de la dangerosité du site. Depuis la sécurisation du parcours, nos membres se placent aux endroits les plus remarquables pour expliquer leur fonction et histoire. Les visiteurs apprécient désormais de circuler à leur guise et à leur rythme.

Hasard des calendriers, l'ouverture du Fort coïncide avec le renouvellement du conseil d'administration et du bureau.

M. Christian Eckler a souhaité assurer d'autres fonctions que la présidence au sein du bureau, nous le remercions pour tout le travail accompli à ce poste ces dernières années.

Nous avons vu aussi le départ en retraite de Léon Calas, notre "gardien" et plus ancien membre. Nous lui souhaitons de profiter encore longtemps de la douceur du climat de Cahors...



Au marché de Noël du 5 décembre

Le bureau : Michel Delmarre, Christian Eckler, Alain Gall, Christian Gillet, Jacques Lewy, Constant Meyer, Laurence Meyer, Roland Moellé, Julien Ventrella, Jacqueline Wagner.

C'est une équipe enrichie de nouveaux membres qui tentera de faire vivre le Fort, en collaboration avec la Commune, propriétaire des lieux.

Notre première action consistera à implanter sur le parcours des panneaux d'informations historiques. Et dans un second temps, nous essayerons de rendre davantage de lieux accessibles.

Par ailleurs, en partenariat avec les associations investies dans les Forts voisins, nous mènerons des réflexions plus générales quant à l'avenir de ces forts.

Et maintenant, au travail !

Pour toute information, vous pouvez nous contacter en nous écrivant :

AAFK - Rue du Fort Kléber - 67202 WOLFISHEIM
ou aafk@orange.fr

Boucherie - Charcuterie - Traiteur

Frick-Lutz

28 rue du Général Leclerc **Nouveauté**
67201 Eckbolsheim
Tél. 03 88 78 30 11 - Fax. 03 88 76 59 18

16 rue des Orfèvres - 67000 Strasbourg
Tél. 03 88 32 60 60

La référence
Site web : www.frick-lutz.fr

L'Aïkido Club de Wolfi

L'Aïkido Club de Wolfisheim vous propose saison après saison, de pratiquer ou découvrir un Art Martial particulier, très populaire en France, pratiqué par des enfants, des femmes et des hommes de tous horizons.

L'aïkido qui diffère des autres sports de combats populaires par une non violence posée en pré requis et sa capacité à utiliser la force et l'énergie d'un attaquant pour le contrer et lui démontrer l'inutilité de son agressivité, est intéressant aussi par son aspect sportif, philosophique et mental. **Les pratiquants réguliers témoignent tous du fait que ce sport qui permet évidemment de savoir se défendre, permet de garder son calme en cas d'affrontement ou de conflit dans la vie de tous les jours.**

Cette discipline se pratique essentiellement à mains nues mais également avec des attaques au couteau, bâton ou sabre en bois car dès l'origine elle a été conçue dans l'esprit de la voie du sabre.

Chacun, en éprouvant ses possibilités physiques apprend à mieux les connaître et à les utiliser de la façon la plus optimale.

Pour la saison 2010/2011, l'Aïkido-Club de Wolfisheim (ACW) qui regroupe environ 50 membres (20 enfants et 30 adultes) s'est affilié à la Fédération Française d'Aïkido Aïkibudo et Affinitaires qui correspond plus au style pratiqué.



Le dojo du club (salle d'entraînement), qui se trouve au sous-sol du Fort Kléber est ouvert tous les lundis, mardis et jeudis soirs ainsi qu'un mercredi par mois dévolu au cours d'Armes, et cela, tout au long de l'année - vacances comprises - sans compter la possibilité de suivre des stages les week-ends, pour garantir aux plus motivés de quoi assouvir leur pratique quasiment tout le temps.

Maître Paul MATTHIS qui anime tous les cours, est une sommité de cet art qu'il pratique à haut niveau, quasiment quotidiennement, depuis 26 ans. Son charisme et la sympathique équipe qui l'entoure lui vaut régulièrement les courtoises et non moins joyeuses visites de pratiquants d'autres club. C'est également un excellent pédagogue qui sait adapter dans la convivialité l'enseignement de son art aux pratiquants présents notamment auprès des enfants dont nombre vont, grâce à sa formation, jusqu'à la ceinture noire, car il sait très bien comment les motiver et mobiliser leur attention.

L'activité du club ne se résume pas exclusivement à la pratique de l'Aïkido, car cette discipline sert souvent de prétexte pour se retrouver autour d'une bonne table, notamment à l'occasion de la visite de Sensei (Maîtres) venus d'autres régions comme par exemple Raymond

Dufrenot, DTR (Directeur Technique Régional) d'Aïkido pour les Antilles, chaque année en août.

Les échanges avec d'autres clubs comme le BudoClub de Karlsruhe (Allemagne) ou autres sont fréquents à l'occasion de stages organisés par Maître MATTHIS. Les pratiquants ont la possibilité de rencontrer ainsi d'autres gens et d'autres styles d'Aïkido, pour un résultat toujours enrichissant.

La saison sportive qui s'étale de début septembre à fin Août, est ponctuée de nombreux événements appréciés par les pratiquants, à savoir :

- le stage enfants début janvier (un week-end avec hébergement dans un gîte à la Claquette au pied des Vosges) ;
- les stages mensuels au Budo-Club de Karlsruhe (un samedi ou Dimanche par mois en moyenne) ;
- Les stages ados et adultes un samedi par mois avec cours d'Armes ;
- Le stage de Pâques à la Claquette (Aïkido intensif pendant 4 jours dans un complexe sportif et d'hébergement au pied des Vosges) ;
- le stage d'été en Ardèche (Aïkido "traditionnel et expérimental" et détente, 1 semaine en pension, dernière semaine d'août) ;
- le stage enfant et la fête de Noël des enfants (fin décembre) où les enfants effectuent leur passage de grades marquant leur progrès depuis la rentrée ;
- le stage adulte et la fête de Noël.

En conclusion : À toutes et à tous, Wolfisheimois ou habitants des alentours, vous avez la chance de trouver à deux pas de chez vous un enseignement original et de qualité, animé par un vrai Maître expérimenté et chaleureux, un must dans la discipline ! Venez comme vous êtes, oubliez vos soucis quotidiens pour vous plonger, avec bonne humeur, dans l'univers de l'Aïkido.

Yann PERRAIS, membre de l'ACW



AUVIBA Sàrl

Le Multiservice de l'habitat

Menuiserie - Parquet
Plâtrerie - Peinture
Electricité

10, rue Hansi - 67202 Wolfisheim
Tél/Fax : 03 88 24 14 74
Mobile : 06 84 51 34 57

“En chantant, on oublie ses soucis”

Essayez ! Peut-être serez-vous “accro”.

Si vous voulez vous joindre à nous, répétition à l'église catholique St Pierre tous les vendredis à 20 H 30.

Notre répertoire est principalement religieux (animation des messes), mais comprend également des chants profanes, lorsque nous participons à l'animation de diverses manifestations (fête des seniors par exemple, ou cérémonie au Monument aux Morts, marché de Noël...)

Nous sommes actuellement une vingtaine de membres : 13 femmes et 10 hommes dont le chef de chœur Hubert Hoenen, et deux organistes : Paul Finck et Jean-Jacques Guénégo. Nous nous réjouissons de l'arrivée en nos rangs d'une jeune choriste de 15 ans !

Nos sorties nous emmènent à chanter au Mont Ste Odile, à Dusenbach (Ribeauvillé), chez les Pères Capucins à Koenigshoffen, et même dans notre belle cathédrale !

Contacts :

Hubert HOENEN – 5 rue des Truites - Wolfisheim - Tél : 03 88 76 01 20

Ginette METZGER – 8 rue Charles Sutter - Wolfisheim - Tél : 03 88 78 65 69

Suzanne FISCHER – 9 rue Walteufel - Wolfisheim - Tél : 03 88 78 02 89



À la cathédrale, dimanche 25 octobre

Ré'Création

Toujours aussi active 10 années après sa création, l'association compte aujourd'hui 37 membres répartis en 2 groupes qui se réunissent régulièrement :

**Les vendredis et / ou mercredis soirs de 20h à 22 h
au 2 avenue des Celtes à WOLFISHEIM**

Hormis la broderie en général, que ce soit la broderie Hardanger, traditionnelle, le point de croix, la broderie suisse... toutes les activités de loisirs créatifs (peinture sur soie, perles, serviettage... et autres bricolages) y sont pratiquées sans limite et avec passion dans une ambiance chaleureuse où les unes dévoilent aux autres leurs tours de mains, petits trucs et astuces permettant de réaliser des œuvres qui se rapprochent sans cesse de la perfection.

L'association initie volontiers vos enfants (petits enfants), vous-même, à l'apprentissage de toutes ces techniques.

Broderies, tricot, crochet,...

N'hésitez pas à nous rejoindre !

Présidente : M^{me} VASSE Marlyse Tél : 03 88 78 00 59

Secrétaire : M^{me} LOBSTEIN Marcelle Tél : 03 88 78 59 97

Trésorière : M^{me} GALLER Nathalie Tél : 03 88 76 00 90

Siège social : 45 Rue des Jardins 67202 WOLFISHEIM - Tél : 03 88 78 59 97

Mail : marcelle.lobstein@wanadoo.fr

FERBAT S.A.

Quincaillerie - Serrures
Barillets - Ferme porte
Installations sur combinaisons
Outillages électrique
Ferrures de bâtiment pour Alu - Acier - Bois

Adresse internet : www.ferbat.fr

11, rue Livio BP 90178
67025 STRASBOURG CEDEX 01
Fax : 03 88 40 06 79

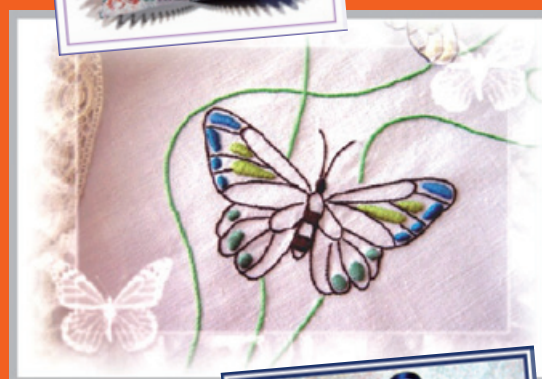
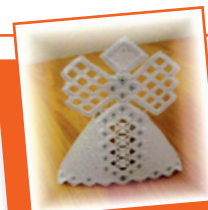
03 88 40 39 39

OPPERMANN AUTO

Assistance - Dépannage
Essai dynamique
Spécialiste Renault Sport
et véhicule de collection

Mécanique : Entretien et réparation
Carrosserie : Agréé toutes assurances
Voiture de courtoisie pendant les travaux

19 Rue du Général de Gaulle - 67203 OBERSCHAEFFOLSHEIM
Tél. : 03 90 22 30 00 - oppermann-auto@orange.fr



Tennis Club

À l'instar des activités et des nouveautés qui ont jalonné cette nouvelle saison, le TC Wolfisheim poursuit sa progression continue mais raisonnée.

Les différentes activités proposées tout au long de l'année ont permis aux joueurs de tout niveau de **partager de bons moments** sur mais aussi en-dehors des courts : galettes des Rois, tournois doubles surprise, bal des 30 ans du club, soirées tartes flambées, soirée mexicaine, tournoi de belote, challenge Wii...



Dans le souci de permettre à chacun de progresser à son propre rythme, le club propose également des cours individuels ou collectifs.

L'arrivée de Jonathan JEUCH (classé 1/6) au poste de moniteur breveté d'État garantit une continuité dans la qualité de l'enseignement proposé après le travail de qualité effectué par Daniel ALBERT pendant 10 ans. L'École de tennis, forte de plus de 130 jeunes, est ainsi le terreau idéal pour bon nombre de graines de champions. Lors de l'actuel championnat hiver, le TCW est ainsi représenté par une équipe 2 senior composée uniquement de jeunes âgés de 13 à 17 ans, et aux portes de la seconde série.

Comme récemment relayé par la presse régionale, la nouvelle recrue du club n'a pas tardé à s'illustrer. En effet, Jonathan s'est particulièrement distingué lors du tournoi international F-16 FUTURE de Sarreguemines en se qualifiant pour le tableau final en battant successivement le Danois Morten LYNGBAEK puis le belge Frédéric DE FAYS (1161 ATP). Il a poursuivi sa merveilleuse série dans le tableau principal en éliminant en 1/8^e Alexandre FOLIE (BEL/437 ATP), glanant ainsi son premier point ATP qui lui permet de figurer à la 1421^e place mondiale au classement publié le 11 octobre 2010.

La mise en place de l'éclairage sur le court extérieur 3 composé d'un revêtement souple et la délocalisation d'une partie des entraînements au centre de Ligue, permettent d'augmenter le nombre de créneaux disponibles et de conserver un équilibre primordial entre le tennis loisir et la compétition. **La réservation par internet, en fonction depuis octobre**, amène également un confort non négligeable à l'ensemble des membres.

40



coupes coupes
trophées trophées
médailles médailles



gerner
52-56 rue des Vignes
67202 WOLFISHEIM
Tél. 03 88 78 07 00
Fax 03 88 76 12 01
trophees@gerner-sa.com

www.tropheesgerner.com

www.colosal.fr



**équipements textiles
matériels sportifs
articles publicitaires
marquage tous supports**

56 rue des Vignes
67202 WOLFISHEIM
Tél. 03 88 78 91 75
Fax 03 88 78 91 78

7 rue des Ecoles
67160 WISSEMBOURG
Tél./Fax 03 88 94 96 42

37 rue de Huningue
68300 SAINT-LOUIS
Tél. 03 89 25 57 57
Fax 03 89 25 57 77

survêtements - sweats
maillots - shorts
coupe-vent - parkas
sacs de sport - ballons

Moment important dans la vie du club, tant au niveau sportif que de la convivialité, le tournoi open a regroupé plus de 300 participants et a vu les victoires d'Antoine FERET (-30, III TC) chez les messieurs et de Morgane REMY (0, Kronenbourg) chez les dames.

Vous pouvez suivre la vie du club ainsi que les résultats sportifs complets sur notre site : www.club.fft.fr/tc.wolfisheim .

En marge de toutes ces activités, le club prolonge également chaque année l'effort de fleurissement de la commune, en aménageant des massifs et bacs fleuris. En plus du couvert, les insectes auxiliaires et pollinisateurs bénéficient aussi d'un gîte depuis la mise en place, cet été, d'un "hôtel à insectes".

C'est l'occasion de remercier l'ensemble des bénévoles qui œuvrent, jour après jour, ou de façon plus ponctuelle.

Un grand merci également à nos fidèles partenaires qui permettent de donner vie à bien des projets ainsi qu'au Conseil Général, à la Commune de Wolfisheim et à l'ensemble de ses ouvriers pour leur disponibilité et leurs précieux conseils techniques.



ARBRES, l'association environnementale proche de chez vous

Fin 1995, un groupe d'une douzaine de personnes des communes d'Achenheim, Eckbolsheim, Oberschaeffolsheim et Wolfisheim, excédés par des problèmes d'odeurs nauséabondes et des émanations atmosphériques en provenance de la Tuilerie Sturm d'Achenheim, décident de créer une association à vocation intercommunale : A.R.B.R.E.S., Association Ried Bruche pour le Respect de l'Environnement près de Strasbourg.

L'association A.R.B.R.E.S. est depuis reconnue et a défendu de nombreux dossiers, liés au trafic routier (COW), à la qualité de l'air (nuisances olfactives Lingenheld), aux nuisances sonores (aéroport, vols de nuits), à la protection du Ried de la Bruche (décharges sauvages), ou bien encore à la protection de la faune (Grand Hamster)...

Son comité directeur se réunit mensuellement et est en contact avec les maires, les élus régionaux, les entreprises locales, et bien sûr les habitants...

Depuis 1996, pas moins de 43 journaux "ARBRES INFOS" ont été distribués gratuitement par son réseau de membres bénévoles, sans compter les numéros spéciaux.

L'association ARBRES est présente sur internet : arbres.asso.fr

On y retrouve :

- l'historique de l'association
- les différents dossiers
- tous les journaux ARBRES INFOS

Votre agence de proximité depuis 14 ans !



IMMOBILIERE WOLFISHEIM

Vente - Location
Gestion locative - Syndic

Vente et location
48, rue Général Leclerc
67202 WOLFISHEIM
Tél. : 03 88 78 38 50

Gestion et syndic
19, rue Général Leclerc
67202 WOLFISHEIM
Tél. : 03 88 266 266

Estimations Gratuites

FNAIM

www.immobiliere-wolfisheim.com



A.R.B.R.E.S.
Association Ried-Bruche pour le Respect de l'Environnement près de Strasbourg
13 Rue du Canal 67203 OBERSCHAEFFOLSHEIM
Tél : 03 88 78 38 50 / 03 88 266 266
Site internet : <http://www.arbres.asso.fr>
contact@arbres.asso.fr

vous invite à une soirée-conférence avec la projection d'un film suivi d'un débat :
« L'abeille au cœur de la biodiversité »

Entrée libre !

Sauvons Sauvons les abeilles !
Mercredi 17 mars 2010 à 20 h

au foyer St Ulrich rue de la Mairie
Oberschaeffolsheim

Avec Jean-Claude MARTIN et Michel KERNEIS, deux apiculteurs expérimentés proches de chez vous.
Venez nombreux pour vous informer !

- des liens vers les associations fédérées (Alsace Nature, FNE, APELE, GEPMA, LPO, etc.)
- un bulletin d'adhésion pour soutenir les actions de l'association.

Enfin, ARBRES organise depuis 2008 des conférences débats sur le "jardinage et les pesticides", sur "le grand Hamster". En 2010, plus de 130 personnes ont ainsi pu assister à une conférence sur "la disparition les abeilles" à Oberschaeffolsheim.

En 2011 ARBRES retiendra 2 nouveaux thèmes : "l'agriculture bio" et "le vélo en agglomération".

A.R.B.R.E.S.

(Association Ried-Bruche pour le Respect de l'Environnement près de Strasbourg)
13 Rue du Canal 67203 OBERSCHAEFFOLSHEIM

Site internet: arbres.asso.fr
e-mail : contact@arbres.asso.fr

Venez donc nous rejoindre pour défendre votre environnement !

JJ SPIESS Président d'ARBRES



MENUISERIE

Metzger

Fenêtres PVC
Travaux sur mesures

3, rue du Milieu - 67200 Wolfisheim
Tél. : 03 88 77 34 57

41

L'Association des Sous-Officiers de Réserve



POUR L'ASSOCIATION DES SOUS-OFFICIERS DE RESERVE DE SCHILTIGHEIM ET ENVIRONS, cette nouvelle année n'a guère subi de modifications par rapport à l'année précédente et l'effectif des membres est en très légère augmentation (630 membres au lieu de 625).

Nous participons régulièrement aux cérémonies patriotiques de WOLFISHEIM, de SCHILTIGHEIM et d'autres lieux où nous jugeons notre présence utile et ceci malgré la baisse des effectifs concernant la section des sous-officiers.

En effet les personnes encore affiliées à ce titre sont maintenant déchargées des obligations militaires ou honoraires et malgré tous nos efforts nous ne recrutons plus aucun sous officiers de réserve même si actuellement notre fédération accepte les militaires du rang ainsi que les jeunes ayant effectués la journée obligatoire.

Lors de notre dernière assemblée générale, qui calendrier oblige, s'est déroulée le même jour de l'anniversaire de l'appel fait par le Général de Gaulle, le 18 juin 1940 à Londres, le président Jean DUFOUR n'a pas manqué de donner lecture de l'intégralité du message à l'ensemble des personnes présentes ce qui fut d'ailleurs fort apprécié par Monsieur Raphaël NISAND, Maire de SCHILTIGHEIM.

Il a constaté dans son discours la vitalité de notre association et nous a informé que lors de la construction du nouveau complexe sportif Est nous aurons une nouvelle salle de judo et aikido, tout en ne perdant aucun des locaux que nous occupons actuellement.

Nous avons également eu la joie d'avoir la participation à notre assemblée de Michel TOUSSAINT, Président Régional SOR, de Serge POURIN, Président SOR ALSACE et de Frank LERBS, Président départemental SOR.

Concernant les sections sportives après le rapport d'activité de tous les responsables on peut noter les événements suivants:

- Eric LAEMMEL a pris la Présidence de la section Plongée sous marine suite au départ de Lionel LANG appelé à d'autres fonctions professionnelles dans l'Ouest de la France.
- Sandrine MOCOEUR, de la section de plongée a obtenu son brevet fédéral 2^e degré et a terminé Major de Promotion,
- Daniel POUSSEREAU de la section d'aïkido a été nommé Vice-Président du Comité Départemental 67 Aïkido Jeunes, responsable de la commission Jeunes,
- Gilles WAGNER de la même section a été élu comme membre du Comité Départemental 67 Aïkido Jeunes, coresponsable de la formation de l'enseignement Jeunes,
- Denis WAECHTER, de la même section a obtenu le grade de 3^e dan,
- Mustapha MESBAH, de la section de Judo a obtenu le diplôme de juge inter-région de la 1^{re} au 4^e dan,

Plusieurs autres membres de la section de Judo ont obtenu de bons résultats lors de diverses compétitions et ont été félicités.

Michel MULLER, Richard LOBSTEIN, Simon SCHULZ et Christian SARLIN ont été décorés de diverses médailles de la Fédération Nationale des Amicales de Sous-officiers de Réserve.

Les différents responsables des sections ainsi que le trésorier général ont fait leurs rapports annuels qui ont été approuvés par l'ensemble des membres et les quitus leur ont été donnés.

La section tir a participé à plusieurs compétitions dont le CITORM dans le Haut-Rhin, le Concours d'Alsace SOR à Erstein, le concours de tir FAR (Fusil Arme Réglementaire) départemental, régional et national. Le président remercie tous les participants de ces tirs.

Enfin les "asoriens" de l'année sont : Thierry RUCK, pour l'aïkido, Joël DUCRET, pour le judo, Christian ZIANE, pour la plongée et Jules BIETH, pour le tir.

Connaissez-vous les solutions Groupama Banque ?

FAIRE TRAVAILLER
VOTRE ARGENT

Votre
compte
bancaire
rémunéré⁽¹⁾

FINANCER TOUTES
VOS ENVIES

Des solutions
de financement
attractives
et des modalités
de remboursement
simples⁽²⁾

Groupama 03 88 188 188
www.groupama.fr
(prix d'un appel local)

Groupama

Toujours là pour moi.

1) Votre Caisse régionale Groupama agit en qualité d'intermédiaire en opérations de banque de Groupama Banque. (1) Uniquement dans les formules Auto Essentiel et Active 2. Modalités selon Conditions Générales. Groupama Banque - Société Anonyme au capital de 103 978 112 euros - 67, rue Rubenspiere 33167 Montbail Cedes. 572 243 200 RCS Bülbigy - Immatriculée à l'ORIAS sous le numéro 07 066 369. Epargnement société de courtage d'assurance immatriculée auprès de l'ORIAS sous le numéro 07 024 135. Garantie financière et assurance responsabilité civile conformes aux articles L512-6 et L512-7 du Code des assurances. (2) Après accord de Groupama Banque. Avoirs versés en de quelques jours que ce soit ne peut être exigé d'un particulier avant l'extinction d'un ou plusieurs prêts d'argent. Un crédit vous engage et doit être remboursé. Vérifiez vos capacités de remboursement avant de vous engager. Caisse Régionale d'Assurance Mutuelle Agricole Groupama Entreprise régie par le Code des assurances - Illustrations: OSEFA, agence Christophe Jumeprat, 12/2010.

Renseignements pratiques :

Pour des informations sur nos activités consulter notre site ASOR : www.asor-schiltigheim.org

Adresse du président :

Jean DUFOUR, 1, rue des Coquelicots
67550 VENDENHEIM

Tél. : 03 88 69 55 49 ou 06 76 06 25 44

E mail: jean.dufour@estvideo.fr

Euro Compostela 2010

Lorsque la Saint Jacques (25 juillet) tombe un dimanche, l'année est déclarée "Année Sainte".

Dans ce cadre-là, la Fédération des Associations des Chemins de St Jacques en France a lancé comme en 2004 (année sainte précédente) une grande manifestation européenne avec un relais de bourdons (bâtons de pèlerins) à travers l'Europe. De Pologne, de Norvège, de Suède, d'Angleterre, d'Italie, des bourdons sont partis. Ils sont passés par l'Allemagne, la Suisse, ont traversé la France et sont arrivés le 18 septembre à Saint-Jacques de Compostelle. Chaque bourdon était accompagné d'un livre d'or qui relatait son parcours grâce aux dédicaces portées par les maires, curés voire passants.

Ainsi, chaque jour, des groupes de pèlerins à pieds parcouraient environ vingt kilomètres. D'étape en étape ils sont arrivés jusqu'au bout, créant ainsi une énorme chaîne de solidarité et d'échanges à travers l'Europe.



Le lancement officiel de cet évènement eut lieu le 28 avril à Strasbourg, avec une messe en la cathédrale, une réception à l'Hôtel de Ville et au Conseil de l'Europe, la plantation d'un arbre - symbole de notre solidarité avec la Terre - dans le parc de l'Orangerie, devant plus de deux cents délégués. Lors de la réception par les Grands Itinéraires Culturels, organisme du Conseil de l'Europe, vingt cinq bourdons furent remis aux délégués des villes de départ des relais ils allaient traverser notre continent. Les bourdons polonais et suédois étaient déjà en route depuis fin février, portés d'abord par des skieurs.

A Wolfisheim, le lundi 14 juin, un de ces bourdons a fait une halte; il était parti le 10 juin de Zell-am-Harmersbach (lieu de pèlerinage marial), près d'Offenbourg, porté par les pèlerins de l'association de Schutterwald. Ce bâton fut transmis solennellement sur la Passerelle des Deux Rives à l'Association des Amis de St Jacques d'Alsace. Il fut ensuite remis, à Bertrimoutier (près de St Dié), à l'association jacquaire de St Jacques du Stat qui le porta jusqu'à Langres où il a rejoint le bourdon qui venait d'Utrecht via Trier et Metz, porté par des jacquaires lorrains jusqu'en Bourgogne, et ainsi de suite. Tous ces bourdons, après leur arrivée à Santiago, furent transportés au Puy-en-Velay où ils seront exposés dans le musée (du Moyen-âge) qui est en cours de finition.



SERVICE JARDINS

Les professionnels de
l'entretien du jardin

03 88 67 68 69

**Un beau jardin toute
l'année en toute tranquillité**

*Le Service à la personne pour
l'entretien de votre jardin*

TVA 5.5 % et déduction fiscale
Agrément n° : N 07/11/08 E 067 S041

10 rue du Commerce - 67118 GEISPOLSHHEIM

info@servicejardins.fr - www.servicejardins.fr



THIERRY MULLER espace vert

03 88 67 30 00

**Un aménagement
paysager de qualité**

*Conception de jardins, pavage,
dallage, baignades naturelles,
toitures végétalisées, travaux verts*

10 rue du Commerce - 67118 GEISPOLSHHEIM

info@espace-vert.fr - www.espace-vert.fr

Association du don de sang bénévole d'Oberschaeffolsheim et Wolfisheim



Bonne ambiance au stand des Donneurs de sang !

Les 24 et 25 avril 2010, notre Association avait la lourde tâche d'organiser le Congrès Annuel des Associations de Don de Sang Bénévole du Département du Bas Rhin.

Ce fut un succès. En marge de ce congrès, le samedi 24 avril nous devions accueillir le "Relais de la Vie". À chaque congrès, un flambeau, comme la Flamme Olympique est transmis, depuis le dernier village organisateur jusqu'au prochain en effectuant des étapes dans les villages traversés. Différentes manifestations sont initiées : lâcher de ballon, participation d'autres associations... l'on peut dire que c'est une approche ludique et très symbolique pour sensibiliser la population à notre œuvre salutaire. La flamme a rejoint à 14h l'Espace Multisports du Muhlbach à Oberschaeffolsheim. Le lendemain les congressistes sous la présidence de M. Maurice SCHWARTZ se réunissaient dans la salle de sports pour évoquer les nouvelles réglementations, les orientations du Don de Sang et établir les bilans de l'année écoulée. De nombreuses personnalités présentes sont intervenues pour souligner combien il est essentiel de soutenir et aider nos associations qui œuvrent tous les jours pour la promotion du don de sang bénévole : M. Philippe RICHERT, M. Bernard EGLES, M. André LOBSTEIN, M. Eddie ERB, M. Michel WARTEL. Le point d'orgue de ce congrès fut sans nul doute la remise de la médaille de la Croix de Chevalier du Mérite du Sang aux membres fondateurs : M^{mes} Marie José DOUTE, Nicole HERMANN, Jeanine KUNTZ et Ms Antoine

ADAM, Pierre GANGLOFF, Victor SCHMITT, Etienne ZERR et à François MEUNIER ancien Président. Après un apéritif très convivial, un repas confectionné par le Restaurant "Le Tilleul" d'Achenheim fut servi pour la plus grande satisfaction des Congressistes présents. Tous les participants garderont un excellent souvenir de ces deux journées passées dans la bonne humeur et la fraternité des Donneurs de Sang.

Les Donneurs de Sang d'Oberschaeffolsheim et Wolfisheim étaient présents pour l'inauguration du Fort Kléber à Wolfisheim les 26 et 27 juin 2010.

Ce fort datant de la fin de la guerre de 1870, appelé Fort Bismarck à l'origine, puisqu'érigé par les Prussiens, devait servir à la défense de Strasbourg. D'ailleurs plusieurs édifices du même genre furent édifiés à cette époque tout autour de la ville de Strasbourg par les Allemands pour prévenir toute invasion de celle-ci par la France.

Aujourd'hui le but de cet ouvrage est nettement plus louable. La Commune de Wolfisheim propriétaire depuis 1998 a entrepris de remettre en état les installations pour en faire un parc naturel de détente et de loisirs ouvert à tous. Vous pouvez simplement vous y promener, profiter des installations dédiées aux enfants et aux sportifs.

Des ateliers d'artistes (peintres, musiciens, etc.) vous permettront de découvrir et d'apprendre dans un ensemble accueillant.

C'est à ce propos que notre présence à cette inauguration a permis de présenter notre association et bien entendu de répondre aux nombreuses questions d'une partie des 3000 visiteurs venus assister aux différentes manifestations durant ces 2 journées (spectacles musicaux, Aquatic Show et feu d'artifice). Beaucoup de jeunes se sont intéressés au Don de Sang et nous avons répondu à leur crainte quant au don lui-même et bien entendu à sa finalité. Le beau temps étant de la partie, ce fut un réel bonheur que d'être présent à ces manifestations et nous remercions très chaleureusement, Monsieur le Maire Éric AMIET, son adjoint Michel WARTEL et l'ensemble des élus de la Commune de Wolfisheim pour cette invitation.

Depuis quelques années, notre Amicale honorait le premier Don de Sang par la remise d'une épinglette symbolisant une goutte de sang. Le 29 août, lors de la collecte à Wolfisheim, sur proposition de notre Président, nous avons voulu donner un nouvel éclat à ce geste qu'est le premier don en offrant un drap de bain à chaque nouveau Donneur. **La fréquentation des collectes est en augmentation sensible chaque année. Mais nous faisons appel à votre civisme pour venir encore plus nombreux à nos collectes car seulement 2 à 4 % de la population totale de notre pays se mobilise pour faire don de son sang. Cela est bien peu et c'est pour cela que nous comptons sur vous tous de 18 à 70 ans.**

N'oubliez pas les prochaines collectes, votre Don peut sauver une Vie. Merci à tous, Donneurs et Futurs Donneurs.

"Femmes Remarquables d'Alsace"

Nous vous proposons cette année, une rapide rétrospective d'une des femmes remarquables qui figure dans notre exposition : **Anne SPOERRY**

Dénommée : MAMA DAKTARI

ANNE SPOERRY NEE EN 1918 DE PERE MULHOUSIEN DECEDEE EN 1999

Anne Spoerry, alias Mama Daktari, avait choisi de porter la médecine dans les tribus les plus reculées d'Afrique de l'Est, aux commandes de son propre avion.

Au début des années quarante, sous l'occupation nazie, Anne Spoerry est étudiante en médecine à Paris. En 1943, elle est arrêtée pour faits de résistance et déportée au camp de concentration pour femmes de Ravensbrück, en Allemagne. Elle fait partie des 10 000 femmes sur les 150 000 déportées qui ont survécu à l'extermination dans ce camp. En 1948, avec son diplôme de médecine en poche et une caméra cinéma, elle rejoint Aden, au Yémen. Là, elle prend soin des princesses dans les harems et des pèlerins en route pour La Mecque. Mais, aventurière, elle se remet en route et, sur les traces d'Henry de Monfreid, gagne l'Ethiopie avant de s'installer finalement au Kenya comme médecin de campagne et fermière.

Expropriée au moment de l'indépendance du Kenya en 1964, elle apprend à piloter, achète un avion et rejoint un groupe de médecins volontaires qui, sept ans auparavant, ont créé l'AMREF. Leur but :

soigner les gens dans les coins de brousse les plus reculés. La première équipe des docteurs volants est née. Cette aventure humaine de quelques pionniers est devenue la plus importante organisation sanitaire privée africaine à but non lucratif.

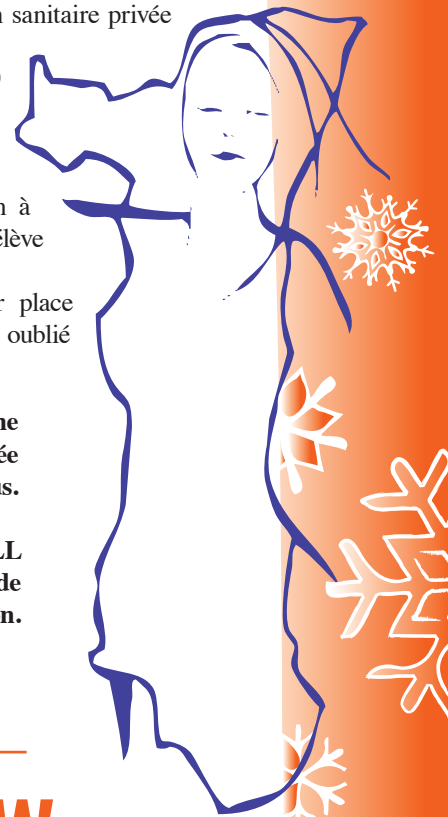
Elle passera plus de 8000 heures aux commandes de son avion.

Elle terminera sa vie à Subakia, sur ses 10 hectares de terrain à faire paître moutons et vaches, élève des poules et des oies.

Des témoignages obtenus sur place nous diront que jamais elle n'a oublié ses racines alsaciennes.

**Bonne
et heureuse année
à toutes et à tous.**

**ALAIN GALL
- Président de
l'association.**



ESW

L'ESW continue son bonhomme de chemin à travers ses différentes équipes. L'équipe sénior 1 joue le haut du tableau dans sa catégorie et vise la montée. Les 2 autres équipes séniors alimentent l'équipe fanion de ses compétences.

L'école de football avec ses 5 équipes (plus de 60 enfants) dont une fille en débutant "1er élément féminin" licenciée au club de Wolfisheim, représente grâce à ses formateurs (Olivier, Bertrand, Eric et Thierry) l'avenir du Club.

Nous sommes toujours à la recherche de bénévoles dans différentes activités du Club.

Merci à tous nos fidèles supporters pour leur présence régulière.

Meilleurs vœux à tous et vive l'ESW.

Le Comité



MIROIVER Sàrl

MIROITERIE - VITRERIE

- FERMETURE PVC - ALU
- AGENCEMENT - DÉCORATION
- VERRE SÉCURIT - CABINE DOUCHE
- BRIQUES SUR MESURE
- DÉCOUPE ET FAÇONNAGE

**INTERVENTION
RAPIDE
BRIS DE GLACE**

Z.A. RN 4 - 67117 ITTENHEIM
Tél. 03 88 69 11 12 - Fax 03 88 69 16 55
miroiver@wanadoo.fr

Prochaine manifestation :
3^e VIDE GRENIER
LE 13 FÉVRIER 2011
à la salle polyvalente
Renseignements : eswolfisheim@gmail.com
ou 06.80.310.373

JUDO CLUB WOLFISHEIM



Judo - Belle progression à Wolfisheim

Avec un effectif de 63 licenciés en juin 2009 et 76 licenciés en juin 2010, le Judo Club Wolfisheim (JCW) est un des rares clubs à observer une augmentation de ses effectifs.

Cette progression de 20% est une exception au sein du département et même de la région.

Le secret de cette évolution est un savant mélange de bonne humeur sur le tatami, mais aussi de travail, d'exigence et de compétence.

Tous les enseignants du club sont titulaires du Brevet d'État Judo (B.E Judo). Sur les 8 ceintures noires que compte le club, 5 sont titulaires du Brevet d'État !

Toutes ces compétences sont mises au service des enfants qui viennent pratiquer le judo tous les lundis et les vendredis sur notre tatami (dans la salle de motricité de l'école maternelle Maxime Alexandre). Les cours s'adressent aux enfants, dès 4 ans, mais également aux adultes de tous niveaux, les débutants sont les bienvenus.



Dans un souci de prospérité et d'entraide mutuelle (une des deux maximes du judo), le JCW organise des échanges mensuels avec d'autres clubs, sous forme d'entraînements ou de compétitions. C'est une opportunité de progresser et d'échanger avec d'autres judokas et d'autres enseignants.

Les premiers résultats sont déjà au rendez-vous. Le Bas-Rhin comptait deux représentants au Championnat de France 2009, l'un de ces deux combattants n'est autre qu'Emilien FREUND, vice-président du club et responsable du groupe adulte. Notre second représentant, Mithona LENG, s'est qualifié pour les Championnats de France cadet.

Pour les curieux, rendez-vous sur la toile pour découvrir notre nouveau site internet : <http://jc-wolfi.clubeo.com/>

Pour joindre le club : Stéphane LUTZ, Directeur Technique, 06.75.86.64.20 ou stephane.lutz@estvideo.fr

DUPONT
RESTAURATION



- scolaire
- santé
- entreprise
- sénior

46



76, rue de la Plaine des Bouchers
67100 STRASBOURG
Tél : +33 3 88 40 93 82 - Fax : +33 3 88 40 93 83
strasbourg@dupont-restauration.fr
www.dupont-restauration.com

DE ANGELIS Joelle
PRATICIENNE DE SHIATSU

de-angelis.joelle@wanadoo.fr

1, Rue des Seigneurs
67202 WOLFISHEIM

0687438035



Les Amis de la Pétanque Wolfisheim

Grâce à la disponibilité et au dynamisme de ses membres, notre club aura connu cette année encore une saison riche en événements sportifs et manifestations amicales.

C'est ainsi que sous l'égide de la Fédération Française de Pétanque et de Jeu Provençal, nous avons organisé au mois d'août dernier notre premier Championnat des Vétérans, suivi début octobre d'un Concours Officiel rassemblant les clubs de secteurs du Bas-Rhin.



Nul doute que toutes ces manifestations n'auraient pu voir le jour sans l'implication et la participation active de nos membres qui nous ont permis de concrétiser nos projets. Nous tenons à les en remercier tout particulièrement aujourd'hui.



Avec le souci de participer à la vie associative du village et à l'instar des années précédentes, notre club a tenu une buvette dans le cadre de la Journée Brocante du 6 juin 2010 ainsi que son traditionnel stand de houx et de gui

lors du Marché de Noël organisé le 5 décembre dans l'enceinte du Fort Kléber.

Si vous aussi souhaitez connaître les joies de la pétanque ou vous sentez attirés par la compétition, nous vous invitons à rejoindre "les Amis de la Pétanque" les mardis et samedis après-midis ainsi que les mercredis soirs pour partager le plaisir d'une rencontre amicale ou l'exaltation d'un concours officiel.

N'hésitez pas à nous contacter au 06 81 02 55 80. Vous serez les bienvenus.

Bonne et heureuse année 2011.

Jean-François Weiss, Président.

La basse-cour du Fort Kléber

Après six mois d'existence, nous sommes contents de voir que la basse-cour du Fort Kléber rencontre un réel engouement, tant auprès des jeunes que des adultes.

Nous sommes particulièrement satisfaits de constater l'intérêt que les enfants portent aux animaux. Il n'est pas rare, en fin d'après-midi, à l'heure du nourrissage des animaux auquel les enfants collaborent, que les parents doivent insister, parfois longuement, pour les rappeler. Cela est un réel plaisir pour nous de voir leur attachement aux animaux, car le fait de les nourrir leur inculque le sens des responsabilités vis-à-vis d'un être vivant, mais aussi un sentiment de valorisation, l'animal devenant dépendant d'eux.

S'il est sûr que nous aimons nous occuper des animaux, il est aussi important pour nous de pouvoir offrir aux enfants ces instants de bien-être qui nous manquent tant dans la société actuelle.

Comme le dit si bien le psychologue Aymon Gerbier "l'animal est une éponge affective".

Maintenant que l'hiver est présent et qu'il fait nuit à 17 heures, nous n'avons plus que les week-ends pour vous inviter à venir nous aider à nous occuper des animaux.



Les personnes intéressées par notre association peuvent nous rejoindre.

Merci de vous adresser à M. Knaub Bruno au 06 12 76 17 14

“CONTE” à rebours

Il était une fois quelques personnes d’horizons divers, mais qui, plus que tout, avaient en commun le goût du spectacle et le désir de le faire partager. Depuis plus d’une quinzaine d’années déjà, ils avaient emprunté à Antoine Quinquet son nom pour baptiser leur surprenante association.



Fig. 7.

Tout le monde les appelait donc “Les Quinquets”, sans véritablement savoir que sous ce nom se cachait en réalité l’ancêtre du projecteur : au XIX^e siècle, on utilisait des quinquets, petites lampes à huile à double courant d’air, pour éclairer le bord des scènes.

Avec enthousiasme et régularité ils se retrouvaient pour travailler à la création de leurs spectacles. Les premiers temps furent chaotiques car ils utilisaient, pour répéter et jouer, les lieux qu’on voulait bien mettre à leur disposition. Mais

les choses devinrent plus confortables à la fin du XX^e siècle, lorsque le bourgmestre du village où ils avaient élu domicile artistique, Wolfisheim, décida de racheter à l’Armée Française, son immense Fort Kléber. Un local y fut alors attribué aux Quinquets qui purent dès lors travailler “chez eux”.

Ils explorèrent au cours des années divers univers théâtraux, allant de la Commedia dell’arte italienne à des pièces contemporaines françaises ou espagnoles en passant par des tableaux historiques ou des spectacles chantés.



Certaines saisons furent cependant moins fastes : trouver un projet porteur et les bonnes personnes à qui confier la direction artistique n’était pas toujours chose aisée ; d’autant qu’il fallait aussi composer avec les aléas de la vie.

Ainsi, la saison 2009 – 2010 vit nombre de tergiversations et d’interrogations qui contraignirent nos amis à reporter leur nouvelle création.

Mais au printemps 2010 apparut sous les traits de Laurent Bénichou, une sorte de Merlin l’Enchanteur qui devait les sortir de ce mauvais pas. Après quelques séances de travail avec lui, un nouveau projet s’imposa : la troupe travaillerait à partir des contes des frères Jacob et Wilhelm Grimm.

Un premier constat : les versions originales de ces contes étaient souvent bien éloignées des produits édulcorés – et donc moins savoureux – qu’en avait faits l’oncle Disney !

Le deuxième constat semblait évident : des contes n’étant pas en soi des textes de théâtre, la troupe allait devoir, par le biais d’improvisations, de réécritures ou de transpositions, en faire une matière théâtrale. Et c’est en ceci que le concours de Merlin Bénichou, professionnel de la mise en scène, s’avéra précieux.



Notre équipe de saltimbanques s’attela par exemple à raconter Cendrillon et toute la cruauté qui en est l’essence, sans paroles ou presque ; elle chercha aussi comment présenter d’autres contes connus comme La femme du pêcheur, Le diable aux trois cheveux d’or ou Celui qui partit apprendre la peur, ou moins connus comme Les trois feuilles du serpent ou encore Le petit pou et la petite puce. Dans ce dernier conte, les comédiens n’hésitèrent pas à endosser des rôles aussi inattendus que celui d’un pou, d’une puce, d’une source ou même d’une bouse !

On raconte qu’à l’heure qu’il est, la troupe peaufinerait encore son spectacle MATIÈRE GRIMM (dont le titre est d’ailleurs peut-être appelé à changer).

Une chose est sûre en tout cas : du 13 au 28 mai 2011 (les mardis, vendredis, samedis et dimanches) auront lieu les représentations du nouveau spectacle du théâtre des Quinquets sous chapiteau dans les doutes du Fort Kléber.

Et si vous tendez un peu l’oreille, vous pouvez entendre le chœur des comédiens qui vous dit : « On “conte” sur vous ! »

Enfin, comme c’est d’un conte moderne que vous venez de faire lecture, vous pouvez retrouver toutes les informations utiles sur le site :

<http://quinquets.free.fr>

La paroisse catholique S^t Pierre

La paroisse catholique S^t Pierre de Wolfisheim poursuit sa mission et continue de développer les liens avec les paroisses d'Eckbolsheim, de Holtzheim et de Hangenbieten, avec lesquelles elle est appelée à former la communauté des paroisses dans le cadre du réaménagement pastoral voulu par le diocèse de Strasbourg.

Une étape importante dans la réalisation de ce projet a été franchie en juillet dernier quand le vicaire épiscopal, le Père Étienne Uberal, a constitué chez nous une Équipe d'Animation Pastorale (EAP) censée stimuler et gérer toute l'activité pastorale dans notre secteur. L'étape suivante, fruit de plusieurs années de réflexion, de concertation et d'engagement, sera la reconnaissance officielle, en juillet prochain, de la communauté de paroisses selon les statuts diocésains. Pour cette occasion, nous nous réjouissons déjà de la présence parmi nous de notre Archevêque, Monseigneur Jean-Pierre Grallet.

La collaboration avec les paroisses voisines, si elle est indispensable et déjà bien fructueuse, n'empêche pas que la vie de notre communauté, à Wolfisheim, garde sa particularité et son rythme propre. Notre rendez-vous principal reste l'Eucharistie dominicale animée par le chant de notre chorale S^{te} Cécile qui fait la joie et la fierté de notre paroisse. Au mois de décembre, le changement des horaires de messes est intervenu et, depuis, tous les samedis soirs, est célébrée la messe dominicale anticipée. Nous nous retrouvons également pour la messe du dimanche matin à 9h. En semaine, l'Eucharistie est célébrée le mercredi soir à 18h30 dans l'église (avec possibilité de recevoir le sacrement du pardon à partir de 18h) ainsi que le vendredi matin à 8h30 au presbytère, dans une petite chapelle récemment rénovée. Le premier vendredi du mois, l'Eucharistie est célébrée à la maison de retraite. Une fois par mois, le troisième lundi, nous proposons à 18h une messe à l'intention

des défunts de nos familles, célébration prolongée par une rencontre conviviale dans la salle paroissiale S^t Dominique Savio.

Deux équipes du rosaire se réunissent régulièrement une fois par mois pour porter dans la prière tous les projets pastoraux que nous envisageons.

Le conseil de fabrique qui est une institution concordataire, veille sur le fonctionnement matériel de notre communauté et se félicite de la bonne collaboration de la municipalité de Wolfisheim.

Une partie de la catéchèse, surtout pour les plus petits, se déroule également sur la paroisse mais de nombreuses activités catéchétiques, la préparation aux sacrements et la formation s'organisent déjà au niveau inter paroissial.

La mise en place de l'EAP doit contribuer à dynamiser notre communauté paroissiale, en veillant à ce que la liturgie soit célébrée dignement et que notre église devienne une "maison de prière". Proposer des lieux d'échange, de réflexion et de formation chrétienne en stimulant aussi des initiatives pour subvenir aux besoins des pauvres, en se rendant proche de ceux qui souffrent, dans l'esprit de charité fraternelle, sont autant d'occasions pour s'engager dans notre paroisse et faire avancer au milieu de nous, même modestement, le Royaume de Dieu.

La Paroisse Catholique St Pierre de Wolfisheim

Téléphone : 03 88 78 06 61

E-mail : paroisses@cathobord2bruche.fr

Site Internet : <http://cathobord2bruche.fr>

Nous avons besoin de morale ??!?

Récemment un des responsables du mouvement écologique français, Jean-Michel PLACE, devait déclarer à propos d'une autre membre des verts, l'ancien juge anti-terroriste Eva JOLY : "Cette vieille éthique".

Ce n'était pas vraiment un compliment dans sa bouche.

En d'autres termes : "c'est une vieille radoteuse de morale". En d'autres termes encore : "elle nous casse les pieds avec son souci de morale". Beaucoup de nos contemporains sont sur cette même longueur d'ondes. On entend souvent :

"La morale est dépassée, vive la liberté, chacun doit pouvoir vivre selon ses envies et ses désirs".

N'oublions pas que c'est un des moteurs du libéralisme.

Plus on pense à soi et à soi uniquement et mieux la société devrait se porter. C'est le soubassement de la pensée d'Adam Smith.

On voit depuis quelques décennies dans quelles impasses mortelles cette vision de soi et des autres nous a menés.

Les différentes crises financières qui ont failli être mortelles pour nos pays, sont l'exact reflet du chacun pour soi. Or qu'est-ce que la morale ?

À ce sujet donnons la parole au grand sociologue Émile DURKHEIM:

"Est moral, peut-on dire, tout ce qui est source de solidarité, tout ce qui force l'homme à compter avec autrui, à régler ses mouvements sur autre chose que les impulsions de son égoïsme, et la moralité est d'autant plus solide que ces liens sont plus nombreux et plus forts".

La morale est plus que nécessaire, je dirais même vitale, dans notre monde du chacun pour soi qui risque de nous précipiter dans le suicide collectif.

Savoir que nous sommes liés aux autres, que nous avons besoin des autres pour vivre, est très important.

Être moral, c'est renforcer nos liens avec les autres.

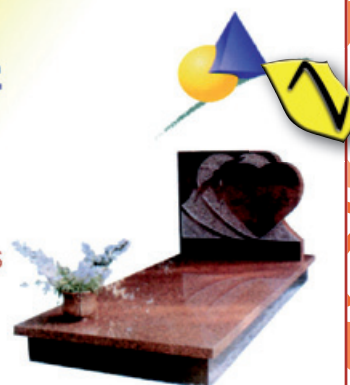
Tout ce qui peut concourir à renforcer ces liens, tout ce qui peut combattre notre égoïsme naturel est bon et bien. C'est aussi simple que cela la morale !

Freddy SARG - Pasteur

E. ARNAZ S.à.r.l.

- Monuments funéraires en tous granits
- Caveaux dans les 48 heures
- Réparations, déposes et reposes, fossoyages

6b, rue du Moulin - 67202 WOLFISHEIM
Tél. 03 88 78 06 33 - Fax 03 88 76 97 61



RÉ-OUVERTURE DE VOTRE RESTAURANT

L'ENTRACTE

MADAME LAURENCE WEINERT
VOUS ACCUEILLERA AU 29, RUE DES SEIGNEURS :

- Du lundi au samedi midi Plat du Jour et/ou carte.
- Les jeudis, vendredis et samedis soirs (les autres soirs sur réservation).

TÉL. : 03 88 13 27 07

Pour tous vos projets
Rendez-vous
dans votre agence
du Crédit Agricole à

Eckbolsheim
2, rue de l'Eglise

ou Appelez
le **03 88 78 25 21***
Fax : **03 88 78 64 38**

eckbolsheim@ca-alsace-vosges.fr

* numéro non surtaxé

CA
ALSACE VOSGES
BANQUE ET ASSURANCES

Connectez-vous sur :
www.ca-alsace-vosges.fr



Gym Maternelle

Cette année à nouveau 25 enfants de l'école maternelle participent aux séances de gym encadrées par Evelyne Ginter Mehn aidée de Marlène Caspard et Evelyne Michel.
Ceci tous les mardis de 16h15 à 17h15 dans les locaux de l'école.
Au programme découverte corporelle, du rythme, de l'espace, assouplissement, coordination et maintien ainsi qu'expression libre et ludique.
Nous sensibilisons également les enfants aux jeux collectifs grâce aux balles ou autres

Cours pour les Adultes

A l'école Primaire

Lundi 19h30 et Jeudi 19h : **Step**
Lundi 20h30 : **Cocktail Fitness**

A l'école Maternelle

Jeudi 20h : **Cocktail Fitness**



Les séances de **Gym Aquatique** et **Aqua Pilates-Bébé Nageurs-Ptits Nageurs** et **Natation enfants** sont dispensées sur les piscines de HautePierre, Lingolsheim, Schiltigheim et Saint Guillaume.

Renseignements
Après d'Evelyne Ginter Mehn
Au 03.88.77.85.00 ou 06.14.59.89.48
<http://aquatonic.strasbourg.free.fr/>

Heitz
Holtzheim
serrurerie - menuiserie aluminium

Travaux de métallerie
Verrière
Fenêtres et Portes alu

13 rue des Serruriers - 67810 HOLTZHEIM
Tél. 03 88 78 28 24 - Télécopie 03 88 77 21 16
Courriel : serrurerie.heiz@wanadoo.fr - www.heiz.fr

Sorelest

REGULATION - ELECTRICITE - SYSTEMES DE TELEGESTION

Installations électriques - Armoires électriques
Raccordements électriques de chaufferies
Dépannages - Gestion technique centralisée

Partenaire Technique

TEM
Schneider Electric

t.a.c.

SIEMENS
Industry Sector
Building Technologies

48, rue des Vignes - Z.A. - 67202 WOLFISHEIM
Adresse Postale : B.P. 62013 - 67032 STRASBOURG CEDEX 2
Tél. 03 88 76 55 80 - Fax 03 88 77 32 00
Site Web : www.sorelest.fr - Courriel : contact@sorelest.fr

Bienvenue aux Bébés !

JANVIER 2010

08/01/2010 – Nila

filles de Frédéric DREYFUSS et de Aude MULLER
22 rue Hans Arp

10/10/2010 – Célia

filles de Cédric BECKER-CHIKLI et de Nathalie NUNES – 10b rue des Tarpons

14/01/2010 – Antonin

filles de Franck DI SCALA et de Audrey GOLDSTEIN
16 rue Hans Arp

18/01/2010 – Jamie

filles de Mehdi HADIOUI et de Emmanuelle BUB
8 rue du Moulin

FÉVRIER 2010

02/02/2010 – Vivian

filles de Florent WASSON et de Dorothée BINAUT
43c rue du Moulin

15/02/2010 – Thomas

filles de Frédéric EY et de Audrey LEDERLE
17 rue du Général Leclerc

MARS 2010

12/03/2010 – Romane

filles de Cyril TRABICHET et de Laure CARON
43a rue du Moulin

30/03/2010 – Clara

filles de Fabien RIZZUTO et de Laetitia BERTUCCI
4 rue André Wenger

AVRIL 2010

04/04/2010 – Audrey

filles de Francis VORBURGER et de Laurette AWE
9 allée des Romains

09/04/2010 – Mattéo

filles de Mickaël MICHEL et de Jessica BALLY
1b allée des Romains

09/04/2010 – Basile

filles de Olivier LESISZ et de Emeline MONJARDE
2 rue de l'Eglise

13/04/2010 – Edan

filles de Bruno THOUPLET et de Yasmina GABEL
3 square Charles Spindler

14/04/2010 – Luam

filles de Olivier BRAUN et de Céline SCHLICK
3 rue André Wenger

16/04/2010 – Ilario

filles de Lionel GUND et de Lydia PISANU
4 rue André Wenger

21/04/2010 – Guillaume

filles de Pierre APPALDO et de Sandrine ROPP
11 rue des Cigognes

MAI 2010

05/05/2010 – Lou

filles de Olivier MARTIN et de Carole REYMANN
2 rue Robert Heitz

19/05/2010 – Salomé

filles de Philippe PORTMANN et de Estelle MALE
5 rue Hans Arp

22/05/2010 – Quentin

filles de Michaël BOUVIER et de Pamela QUIRIET
2a rue Nelly Stulz

22/05/2010 – Lucas

filles de Sébastien BARTH et de Véronique ZIMMERMANN – 67 rue de la Mairie

23/05/2010 – Sasha et Théo

filles de Vincent ZIMMERMANN et de Stéphanie NACCARI-VIX – 4c rue du Moulin

27/05/2010 – Joaquim

filles de Franck MULLER et de Mariama CISS
5 rue des Loups

29/05/2010 – Evan

filles de Ramon LLUBES et de Sylvie HUBER
5c rue du Milieu

JUIN 2010

14/06/2010 – Kayna

filles de Roger MISSOUNDIDI et de Tatiana DELMARRE – 80 rue du Général Leclerc

JUILLET 2010

02/07/2010 – Corentin

filles de Jérôme STEPHAN et de Karen HEGENHAUSER – 2a rue de la Westermatt

03/07/2010 – Maxence

filles de Alexandre WAGNER et de Sophie GAUTHIER – 7 rue de la 2^e Division Blindée

17/07/2010 – Sarah

filles de Gaëtan BUISSON et de Virginie HERIAUT
15 rue des Près

26/07/2010 – Alma

filles de Marc WILT et de Dominique SANDER
13 rue du Haut Barr

AOÛT 2010

01/08/2010 – Amélie

filles de Tuan Anh LE et de Birgit MAES
4c rue du Moulin

02/08/2010 – Maxime

filles de Pascal KLENCKLE et de Sylvia RECHT
7 rue des Vignes

SEPTEMBRE 2010

05/09/2010 – Camille

filles de Jérôme DIPPET et de Sarah MICHEL
13 impasse des Roses

07/09/2010 – Joséphine

filles de Philippe REIGNIER et de Maryvonne VONACH
4 rue des Vignes

25/09/2010 – Lise

filles de Gérald NIGON et de Emilie HOSLIN
1b rue du Général Leclerc

27/09/2010 – Randy

filles de Gabriel KEMPFER et de Perihan CIM
1a allée des Romains

OCTOBRE 2010

12/10/2010 – Lorenzo

filles de Yannick SIEGRIST et de Ouarda CHEKATT
15 rue du Donon

21/10/2010 – Apolline

filles de Mickaël BOSSU et de Gwenaëlle LHEUTRE
9 rue du la 2^e Division Blindée

25/10/2010 – Nathan

filles de Olivier HECKMANN et de Sabrina METZGER
18 rue de la Westermatt

26/10/2010 – Sacha

filles de Philippe MUNGER et de Katia WINTZ
30 rue de la Mairie

NOVEMBRE 2010

01/11/2010 – Julia

filles de Stephan MUTSCHLER et de Caroline ANCONA
7 rue de la 2^e Division Blindée

05/11/2010 – Raphaël

filles de David LANGLANT et de Sabine BLEUCHOT
10 rue du Château

BAPTÊME CIVIL

JUIN 2010

05/06/2010 – Lucile

filles de Valérie FALKENRODT et Sandrine KNOBE
1 rue de la 2^e Division Blindée

Baptême civil de Lucile



Lucile, accompagnée de ses parents, Valérie Falkenrodt et Sandrine Knobe, est entrée dans la communauté républicaine au cours d'un 5^e baptême civil célébré, le 5 juin dernier, à la Mairie de Wolfisheim.

Lucile Falkenrodt a ainsi été mise sous la protection de la République et son parrain, Quentin Botz et sa marraine Juliette, Marie, Alice Haeffner, se sont engagés moralement à ses côtés.

Vive les mariés !



Marie & Thomas



Mélanie & Simon



Katia & Christophe



Nathalie & Gilbert



Carine & Jean-Didier



Gaby & Pierre



Linda & Eric

Quelques photos
des unions célébrés
à la Mairie...

AVRIL 2010

24/04/2010 - Carine WITT et Jean-Didier TAILLARD
43 rue de la Mairie

MAI 2010

28/05/2010 - Marie JULIER et Stéphane MOREL
28 rue de la Mairie

29/05/2010 - Linda NELSON et Éric PETER
2 rue des Rennes

JUIN 2010

03/06/2010 - Augusta WINCKEL et Antonio RAST
29 rue de la Mairie

26/06/2010 - Cristina CARDOSO
et Felipe DA FONSECA GOMES
1a rue du Général Leclerc

JUILLET 2010

02/07/2010 - Nathalie RIENECK et Vincent LEPAROUX
43a rue du Moulin

03/07/2010 - Nathalie ALTOBELLI et Gilbert GROLL
30 rue du Général Leclerc

16/07/2010 - Sylvie HAMM et Philippe GASSMANN
1b allée des Romains

31/07/2010 - Julie HISS et Benoît GALLO
1a rue Hans Arp

AOÛT 2010

04/08/2010 - Marie LIENHARD et Thomas JUNG
28 rue du Milieu

07/08/2010 - Nathalie ROTH et Jean-Sébastien SERGE
22 rue des Vignes

14/08/2010 - Mélanie DUFOUR et Simon PERARD
3 rue du la 2^e Division Blindée

SEPTEMBRE 2010

03/09/2010 - Alexia BLANQUIE et Mathieu ROTH
63 rue de la Mairie

10/09/2010 - Sylvie HUBER et Ramon LLUBES
5c rue du Milieu

18/09/2010 - Adeline PANIER et Jean-Michel MUNIER
1b allée des Romains

OCTOBRE 2010

09/10/2010 - Katia ADAM et Christophe HODAPP
19 rue du Général Leclerc

NOVEMBRE 2010

12/11/2010 - Gaby FICHTER et Pierre MAURER
2 impasse Maxime Alexandre



Les Grands anniversaires

90 ans - 14/04/2010 - M^{me} Marthe CHRIST - 4 rue Berlioz

96 ans - 16/01/2010 - M^{me} Madeleine PARPANDET
3 square Charles Spindler

22/01/2010 - M^{me} Marguerite MICHEL - 27 rue du Moulin

97 ans - 13/09/2010 - M^{me} Marguerite SCHOUVER - 4 rue Hans Arp



M^{me} Didier 90 ans
le 27/12/2009



M^{me} Christ



M. et M^{me} Metzger



M. et M^{me} Boeckel



M. et M^{me} Appelhans



M. et M^{me} Fend



M. et M^{me} Zurn

Les nocces d'Or

09/01/2010 - M. et M^{me} METZGER
8 rue Charles Sutter

12/03/2010 - M. et M^{me} ZURN
2b rue de la Westermatt

09/04/2010 - M. et M^{me} EBER
9 rue de la 2^e Division Blindée

23/04/2010 - M. et M^{me} APPELHANS
10 rue Berlioz

30/04/2010 - M. et M^{me} FEND - 30 rue des Vosges

19/05/2010 - M. et M^{me} HOLTZ - 14 rue des Vignes

24/05/2010 - M. et M^{me} KAUFFMANN - 11 rue Charles Sutter

25/05/2010 - M. et M^{me} OSTERMANN - 17 rue du Château

23/07/2010 - M. et M^{me} BOECKEL - 5 rue Waldteufel

19/08/2010 - M. et M^{me} MARTIN - 28 rue des Jardins

23/11/2010 - M. et M^{me} CLODONG - 10a rue des Tarpans

et de Diamant !

27/06/2010 - M. et M^{me} SCHEER - 24 rue de la Mairie



M. et Mme Scheer



Ils nous ont quitté...

NOVEMBRE 2009

24/11/2009
Hélène LUX
veuve KAMMERER
51 rue des Vignes

26/11/2009 – Lucie HUCK
4 rue des Castors

DÉCEMBRE 2009

14/12/2009 – Paul SPEISSER
34 petite rue des Seigneurs

JANVIER 2010

01/01/2010
Augustine BROGLI
veuve KREBS
4 rue des Castors

02/01/2010
Germaine OSTERHOLD
veuve WENNHACK
4 rue des Castors

22/01/2010 – Charles GROLL
3 rue Berlioz

FÉVRIER 2010

03/02/2010 – Hubert DURSUS
30a rue du Moulin

22/02/2010
Mathilde ROTH
veuve MULLER
3 rue du Fort Kléber

MARS 2010

10/03/2010 – Joseph WEHR
7 rue Albert Schweitzer

22/03/2010
Suzanne SIGWALT
veuve FRAUENFELDER
4 rue des castors

AVRIL 2010

03/04/2010
Manuel MARIN LOPEZ
1a rue des Seigneurs

04/04/2010
Marie BLUMEL
épouse CHAUMONT
13 rue du Nideck

15/04/2010
Caroline HAURY
veuve HECKEL
4 rue des Castors

26/04/2010
Salomon SEBBAG
21 rue de la Mairie

29/04/2010
Francine KOEBEL
épouse METZ
25 rue Charles Sutter

MAI 2010

02/05/2010
Joséphine MÜLLER
veuve REGALLET
16 rue d'Oberhausbergen

JUIN 2010

01/06/2010
Jean-Pierre
BATZENSCHLAGER
4 impasse Georges
Frédéric Strass

15/06/2010
Irène ROSSINI veuve AIME
4 rue des Castors

JUILLET 2010

09/07/2010 – André KRETZ
7 rue Neuve

11/07/2010
Charles ENGELDINGER
13 rue des Seigneurs

11/07/2010 – Victor PELTIER
4 rue des Castors

24/07/2010
Madeleine KOLB
veuve STAHLBERGER
4 rue des Castors

AOÛT 2010

14/08/2010
Paulette ERNEWEIN
épouse ANGLADE
21 rue des Seigneurs

31/08/2010
Andrée BARATTE
veuve LAINEY
12 allée des Romains

SEPTEMBRE 2010

21/09/2010 – Christian SIZE
5 rue du Milieu

OCTOBRE 2010

01/10/2010
Charlotte STRUB
épouse SCHAER
22 rue des Seigneurs

04/10/2010
Marie OHLMANN
veuve KNITTEL
4 rue des Castors

*Une entreprise traditionnelle à l'écoute
et au service des familles*

POMPES FUNEBRES

**F. AUBRY
S.A.**

03 88 34 17 24

24h/24



61, route du Polygone (à côté du Monoprix)
67100 STRASBOURG NEUDORF Fax 03 88 84 72 08

2 agences à votre service



TRANSACTION
LOCATION
PROMOTION
FONCIER
LOTISSEMENT

ESTIMATIONS
GRATUITES

Partageons plus que l'immobilier

2A allée des Romains
67202 WOLFISHEIM
☎ 03 88 45 25 79

www.aic-immo.com

Calendrier des fêtes et sorties

Janvier 2011

- 6** Récital de l'école de musique
à la maison de retraite
- 7** Vœux du Maire au CSC⁽¹⁾
- 7-8-9** Exposition des artistes au CSC
- 9** Concert Trio Tournesol au CSC
- 11** **Don du sang de 18h à 20h**
à Oberschaeffolsheim

Février 2011

- 4** Théâtre M^{me} Blanche
et M. Schwartz
au CSC
- 13** Vide grenier
au CSC

Mars 2011

- 5** Soirée Maya Solidarité au CSC
- 9** Spectacle de chants
M. & M^{me} Wernert
à la maison de retraite
- 11** Marionnettes
Le Petit Jardin d'Émile
au CSC
- 22** Conférence du Dr Janser
Cancérologue à la Petite Mairie
- 26** Animation Manga
à la bibliothèque
- *** **Bruchputz**
RDV au CSC

Avril 2011

- 1** Conférence – Débat sur la police
à la Petite Mairie
- 5** Discussions sur le jardinage
à la Mairie
- 13** Conférence sur la sécurité
à la Mairie
- 19** **Don du Sang**
au CSC

Mai 2011

- 8** **Commémoration Armistice 1945**
au Monument aux Morts
- 11** **Contes et clowns**
à la maison de retraite
- 13** **Soirée jeux traditionnels**
au Parc Fort Kléber
- 27** **Kermesse de l'école élémentaire**

Juin 2011

- 5** **Marché aux puces**
dans le village
- 22** **Fête de fin d'année des Stupsi**
à la Maison de Retraite
- 28** **Concert de fin d'année**
de l'école de musique
à Holtzheim
- 28** **Don du Sang au CSC**

Il est rappelé que ces dates sont des prévisions.

Pour toutes questions ou remarques,
merci de bien vouloir appeler en mairie.

* Date à préciser ;

(1) Centre Sportif et Culturel (CSC).

Liste des associations...

A.DE.QUA.VIE

Monsieur Roland AHNNE, Président
20, rue des Vosges - Wolfisheim
Tél. : 03 88 78 30 78

AAPPMA (Pêche)

Monsieur Eric Catel, Président
22 allée des Romains - Wolfisheim
Tél. : 06 66 66 73 25

AIKIDO CLUB

Monsieur Paul Matthis, Président
Rue du Fort Kléber - Wolfisheim
Tél. : 03 88 33 35 24

site internet : www.aikimatthis.free.fr

AMICALE DES SAPEURS POMPIERS

Monsieur Benoît GOETZ, Président
7, rue Ch. Sutter - Wolfisheim
Tél.: 03 88 78 45 91

AMIS DE LA PÉTANQUE DE WOLFISHEIM

Monsieur Jean-François WEISS
Président
30a, rue du Moulin - Wolfisheim
Tél. : 03 88 76 04 82

AQUA TONIC

Madame Evelyne GINTER,
Responsable
30, rue Hans Arp - Wolfisheim
Tél. : 03 88 77 85 00
e-mail : ginterevelyne@wanadoo.fr
site internet :
<http://aquatonic.strasbourg.free.fr/>

A.R.B.R.E.S

6 rue d'Oberhausbergen
67203 Oberschaeffolsheim
Tél. : 03 88 77 18 66
e-mail : arbsried.strg@wanadoo.fr
site internet : arbres.ried.free.fr

ASOR SCHILTIGHEIM

Monsieur Jean DUFOUR, Président
1, rue des Coquelicots
67250 Vendenheim
Tél. : 03 88 69 55 49

ASSOCIATION DES AMIS DU FORT KLÉBER

Monsieur Constant MEYER, Président
13 rue du Fort Kléber - Wolfisheim
e-mail : aafk@orange.fr

ASSOCIATION RÉSIDENCE "AU FIL DE L'EAU"

Monsieur Bernard GROSS, Président
7, rue du Château - Wolfisheim
Tél. 03 88 10 32 75

ASSOCIATION DES RÉSIDANTS DU HERRENWASSER

Monsieur André STENGEL, Président
8, rue de la Westermatt - Wolfisheim
Tél. : 03 88 77 88 52
e-mail : astengel@evc.net
site internet : arh.wolfisheim.free.fr

BASKET CLUB OBERSCHAEFFOLSHEIM WOLFISHEIM

Madame Isabelle JUNG, Présidente
Rte de Mollkirch « Am Krebsbrunnen »
67560 ROSHEIM
Port. : 06 75 37 19 37

BIBLIOTHÈQUE MUNICIPALE

Mesdames THOUY et KOEHREN
19, rue de la Mairie - Wolfisheim
Tél. : 03 88 77 19 24
e-mail : bm.wolfiseim@wanadoo.fr

CAVALIERS ET MENEURS DU FORT KLÉBER

Madame Béatrice SERRE
Fort Kléber - Wolfisheim
Port. : 06 82 30 49 58

CHORALE SAINTE CÉCILE

Madame Ginette METZGER Présidente
8, rue Charles Sutter - Wolfisheim
Tél. : 03 88 78 65 69

COMMUNAUTÉ ISRAËLITE

Monsieur Claude KAHN, Président
18, rue de Wolfisheim
67201 Eckbolsheim
Tél. : 03 88 78 00 50
site internet : judaisme.sdv.fr

CONSEIL DE FABRIQUE

Monsieur Bertrand CROZET,
Président
24, rue des Jardins - Wolfisheim
Tél. 03 88 76 54 33

CRÉACLO

Monsieur Paul FERNIQUE
3, rue des Truites - Wolfisheim
Tél. : 03 88 76 90 27
Port. : 06 11 57 11 45

DONNEURS DE SANG BÉNÉVOLES

Monsieur Jean-Marie LABROCHE,
Président
41, rue du Général de Gaulle
67203 Oberschaeffolsheim

ÉCOLE INTERCOMMUNALE DE MUSIQUE

Monsieur Philippe BERGER, Directeur
35, rue de la Mairie - Wolfisheim
Tél. : 03 90 20 29 65
Port. : 06 86 81 04 96
e-mail : edmiwh@orange.fr

ÉCOLE MATERNELLE MAXIME ALEXANDRE

Madame Agnès MALBEAUX,
Directrice
13, rue Waldteufel - Wolfisheim
Tél.: 03 88 77 00 98

ÉCOLE ÉLÉMENTAIRE GERMAIN MULLER

Monsieur Dominique KLEIN,
Directeur
31/33, rue de la Mairie - Wolfisheim
Tél. : 03 88 78 24 07
Fax : 03 88 77 89 65
e-mail : ecolegermainmuller@wanadoo.fr
site internet :
perso.wanadoo.fr/ecolegermainmuller

ÉTOILE SPORTIVE DE WOLFISHEIM

Monsieur Manu CARTUCCI,
Président
Tél. : 06 84 64 33 19
e-mail: eswolfisheim@gmail.com

FAMILY AFFAIR

Monsieur Pierre WURTZ
41, rue du Climont - Wolfisheim
e-mail: pierre.wurtz@wanadoo.fr
site internet : www.familyaffair.fr

FEMMES REMARQUABLES D'ALSACE

Monsieur Alain GALL, Président
19, rue du Haut- Barr - Wolfisheim
Tél. : 03 88 76 90 44
e-mail : fralsace@wanadoo.fr
site internet:
femmesremarquablesalsace.com

58 
Coiffure Bernard

Féminin - Masculin - Junior

Salon climatisé

1, rue des Seigneurs - 67202 WOLFISHEIM

Tél. 03 88 78 39 32

**Assistance
Service
GAZ 67**

Assistance Service GAZ 67

Dépannage - Entretien
Spécialiste des chaudières à gaz
Toutes marques

Détection du monoxyde de carbone

Mise en service
Détartrage

Devis Gratuit

Tél./Fax: 03 88 12 66 35

Port.: 06 28 05 55 06

Franck Takvorian
17, rue du Climont
67202 Wolfisheim

asgaz67@yahoo.fr
www.asgaz67.fr

...contactez-les !

JOBART MOTO CLUB

Monsieur Jean-François LARQUIER,
Président
Rue du Fort Kléber - Wolfisheim
Port. : 06 06 40 75 79
e-mail : jobartmotoclub@aliceadsl.fr
site internet : jobartmotoclub.free.fr

JUDO CLUB DE WOLFISHEIM

Mr Stéphane LUTZ,
Directeur technique
54, rue de la Mairie - Wolfisheim
Tél. : 03 69 26 18 10
Port. : 06 75 86 64 20
e-mail : jpaullutz@estvideo.fr

LA BRÈME DU RHIN

Monsieur Pascal OSTERMANN,
Président
10, rue Neuve - Wolfisheim
Tél. : 03 88 78 27 08
e-mail : ostermannp@wanadoo.fr

LES COPAINS DE L'AIGLE

Monsieur Jean-Victor KOHLER,
Président
14, rue Charles Sutter - Wolfisheim
Tél. : 03 88 78 09 34

LES JOYEUX COPAINS

Monsieur Nicolas ZUMSTEG,
Président
38, rue de la Mairie - Wolfisheim
Tél. : 03 88 77 89 93

MÉDIGYM

Monsieur Michel ZALUSKI, Président
4, rue St Pierre - Wolfisheim
Tél. : 03 88 78 75 55

ORCHIDÉE FAMILLE

(Association des parents adoptifs
d'enfants d'origine thaïlandaise)
Monsieur Pierre GAAB-FOESSEL,
Président
4, rue St Pierre - Wolfisheim
Tél. : 03 88 78 04 40
e-mail : orchideefamilles@wanadoo.fr
**site internet : http://orchideefamilles.
pagesperso-orange.fr/**

PAROISSE CATHOLIQUE

Abbé B. BIALEK et
Chanoine E. VOGELWEITH
1, rue Saint Pierre - Wolfisheim
Tél. : 03 88 78 33 04

PAROISSE PROTESTANTE

Monsieur le pasteur Freddy SARG
17, rue de la Mairie - Wolfisheim
Tél. : 03 88 78 31 31

PROTAGORA

Monsieur André STENGEL, Président
8, rue de la Westermatt - Wolfisheim
Tél. : 03 88 77 88 52
e-mail : protagora.ae@voilà.fr
site internet : site.voila.fr/protagora

SOCIÉTÉ D'AVICULTURE

Monsieur André MEHN, Président
15, rue de la Mairie - Wolfisheim
Tél. : 03 88 78 17 94

RÉ'CRÉATION

Madame Marlise VASSE, Présidente
2a, rue d'Oberhausbergen - Wolfisheim
Tél. : 03 88 78 00 59

TENNIS CLUB

Madame Anne-Marie EHRHART,
Présidente
21 impasse des Champs -
67203 Oberschaeffolsheim
Tél. : 06 87 58 79 87
Tennis club : 30b, rue du Moulin
Tél. : 03 88 78 33 76
e-mail : tennis.wolfisheim@free.fr
site internet : club.fft.fr/tc.wolfisheim

THÉÂTRE DES QUINQUETS

Monsieur Damien BURRET,
Président
124, route de Mittelhausbergen-Strasbourg
Tél. : 03 88 28 46 12
Port. : 06 82 93 82 93
e-mail : quinquets@voila.fr
site internet : quinquets.free.fr

YUAN FEN QUAN KUNG FU

Monsieur Christian
RAMAHENINTSOA, Président
11 rue Cranach - Strasbourg
Tél. : 09 50 97 13 21
Port. : 06 33 49 28 42
e-mail : yuanfenquan@gmail.com

WOLFI'BAD

Madame Patricia WENDLING
Présidente
7 rue Neuve - Wolfisheim
Tél. : 06 08 10 46 08
e-mail : patricia.laurent.w@free.fr
site : wolfibad.blogspot.com

LES SONS FILANTS

Madame Mélanie PANEL
Présidente
9bis rue des Seigneurs
Wolfisheim
Port. : 06 84 60 57 71
melaniepanel@msn.com

VIETCACAO

Monsieur André STENGEL
8 rue de la Westermatt
Wolfisheim
Tél. : 03 88 77 88 52
Port. : 06 80 35 47 22

**Wolfisheim accueille
3 nouvelles associations
cette année :**

LA BASSE COURT DU FORT KLÉBER

M. Bruno KNAUB
15 rue Léo Schnug
Wolfisheim
Tél. : 03 88 76 04 46
Port. : 06 12 76 17 14

L'UN DES PAONS DANSE

M. Patrick STEHLIN
13 rue des Vignes
Wolfisheim
Secrétariat : 06 60 61 69 33

WOLFISHEIM, WOLFZE, NOTRE VILLAGE

Monsieur Christian ECKLER
15 rue du Nideck
Wolfisheim
Tél. : 03 88 78 03 01



ESKA DECOR *Travaux sur mesure*

Réfection / Vente
Fauteuils et Canapés
Décoration d'intérieur
Stores et Voilages
Rideaux, Tentures murales
Pose de revêtements de sols
Literie

**Tapissier
Décorateur**

☎/www 03 88 78 08 34 www.eska-decor.fr
23 rue des Seigneurs 67202 WOLFISHEIM



**Restaurant
Brasserie
A L'AIGLE
Bar PMU**

*Valérie
et Pascal sont
heureux de
vous accueillir*

**Restauration uniquement
le vendredi midi sur réservation**

23, rue de la Mairie - 67202 Wolfisheim
Tél. 03 69 26 15 15 - Fax : 03 88 77 23 82

Le gaz naturel, une réponse d'aujourd'hui aux besoins énergétiques de demain

Complément idéal aux énergies renouvelables,
le gaz naturel s'intègre parfaitement dans
les **Bâtiments Basse Consommation (BBC)**.



14 place des Halles
67082 Strasbourg Cedex
Tél. 03 88 79 57 00
Fax 03 88 75 22 01

www.reseau-gds.fr

L'énergie est notre avenir, économisons-la !



Renseignements utiles

A.B.R.A.P.A. Aide à domicile

03 88 20 25 27 ou 03 88 35 10 98

AIDE AUX MÈRES

03 88 33 01 46

PLANNING FAMILIAL

03 88 32 28 28

AÉROPORT

03 88 64 67 67

ANPE

03 88 30 88 30

SERVICE SOCIAL DÉPARTEMENTAL ASSISTANTE SOCIALE

M^{me} GONTHIER 03 68 33 80 00

Le jeudi de 9h à 11h

à la Maison du Conseil

Général CUS Sud

1 rue des Bouvreuils BP 47 Ostwald

67831 Tanneurs Cedex

PROTECTION DE L'ENFANCE

03 88 77 99 61

ASUM (URGENCES)

08 00 71 36 36

BUREAU DE POSTE

03 88 78 12 19

13, rue du Moulin

Ouverture : du lundi au samedi de 9h à 12h

CENTRE ANTI-POISONS

03 88 37 37 37

CADASTRE

03 90 41 20 00

10, rue Simonis Strasbourg

COMMUNAUTÉ URBAINE DE STRASBOURG

- Centre administratif 03 88 60 90 90

- Services des eaux 03 88 39 12 89

- Service propreté 03 88 66 12 63

- Service de la voirie 03 88 60 90 94

- Ecologie Urbaine et Nuisances Olfactives
03 88 43 63 87

CPAM

36 46

16, rue de Lausanne 67000 Strasbourg

CRÉDIT MUTUEL

"Parc de la Bruche"

08 20 06 80 95

52, rue du Général Leclerc

67202 Wolfisheim

CTS (TRANSPORTS STRASBOURGEOIS)

03 88 77 70 70

CULTES

Communauté Israélite 03 88 78 00 50

Presbytère Catholique 03 88 78 33 04

Presbytère Protestant 03 88 78 31 31

DDE

03 88 30 89 00

Équipement subdivision Strasbourg

DENTISTES

M. Christophe Radix 03 88 77 01 24

59, rue de la Mairie

M^{me} Pascale Meng 03 88 78 43 52

1, rue des Seigneurs

M^{me} C Flavenot-Lhomme 03 88 77 10 39

5a, rue du Milieu, résidence "La Louvière"

DIÉTÉTICIENNE

(se déplace à domicile)

M^{me} Brigitte Hilaire 03 88 76 51 84

21, rue des Jardins

DROGUE ALCOOL TABAC

113 INFO SERVICE - 24h/24 et 7j/7

N° gratuit et anonyme

ÉCOLES

Maternelle 03 88 77 00 98

Élémentaire 03 88 78 24 07

ÉLECTRICITE DE STRASBOURG

03 88 18 74 00

GAZ DE STRASBOURG

03 88 75 20 75

GENDARMERIE DE WOLFISHEIM

03 88 78 20 19

HÔPITAUX

Centre traumatologie et

d'Orthopédie 03 88 55 20 00

Hôpital Civil 03 88 11 67 68

CHU Hautepierre 03 88 12 80 00

(Centre Anti Poisons)

IMPÔTS

Centre des Impôts

13 cours de l'Illiade

67400 Illkirch-Graffenstaden

03 90 40 65 00

Lundi au vendredi

8h30 à 12h et 13h30 à 16h

INFIRMIERS(ÈRES) À DOMICILE À Wolfisheim - 67202

M Julien HUG - 1a, rue des Seigneurs

03 88 78 52 74 ou 06 61 00 31 08

M^{me} Stéphanie SIEFER

4, rue du square Spindler

03 88 12 68 67

À Eckbolsheim - 67201

M^{me} UNTRAU Michèle

8, rue Ste Anne - 03 88 78 14 42

M^{me} CLAUSS Gilberte

7, rue Perdrix - 03 88 78 54 31

M^{me} SIEGRIST Marie-Josée

1, rue Bitzen - 03 88 76 15 08

À Oberschaeffolsheim - 67203

M^{me} GUILLEMOT-BORNERT Paule

18, rue Fauvettes - 03 88 76 11 21

M^{me} REICHERT Eliane

7, rue du Muhlbach

03 88 77 07 25 ou 09 54 36 57 67

À Achenheim - 67204

M^{me} Nathalie Del Giudice

11, rue des Cerisiers

Tél. : 06 16 11 81 67

LABO DE BIO MÉDICALE

03 88 76 97 98

Dr. Férid Bourderbala

46, rue du Gal Leclerc

Fax. 03 88 76 97 33

MAISON DE RETAITE

4, rue des Castors 03 88 10 32 75

MASSEURS

KINÉSITHÉRAPEUTES

M. Olivier Chaumont

5b, rue du Milieu - 03 88 78 74 79

M. Zaluski (kiné et micro-kiné)

03 90 20 26 90

Associé :

M. Fourquet - 4, rue St-Pierre

M^{me} Lauriane Huther

59 rue de la Mairie - 03 88 77 00 26

MÉDECINS

Dr. Michèle Brunner

03 88 76 01 83 - 12, rue Hans Arp

Dr. Julien Conrath - 03 88 78 29 25

1, rue du Nideck

Dr. René Mayer - 03 88 76 03 02

59, rue du Général Leclerc

ORTHOPHONISTE

M^{me} Caroline Perou-Brelet

03 88 78 22 45 - 1, rue du Fort Kléber

PHARMACIE

M^{me} Ernewein - 54 rue du Gal Leclerc

03 88 78 01 04

PODOLOGUE - PÉDICURE

M^{me} Foessel-Gaab Marie-Caroline

4, rue St-Pierre - 03 88 76 16 01

POMPIERS 18

PRÉFECTURE BAS-RHIN

03 88 21 67 68

SNCF 08 92 35 35 35

TRIBUNAUX

Instance Schiltigheim

03 88 19 27 80

Grande Instance Strasbourg

03 88 75 27 27

Tribunal Administratif

03 88 21 23 23

SAMU 15

SIDA INFO SERVICE

08 00 84 08 00

N° gratuit, anonyme 24h/24 et 7j/7

SOS FEMMES SOLIDARITE

03 88 24 06 06

VÉTÉRINAIRE

M. Picart - 10, rue Hans Arp

03 88 78 81 66

VIOLENCES CONJUGALES

39 19

ALLO ENFANCE

MALTRAITÉE 119

PERSONNES AGÉES OU HANDICAPÉES VICTIMES DE MALTRAITANCE 39 77

SAMU SOCIAL 115



Pour venir nous voir :



Permanence du Maire

Eric AMIET

Les mercredis de 14 à 19 heures
Sur rendez-vous au 03 88 78 14 19

...et des adjoints :

Marlise JUNG

Travaux et fleurissement
Affaires concernant les personnes âgées
et le social, logements sociaux et petite
enfance - Maison de retraite
Sur rendez-vous au 06 10 63 16 42

Michel WARTEL

Sports, Relations avec les associations
Fêtes et cérémonies
Gestion des locations
Communication (internet, affichage)
Sur rendez-vous au 06 70 08 19 05

Marie-Laure LAMOTHE

Affaires Scolaires et culturelles,
bibliothèque, restauration scolaire,
dérogations de secteur scolaire
Animation jeunes et périscolaire
Sur rendez-vous au 06 63 87 67 64

Maurice SAUM

Urbanisme, environnement et voirie, PLU
et permis de construire
Finances
Sur rendez-vous au 06 63 36 15 49

Mairie de Wolfisheim

19, rue du Moulin
67202 - Wolfisheim

Courriel : mairie@wolfisheim.fr

Tél. : 03 88 78 14 19 - Fax : 03 88 77 02 75

Du lundi au vendredi : de 8h à 12h et 14h à 18h
(mercredi jusqu'à 19h) - fermé le samedi

www.wolfisheim.fr

Directeur Général des Services

Mme Virginie MAFFIOLINI 03 88 78 97 91

Directeur des Services Techniques

M. Jean-Pierre HABER 03 88 78 97 92

Ressources humaines et contentieux

Mlle Sophie FOESSEL 03 88 78 97 97

Assistante DGS

Mme Martine STOQUERT 03 88 78 97 96

Garde Champêtre & Policier Municipal

M. Michel ZEHACKER

Halte Garderie "Les Stupsi"

17, rue du Moulin

Tél. : 03 88 76 97 05

le lundi de 8h à 12h50,

du mardi au jeudi de 7h45 à 12h20, 13h30 à 18h20.

le vendredi de 7h45 à 12h20.

courriel : d.kien-wolfisheim@orange.fr

Bibliothèque

19, rue de la Mairie

Tél. : 03 88 77 19 24

le mardi de 14h à 19h,

le mercredi de 9h à 12h30 et de 13h30 à 17h30

le jeudi de 14h à 18h

le samedi de 9h à 12h30

INFO PRATIQUE :

Trier et recycler, c'est bon pour l'environnement et l'économie

	Janvier	Février	Mars	Avril	Mai	Juin
Déchèterie mobile	Mercredi 12	Samedi 12	Lundi 14	Mercredi 13	Samedi 14	Lundi 20
Déchèterie spéciale végétaux	/	/	/	Samedi 2	Mercredi 4	Mercredi 1er
Objets encombrants	Mercredi 26	/	Mercredi 30	/	Mercredi 27	/

	Juillet	Août	Septembre	Octobre	Novembre	Décembre
Déchèterie mobile	Mercredi 13	Samedi 20	Lundi 19	Mercredi 12	Samedi 12	Lundi 12
Déchèterie spéciale végétaux	Samedi 2	Vendredi 5	Vendredi 2	Mercredi 5	Vendredi 4	/
Objets encombrants	Mercredi 27	/	Mercredi 28	/	Vendredi 25	/

Déchèterie mobile et spéciale végétaux : sur le parking du centre sportif

Objets encombrants : en porte à porte

Déchèterie fixe : rue de l'Abbé Lemire à Strasbourg-Koenigshoffen
(ouvert du lundi au samedi de 8h à 19h et le dimanche de 8h à 12h)





SUPER U WOLFISHEIM

*Votre magasin
proche de vous!*

C'est aussi ça le **U** commerce !



location
Louez utile et pratique !

**COMPAREZ
NOS PRIX**

devis gratuit en magasin



**Vous avez besoin de déménager quelques affaires...?
...de transporter un matériel lourd et encombrant...?
...ou bien plus encore: tout est possible !!!**

Demandez la **CARTE U**, elle est
GRATUITE et **IMMÉDIATE !**



**VÉHICULES
4-5 PLACES**



**MINI BUS
9 PLACES**

**du 6 m³
au 15 m³**



20 m³

France Billet

Spectacles en famille, sport, concerts, théâtre, musées, loisirs, expos, parcs, opéra, festivals...

U Billetterie & Spectacles
Offrez-vous des instants inoubliables...

CHOISISSEZ PARMIS PLUS DE 50 000 ÉVÉNEMENTS SUR TOUTE LA FRANCE AVEC LES MAGASINS U !

Services



Station service



Lavage auto



Gaz



Chariot bébé



Photocopieur



Point photo



Développement numérique

Rayon TRAITEUR

Toute notre équipe est à votre disposition pour vos commandes spéciales (mariage, baptême, communion, anniversaire...)!



**On s'occupe
de tout de
A à Z!**

HORAIRES

**Du lundi au vendredi : 8h-20h
Samedi : 8h-19h30 *NON STOP***

A35/RN4 - Sortie Wolfisheim 67202 WOLFISHEIM

Tél. 0 388 761 838 - Fax 0 388 769 113
www.superu-wolfisheim.com - superu.wolfisheim@systeme-u.fr



Mairie de Wolfisheim

19 rue du Moulin - 67202 Wolfisheim
Tél. : 03 88 78 14 19 - Fax : 03 88 77 02 75

Site web : <http://www.wolfisheim.fr/>
courriel : mairie@wolfisheim.fr