



ATTENTION!  
**Prêt?**



INAUGURATION

10 jours **J-10**

Le Fort Kléber  
se met au

**vert!**

# Sommaire

## Pages

- 3** **Vie du village**  
Bruchputz,  
La cantine de l'école élémentaire.
- 4-5** "Dure Lutte", Thé dansant d'avril,  
Animations à la Maison de retraite,  
Art et Carton, Les Sons Filants.
- 6** Victoire 45, Conférence Alzheimer,  
Rendez-vous électoraux.
- 7** **Cahier spécial "Parc Fort Kléber"**  
Travaux, Règlement,  
Programme des festivités.
- 10-11** **Tour d'horizon**  
Protection pendant les vacances,  
Permis de conduire : Mise à jour,  
Enerest : baisse des tarifs,  
wolfsheim.fr.
- 12** **Association**
- 13** **Enfance - Projet**
- 14** **Vos démarches : du nouveau...**
- 15** **Environnement**
- 16** **Agenda - RDV déchèterie**



## WOLFiinfo

N°32 - Juin 2010

Directeur de la publication : Éric AMIET  
Responsable de la publication : Michel WARTEL  
Comité de rédaction : C. HUSS - L. MEYER -  
M. ROSSIGNOL - S. SCHWARTZ -  
P. WENDLING - P. WOLFF  
Mise en page : Cré Home  
Crédit photo : WOLFISHEIM  
(sauf mentions) - Cré Home  
Impression : Valblor - Illkirch  
Labélisé IMPRIM' VERT  
sur papier 100% recyclé  
Distribution : Impact Media Pub  
Tirage : 2200 exemplaires

Contact :

[wolfiinfo@gmail.com](mailto:wolfiinfo@gmail.com)

Mairie de Wolfisheim

19 rue du Moulin - 67202 Wolfisheim

Tél. 03 88 78 14 19 - Fax : 03 88 77 02 75

Site web : <http://www.wolfisheim.fr/>

courriel : [mairie@wolfisheim.fr](mailto:mairie@wolfisheim.fr)

# En 2010, le Fort Kléber se met au

# vert!

ESPACES DE DETENTE • PARCOURS SPORTIF  
MINI-FERME ET MARE PEDAGOGIQUE  
AIRE DE JEUX POUR LES ENFANTS.



# OUVERTURE DU PARC FORT KLEBER Dimanche 27 juin Inauguration le samedi 26 juin

# Nettoyage annuel de la Bruche

À l'occasion de la semaine du développement durable, le 20 mars dernier, un appel aux bonnes volontés avait été lancé afin de procéder au nettoyage annuel de la Bruche sur le ban de Wolfisheim.

C'est une petite trentaine de personnes qui s'est retrouvée ce samedi matin au complexe sportif : des pêcheurs, des agriculteurs, des chasseurs ou des habitants disponibles et soucieux de préserver la nature aux alentours de leur commune. Les remorques des tracteurs qui accompagnaient nos courageux bénévoles se sont vite remplies de déchets en tout genre : bien évidemment des bouteilles, des emballages ou encore une tente...

C'était l'occasion pour certains de découvrir des lieux privilégiés de Wolfisheim, comme la frayère classée réserve protégée. Les enfants se sont étonnés de la quantité de déchets. Cela participe à les responsabiliser vis-à-vis de nature.

Après 3 heures de ramassage le long des chemins et du cours d'eau, les différentes équipes se sont retrouvées au foyer du complexe sportif, dans une saine ambiance, liée à la satisfaction du travail accompli. Tous ont pu se détendre autour d'un verre accompagné de bretzels fraîches.

*Merci encore à tous les acteurs de cette matinée et rendez-vous nombreux l'an prochain !*



La Bruche... qui a bien besoin d'un coup de main contre les pollueurs !

## On préfère manger à la cantine...

Il y a quelques semaines des parents élus de la commission cantine de l'école Germain Muller sont venus partager le repas des enfants. Ce fut l'occasion de découvrir les nouvelles cloisons mobiles qui ont été mises en place afin de traiter l'acoustique du réfectoire. Outre l'atténuation des bruits, elles structurent l'espace en petits îlots plus intimes.

Le but de ces visites est de faire apprécier la réalité du fonctionnement des structures périscolaires aux membres de la commission cantine, parents ou élus de la commune.

Ces moments d'échanges leur permettent de recueillir les impressions, les avis des enfants et du personnel de cantine. Chacun peut commenter la qualité des repas, les quantités servies. Les problèmes d'intendance éventuels sont également évoqués. Tout ceci aboutit généralement à mieux répondre aux attentes de tous.

**Merci aux enfants et aux "dames de la cantine" pour leur chaleureux accueil !**

COMMUNIQUÉ

**BIODIVERSITÉ** 🌱

### CULTIVER SES RESSOURCES

J'utilise des engrais naturels d'origine végétale ou animale qui enrichissent la terre et nourrissent les plantes sans danger pour les insectes et les oiseaux.

### RIEN NE DOIT DISPARAITRE

Je respecte la nature : je n'achète pas de plantes ou d'animaux en voie de disparition et ne rapporte pas de mes voyages des objets qui contribuent à faire disparaître certaines espèces.

**PASSEZ AU DURABLE** 🌱

**ÇA MARCHE !**



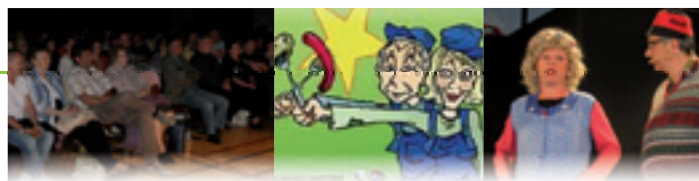
## La dure lutte ...

...a fait salle comble le 30 avril dernier à la salle polyvalente de Wolfisheim. Devant un public particulièrement nombreux, et sous le signe de l'humour : Patricia Weller, alias Marlyse Rigenstiehl, et son acolyte de toujours, Denis Germain, ont concocté un nouvel opus à se tordre de rire.

Ils ont pris la décision de faire sortir leurs personnages dans les rues de Wolfisheim. Grâce à eux, nous avons tous reconnu nos voisins, amis ou parents dans des rôles hauts en couleur. Au programme : ce sympathique couple de retraités protégés par leurs "chilets" jaunes, ce départ en vacances épique dans leur voiture neuve, ces professeurs empressés, cette femme en stage de récupération de points, ces employés communaux affairés mais aussi une parodie d'une émission télévisée régionale, Simone et Huber (De Sur und Siess) pour ceux qui ne les auraient pas reconnu, cette chaîne télévisée de quartier et bien sûr Marlyse Riegenstiehl qui nous conte les exploits de son cher mari "Chilbert" et d'autres "patachonades" toujours gringantes.

Puisque le dicton dit que le rire est bon pour la santé, gageons que nous sommes tous sortis en pleine forme de cette soirée.

Un grand merci à Philippe Berger qui était Monsieur "son et lumière" ce soir là et à nos sapeurs pompiers qui assuraient la buvette et la petite restauration.



Patricia Weller, alias Marlyse Rigenstiehl, et son acolyte de toujours, Denis Germain

## Thé dansant inter communal



Continuant sur sa lancée, l'intercommunalité Wolfisheim-Eckbolsheim organise des manifestations plusieurs fois dans l'année.

C'est ainsi que le 25 avril, dans l'après-midi, un thé dansant était organisé au rythme du disc jockey : Jacky Husson.

Au son de la musette, de la marche, de la valse, de la salsa mais aussi de la variété, une centaine danseurs a pu évoluer. Ces thés dansants obtiennent toujours beaucoup de succès. Les participants viennent chercher un moment de détente sur fond musical où ils peuvent danser à leurs rythmes.

L'espace jeune d'Eckbolsheim s'est chargé de la restauration afin de financer leur prochain voyage à Londres.



Le prochain thé dansant  
aura lieu le 17 octobre 2010  
à la salle polyvalente de Wolfisheim



# ANIMATIONS

**Récital de l'école de musique** à la maison de retraite le 5 janvier dernier, sous la direction de Philippe Berger



## Après midi musical...

pour nos seniors grâce au répertoire très varié de Gabriele et Fernand Werner (pot pourri de chansons de variétés). Le 24 février à la maison de retraite, nos pensionnaires s'en sont donnés à cœur joie en fredonnant les airs de leur jeunesse.



## Le rire est bon pour la santé !

Un beau moment de rencontre avec le pasteur Freddy Sarg, qui a animé l'après-midi de nos pensionnaires à la maison de retraite "Au fil de l'eau".

Des blagues en français et en alsacien, entre "le Henner et la Philomène" ont fait sourire nos seniors et leur ont permis d'oublier leurs bobos quotidiens.



# Arts et Carton

**Dans le cadre du programme culturel, Sandrine Knobloch, la créatrice de meubles en carton qui a son atelier au Fort Kléber, a proposé aux habitants de Wolfisheim de partager ses secrets de fabrication.** Au cours de 2 ateliers proposés au mois de mars, une quinzaine de personnes s'est rendue à la Petite Mairie afin de s'initier à ces techniques de carton collé et décoré.

**Sandrine a permis à tous les participants de créer une œuvre personnelle et unique.** Tous ont travaillé sur la même base en carton, mais après l'avoir collé, l'avoir habillé avec des papiers de soie, des plumes, des pampilles diverses, la magie de l'art et de la création a fait que certains sont repartis avec un sac à main, d'autres avec une boîte à foulard ou, encore plus original, avec un vase !

Ces rencontres se sont déroulées dans une atmosphère très chaleureuse, et pour la petite anecdote, une des dames revenait pour la première fois à la Petite Mairie, dans la salle où avait été célébré son mariage, quelques 40 années auparavant...



# Les Sons Filants

**Vendredi 7 mai, grâce à l'association "Les Sons Filants", nous étions conviés à un voyage musical autour du monde, sous le préau de l'école élémentaire Germain Muller.**

Nous les avons suivis dans une promenade, à travers la planète, en essayant de découvrir le pays d'origine de chaque morceau : Caucase, Yougoslavie, Espagne, Turquie, Japon, Irlande, Afrique...

**Dépayement total :** les artistes ont fait deviner aux spectateurs la provenance de la musique jouée. Un programme sans ordre établi récapitulant les pays proposés avait, au préalable, été donné à chacun.

Spectacle original et très agréable, ponctué par la présentation des instruments. Mélanie et ses flûtes : traversière ou pipeau, Olivier et ses djembé, tambour ou marimba aussi appelé marimbaphone : instrument de percussion imposant, répandu dans toute l'Amérique latine qui serait un mélange du balafon africain et d'instruments précolombiens. Les enfants ont pu tester eux-mêmes les sons pendant le pot servi à l'issue de la représentation.



Mélanie Panel à la flûte et Olivier Pellegrini au marimba (entre autres instruments) ont enchanté notre soirée.



Vie du village Vie du village Vie du village Vie du village

Vous désirez être informé(e) des manifestations et spectacles proposés dans la commune ?

Pour intégrer notre liste de diffusion, envoyez-nous un e-mail à [wolfinfo@gmail.com](mailto:wolfinfo@gmail.com)

# 65<sup>e</sup> anniversaire de la Victoire



Le 8 mai a rassemblé, comme chaque année, les pompiers, les gendarmes, l'association des Sous-Officiers de réserve (ASOR) de Schiltigheim, les enfants de l'école élémentaire et

son Directeur, les représentants des forces vives, les habitants et les élus de Wolfisheim.

Le soleil a éclairé cette cérémonie de commémoration qui a débuté par le discours du secrétaire d'État à la défense et aux anciens combattants prononcé par le Maire.

Après ces quelques mots rappelant différentes phases du conflit, vantant les mérites de nos anciens et souhaitant un avenir meilleur et fraternel pour les générations futures, le Maire, l'ASOR et les enfants ont déposé des fleurs devant le monument aux morts avant de marquer une minute de silence.

Éric AMIET a enfin remercié tous les participants et les organisateurs et invité les protagonistes de cette cérémonie en Mairie à partager un apéritif.

## SANTÉ

# Conférence sur la maladie Alzheimer



Alzheimer est la forme la plus fréquente de démence sénile. Cette maladie est généralement liée à une perte lente et progressive des cellules nerveuses et des contacts des cellules nerveuses. **Le début de la maladie est insidieux, les premiers symptômes sont des troubles de la mémoire et de l'orientation.**

Au fur et à mesure que la maladie évolue, les capacités mentales du malade se dégradent et les patients ont besoin, après quelques années, d'aide dans l'exécution des tâches quotidiennes et ne peuvent plus vivre seuls. Un aspect particuliè-

rement bouleversant pour la famille et les amis du patient pendant cette phase est le fait que le patient ne reconnaît souvent même plus ses proches, ni même son conjoint. Les malades souffrant de la maladie d'Alzheimer, perdent progressivement leur personnalité. La maladie d'Alzheimer semble être incurable car les cellules nerveuses mortes ne peuvent pas se régénérer.

C'est à la petite mairie, le 18 mai dernier, qu'Agnès Haessler, présidente de la fondation Alsace Alzheimer 67, nous a rappelé combien il est difficile pour un proche de vivre cette maladie et comment accompagner ces familles qui ont des personnes atteintes de la maladie Alzheimer. Situation très difficile à vivre car le malade s'éloigne de plus en plus de sa famille, de son quotidien...

# QUELLES SONT LES DATES DES prochaines élections ?

**Réforme de l'organisation territoriale - 05.03.2010. Un projet de loi relatif à l'élection des conseillers territoriaux et au renforcement de la démocratie locale prévoit notamment le remplacement des conseillers généraux et régionaux par des conseillers territoriaux à partir de mars 2014.**

### Élections régionales > 14 et 21 mars 2010.

- Durée du mandat : 6 ans (dernière élection : 21 et 28 mars 2004)

Dans la perspective des élections en mars 2014 des conseillers territoriaux, le mandat des conseillers régionaux élus en mars 2010 expirera en mars 2014.

### Élections cantonales > mars 2011.

(pour les cantons renouvelés les 21 et 28 mars 2004).

- Durée du mandat : 6 ans

(dernière élection : 9 mars et le 16 mars 2008)

Dans la perspective des élections en mars 2014 des conseillers territoriaux, le mandat des conseillers généraux élus en mars 2011 expirera en mars 2014.

### Élections présidentielles > 2012.

- Durée du mandat : 5 ans

(dernière élection : 22 avril et 6 mai 2007)

### Élections législatives > 2012.

- Durée du mandat : 5 ans

(dernière élection : 10 et 17 juin 2007)

### Élections municipales > 2014.

- Durée du mandat : 6 ans

(dernière élection : 9 mars et 16 mars 2008)

### Élections européennes > 2014.

- Durée du mandat : 5 ans

(dernière élection : 7 juin 2009).

# OUVERTURE DU PARC FORT KLEBER Dimanche 27 juin

Inauguration  
le samedi 26 juin

- Différents spectacles,
- Animations pour petits et grands,
- Présence des Artistes du Fort,
- Petite restauration et buvette,
- Soirée Aquatic Show International,
- Animations musicales...



En 2010,  
le Fort Kléber  
se met au

**vert!**

ESPACES DE DETENTE • PARCOURS SPORTIF  
MINI-FERME ET MARE PEDAGOGIQUE  
AIRE DE JEUX POUR LES ENFANTS.

# Le 26 juin, partez à la découverte du "Parc Fort Kléber" !

**Jalonnant les chemins aménagés, des panneaux vous proposeront la découverte du site.**

## Pour mémoire, quelques jours avant l'ouverture du Parc Fort Kléber...

Construit entre 1872 et 1875, dans le cadre du système défensif de Strasbourg, la commune de Wolfisheim au fil des années s'est structurée en périphérie du Fort.

A l'origine distant de quelques centaines de mètres du cœur village, l'urbanisation à travers divers lotissements a agrandi notre commune jusqu'à encercler le fort, et en faire un élément structurant.

Enclave longtemps interdite, cette enceinte évoque à plusieurs générations de wolfisheimois un lieu secret et mystérieux.

## Le fort et son évolution ces dernières années.

Son acquisition en 1998 par la commune a été une opportunité que le conseil municipal de l'époque a su saisir.

Mais à partir de là qu'en faire ?

De nombreux projets ont été étudiés. L'architecture particulière de ces forts, leur principe constructif rendent leur transformation très délicate. Aucun scénario jusque là n'avait su convaincre. D'autres communes propriétaires ont aussi été confrontées à ces mêmes questions.

L'enjeu étant de faire profiter, au plus grand nombre, de ces enclaves préservées et chargées d'histoire.

Depuis une dizaine d'années le bâtiment principal divisé en pièces de 50 m<sup>2</sup>, semble avoir trouvé une destination dans l'accueil des artistes et d'activité diverses.

Concernant les extérieurs, après le départ de l'armée l'entretien a été assuré par des chèvres, cependant la végétation haute y a prospéré. Tout une faune s'y est établi et semble avoir trouvé refuge dans ce havre de paix à proximité d'un milieu très urbain.

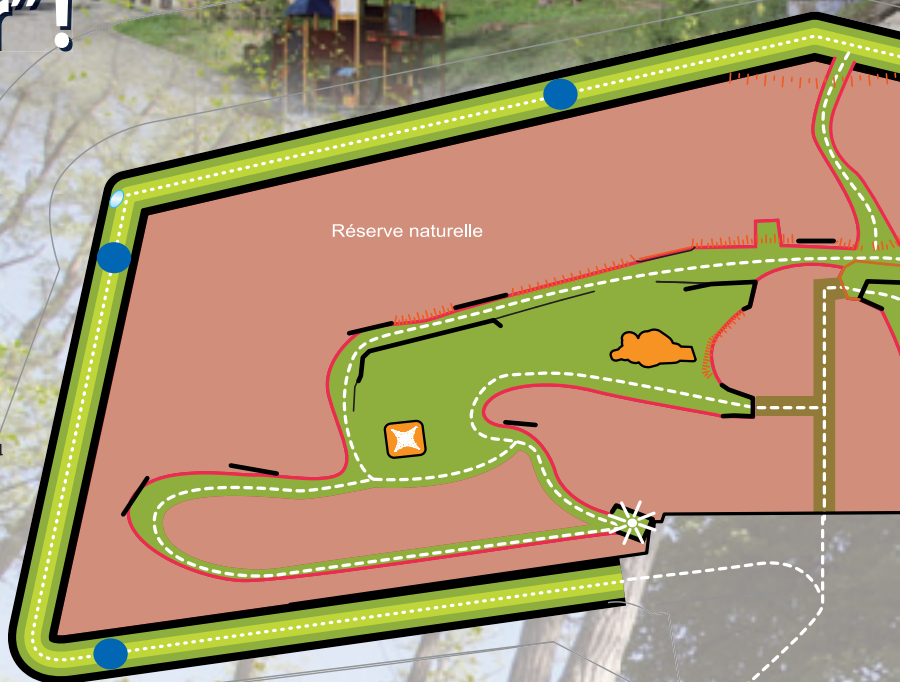
C'est une véritable forêt vierge que l'ONF a découvert au commencement du projet !

## Le déroulement du chantier, la cohabitation avec la faune.

De nombreux espaces étaient inaccessibles, comme évoqué dans le précédent bulletin, d'important travaux d'élagage ont permis de redécouvrir l'édifice et d'en mesurer le potentiel.

Les travaux ne sont pas encore achevés et le résultat est déjà surprenant !

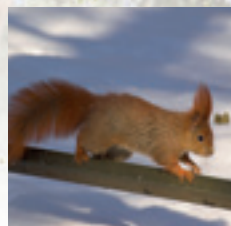
L'intervention quotidienne et fine de l'équipe Thierry Muller espaces verts depuis maintenant trois mois, vient structurer et souligner la beauté de l'existant.



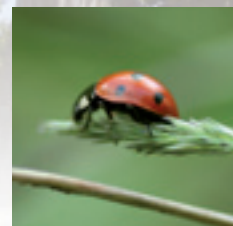
Entrée du Parc "Fort Kléber"

Le site est spacieux, vallonné et de véritables scènes champêtres surprennent le visiteur à chaque détour d'un sentier. Il est très fréquent de s'y retrouver nez à nez avec un écureuil, un faisan ou un couple de Colvert.

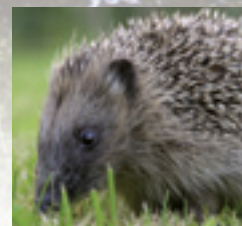
Le dépaysement est total, la diversité des chants d'oiseaux, les nombreuses traces de vie et d'activités, renvoient sans cesse à cette nature qui est la nôtre.



L'écureuil roux



La coccinelle



Le hérisson

**Ca y est !** c'est une seconde vie qui débute pour le Fort Kléber. Une nouvelle identité, d'une enclave militaire il devient un parc naturel, où chacun pourra venir se ressourcer à la rencontre et au contact de la nature.

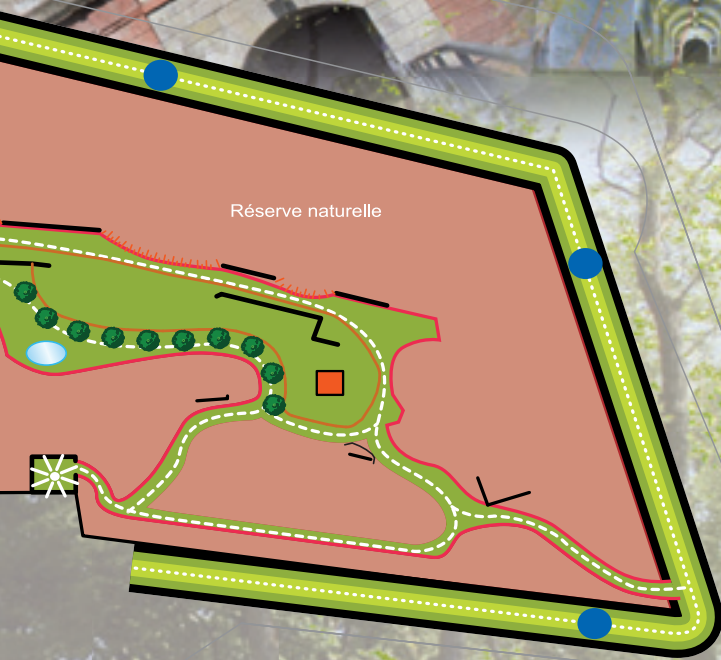
Ce fort qui caractérise le village de Wolfisheim, devient à l'ouest de l'agglomération strasbourgeoise un lieu attractif et emblématique d'une philosophie attachée à une qualité de vie en harmonie avec l'environnement.



# INAUGURATION SAMEDI 26 JUIN

Petite  
Restauration  
sur place

## Le programme des festivités



- Zones accessibles au public
- Réserve naturelle
- Zones Interdites
- Garde-corps et clôtures
- Limites et zones abruptes
- Agrès du parcours sportif
- Aires de jeux et mini-ferme
- Enclos de la mini-ferme
- Mare
- Arbres fruitiers
- Points de vue

Voici un extrait du règlement disponible en mairie :  
**Le Parc sera ouvert et autorisé de 8h à 18h  
d'octobre à mars et de 8h à 21h d'avril à septembre.**

**Merci, à tous, de respecter le calme  
et la propreté des lieux.**

Pour la sécurité de tous, il est interdit de quitter  
les chemins matérialisés. Le parc est déconseillé par temps de  
vent. L'accès est aux risques et périls des usagers, la commune  
décline toute responsabilité en cas d'accident.



Inauguration Inauguration Inauguration Inauguration Inauguration Inauguration Inauguration Inauguration

Les participants : Railo'group - Como Latino - Artishow - Fabien Christophel - Créaclo, Monsieur Paul  
Les Trois Cloches - AAFK - Amicale des pompiers - Aquatonic - ESW - Glacier - TCW - Aquatic show - Trappe à ressort  
Fanfare "Train de 7h45" - ADRASEC - Aikido - Aviculture - Claude Michel - Cré Home - FRA - Plaisirs équestres  
Aquaterra - Carnaval de Strasbourg - Nikita - René Schirrer - Christophe & Estelle Mourant - Aylene Olukman - Schwoob  
Sandrine Knobloch - École maternelle - Ecole élémentaire... et tous ceux que nous aurions pu oublier...

### ANIMATIONS

16h-21h

"Plus de 50 artistes et intervenants pour  
vous faire découvrir le parc !" Sous l'impulsion :

**de la trappe à ressort, d'Artishow  
et de la Fanfare du train de 7h45**

Et organisés ou animés par les associations  
et artistes du Fort :

Conférences naturalistes - Expositions - Visites historiques guidées -  
(départ 16h30 et 17h30 devant le bastion de l'AAFK.

Attention ! groupe limité à 30 places) - Ateliers plastiques - Atelier  
maquillage et promenade à poneys - Concerts et spectacles...

### INAUGURATION

18h

Pour les plus jeunes

**Lâcher de ballons !**

18h50

### CONCERTS

**Romance jazz** - Culture manouche

19h

**Como latino**

Musique latine et afro-cubaine

20h

### SPECTACLES

**Aquatic Show  
international !**

21h

22h

23h

**Feux d'artifices**



9

# Votre protection



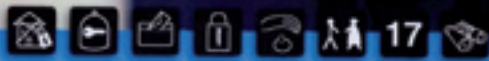
Surveillance, gardiennage et médiation pendant la période estivale.

Du 15 juin au 15 septembre, la Commune fera l'objet d'une surveillance sous forme de plusieurs rondes nocturnes.

La société Binam assurera cette mission de médiation, et de surveillance des lieux publics.

Vous pouvez également, lors de vos congés, signaler votre absence en mairie afin qu'une surveillance particulière de votre habitation soit effectuée.

**En cas d'urgence pendant les heures de rondes, vous pouvez joindre le médiateur au : 06 79 97 70 37**



## Adoptons les bons réflexes

Concernant la protection de votre maison



→ Lors de toute absence de mon domicile, même de courte durée, je pense à verrouiller mes portes et fenêtres et à bien fermer mes volets. Je ferme également mon garage et mon portail.



→ Je ne laisse pas mes clés sous le paillasson ou dans un pot de fleurs.



→ Je ne laisse aucun signe de mon absence en ne laissant pas déborder ma boîte aux lettres.  
• Je m'équipe d'une boîte aux lettres normalisée.  
• En cas d'absence temporaire, je fais garder l'intégralité de mon courrier par mon facteur ou je fais réexpédier mon courrier sur le lieu de mon séjour.  
**Je me renseigne auprès de mon bureau de poste, de mon centre courrier ou sur Internet : [www.laposte.fr](http://www.laposte.fr)**



→ Je n'hésite pas à investir dans un système de verrouillage performant.



→ Je ne laisse pas mes valeurs à portée de main et de vue (bijoux, espèces, clés de voiture, portables...).

Concernant la vigilance



→ J'entretiens de bonnes relations avec mon voisinage. Je communique avec mes voisins, je les informe de mes absences.



**J'adopte une « vigilance citoyenne » :**  
→ J'informe immédiatement la gendarmerie de tout mouvement que je considère anormal dans mon quartier (en composant le 17).



→ Je pense à relever les immatriculations des véhicules qui me paraissent suspects.



De nombreux cambriolages sont commis dans la journée, lorsque vous êtes au travail, pendant que vous allez faire vos courses, ou lorsque que vous partez en vacances. Être victime d'un cambriolage, cela n'arrive pas qu'aux autres et quelques bons réflexes peuvent permettre de ne pas tenter les voleurs et de protéger votre habitation.

## PEUR DE PARTIR EN VACANCES ?



Une seule solution

# OPÉRATION TRANQUILLITÉ VACANCES

Si vous vous absentez pendant plusieurs jours, à tout moment de l'année, la gendarmerie peut, à votre demande, surveiller votre domicile ou votre commerce au cours de ses patrouilles quotidiennes. Avant votre départ, rendez vous à la brigade de gendarmerie de WOLFISHEIM et signalez votre absence.



**GENDARMERIE DE WOLFISHEIM**  
1A, rue d'Oberhausbergen  
67262 WOLFISHEIM



# Permis de conduire à Wolfi'

Depuis le premier examen de conduite sur tricycle à moteur en 1889, le permis de conduire a bien évolué. En 1992, le papier rose devient un permis à douze points. Depuis le 3 mai 2010, le nouveau permis s'applique sur l'ensemble du territoire français. Il comporte une refonte des questions théoriques avec davantage de questions concernant l'écologie et la courtoisie au volant. Réussiriez-vous à le passer ?

C'est dans la salle du conseil municipal, que les personnes intéressées se sont retrouvées le 18 mars dernier pour la mise à jour des règles de circulation. Le SIRAC a proposé cet exercice permettant de rester autonome le plus longtemps possible ! Cet après-midi a amené nos seniors à revoir quelques principes de la sécurité routière :

- Quelles sont les nouveautés du Code de la route ?
- Comment dois-je aborder un giratoire ?
- Les médicaments que je prends ont-ils un impact sur la conduite ?
- Comment rester autonome le plus longtemps possible ?
- Quel véhicule choisir ?

Cet exercice a permis à chaque conducteur de réactualiser ses connaissances et d'avoir l'avis d'un professionnel sur sa façon de conduire.



Le but était également de faire prendre conscience des limites et des capacités nécessaires à la conduite d'un véhicule, et pour les anciens conducteurs, de se familiariser avec les nouvelles règles du code de la route et les nouveaux aménagements routiers.

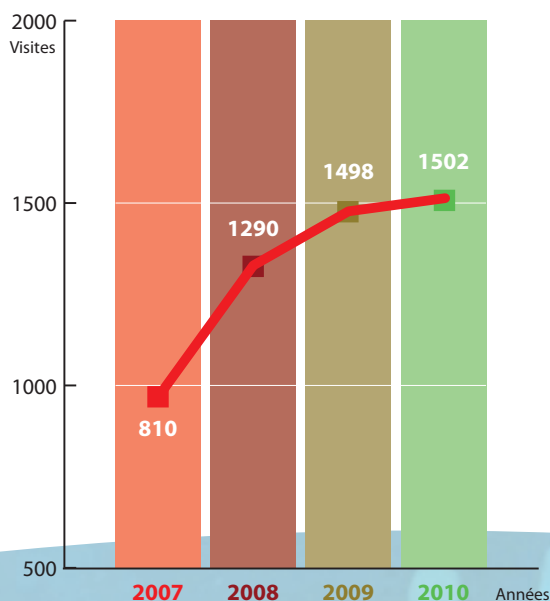
Une soixantaine de candidats s'est inscrit et tous ont pu "repasser" un mini code de la route (20 questions) afin de revoir certaines bases.

Le verre de l'amitié a ensuite été servi mais, bien sûr...

...uniquement pour les piétons !

## Site Internet :

Les statistiques mensuelles de visite du site de la commune sont en constante progression comme le montre ce graphique : Nous sommes donc actuellement à plus de cinquante visiteurs par jour !



— Évolution du nombre de visite sur le site internet de la commune.

## Baisse des tarifs !

Le maire a reçu, le 31 mars dernier, ce courrier qu'il nous paraît important de vous communiquer. En voici un extrait.



"Monsieur le Maire,

Avec la hausse médiatisée de 9,7% appliquée par GDF SUEZ au 1<sup>er</sup> avril 2010, le prix du gaz naturel est au cœur de l'actualité. Dans ce contexte et afin d'éviter tout amalgame, il me semble indispensable aujourd'hui de m'adresser à vous pour vous communiquer les éléments relatifs et spécifiques au mouvement tarifaire d'Énerest - Gaz de Strasbourg.

Je souhaite tout d'abord vous rappeler que cette hausse annoncée ne concerne aucun des clients d'Énerest - Gaz de Strasbourg et par conséquent aucun de vos administrés.

Énerest - Gaz de Strasbourg a déposé auprès de la Commission de Régulation de l'Énergie un barème applicable au 1<sup>er</sup> avril 2010 incluant une baisse de nos tarifs réglementés pour les clients particuliers de 0,7% en moyenne. Ce mouvement tarifaire s'inscrit dans une tendance régulière de baisse depuis un an. Concrètement, nos tarifs actuels sont inférieurs de 5,9% en avril 2010 par rapport à avril 2009."

Tour d'horizon Tour d'horizon Tour d'horizon

# CACAO et WOLFISHEIM

**Non le cacao n'y pousse pas, il lui faut un climat tropical et humide. Mais Wolfisheim compte parmi ses associations : Vietcacao, dont le siège social est chez son président : André Stengel,** par ailleurs président de l'Association des Résidents du Herrenwasser (ARH). L'ARH, sensibilisée aux méfaits de l'agent orange au Vietnam, a accueilli une opération de solidarité avec l'association Vietnam Enfants de la Dioxine (VNED).

Une première soirée a été organisée au chalet de pêche en décembre 2006. La mise à disposition par la municipalité aux associations de la Salle polyvalente a permis des manifestations drainant un public plus important en 2007 et 2008.

La relance d'un programme cacao au Vietnam a amené André Stengel, de par ses fonctions à la Confédération des chocolatiers confiseurs de France et au sein de l'Union professionnelle régionale d'Alsace, à s'impliquer dans ce programme dont le développement est coordonné par l'Université de l'Agriculture et de la Sylviculture (Nong Lam) de Saigon.

VNED assure des parrainages et des bourses d'étude au profit des adolescents handicapés victimes de la dioxine (agent orange déversé par l'armée américaine). Un des centres de formation est situé à Ben Tre (delta du Mékong à 90km de Saigon) qui est aussi la province la plus développée en plantations de cacaoyers. Une relation entre cacao, chocolat et emplois accessibles à des handicapés émerge.



Des professionnels chocolatiers auprès desquels les premières fèves ont été testées renforcent cette conviction. Restait à trouver un support juridique nécessaire et Vietcacao a été créée dans le cadre du code local (loi de 1908).

Le 30 mars 2010, le comité populaire de la province de Ben Tre a donné son accord pour ce projet de coopération de Vietcacao avec le Centre de Formation. L'équipement d'une plateforme de stockage des cabosses, de fermentation et de séchage des fèves sera réalisé par Vietcacao.

Un premier lot de 400 kg de fèves a été importé en 2009. Le chocolat obtenu a été transformé en tablettes à 70% de cacao (Mocay) et en couverture. Cette première origine Vietnam a été lancée en Alsace par deux chocolatiers adhérents à Vietcacao : Grimmer à Wintzenheim et Christian à Strasbourg pour Noël 2009.

Le chocolat non disponible fin novembre aux dates programmées au calendrier municipal a entraîné l'annulation de la soirée de solidarité.

Pour 2010 le lot de 3 tonnes de fèves a été sélectionné en mars à Ben Tre. Le chocolat sera donc disponible pour les chocolatiers au plus tard en septembre. La disponibilité de la salle polyvalente de Wolfisheim fixe la soirée de solidarité au samedi 4 décembre. Au programme de la musique vietnamienne avec des musiciens (voire auteurs compositeurs) dont le public en 2006, 2007 et 2008 a pu apprécier, malgré le handicap, le professionnalisme.

Les chocolats "origine Vietnam" de Vietcacao seront également disponibles au marché de Noël de Wolfisheim, le 5 décembre.

Vietcacao organise aussi au Vietnam des plantations de cacaoyers avec en sus la découverte du processus de fermentation et séchage.

**Deux sites pour en savoir plus :**  
[www.vned.org](http://www.vned.org) et [vietcacao.over-blog.com](http://vietcacao.over-blog.com)

## COMMUNIQUÉ



recensement agricole  
2010

### Le recensement agricole 2010

La direction régionale de l'alimentation,  
de l'agriculture et de la forêt

#### recherche des enquêteurs

Objectif : Assurer la collecte d'informations  
auprès des exploitants agricoles par saisie  
directe sur ordinateur portable.

#### Profil :

- disponibilité
- goût du relationnel
- sens de l'organisation et rigueur
- connaissance du milieu agricole
- permis de conduire et véhicule requis

#### Dépôt des candidatures :

Direction régionale de l'alimentation, de l'agriculture et de la forêt  
SRSE Alsace - Recrutement pour le recensement agricole  
14 rue du Maréchal Juin - BP 81003 - 67070 Strasbourg Cedex  
Courriel : r2010.dra@alsace.agriculture.gouv.fr  
Site internet : <http://dra.alsace.agriculture.gouv.fr>

Associations Associations Associations

# Du nouveau !



Le relais assistante maternelle a ouvert ses portes. Nous souhaitons la bienvenue à Mme Rumeau, responsable du relais assistantes maternelles (Diplôme d'EJE Chef).

Directrice pendant plus de 10 ans en halte-garderie/multi accueil, elle connaît parfaitement l'action éducative, contribue au projet d'établissement, assure la cohérence de l'action socio-éducative auprès des jeunes enfants en coopération avec les familles, sait gérer une

structure (organisation, budget) souhaite concevoir et mettre en œuvre des actions de prévention (éducation, santé, exclusion sociale).

Pendant ses heures creuses elle aime jardiner, bricoler, restaurer des objets anciens. Elle est membre active de la fédération nationale des éducateurs de jeunes enfants, ce qui permet d'être au plus près de l'évolution de la profession et des politiques sociales

Mme Rumeau aura la charge, sous la responsabilité de Mme Jung, Adjointe à la Petite enfance, de diriger et d'animer le relais assistante maternelle.

Nous avons signé, en accord avec la CAF, une ouverture de 8h/hebdomadaire qui devrait aboutir sur un mi-temps, l'année prochaine.

2010/2011, sera une année expérimentale pour le fonctionnement.

La 1<sup>re</sup> rencontre avec les assistantes maternelles de la commune a eu lieu le 20 mai en mairie.

Différents ateliers seront proposés dès juin.

Une rencontre avec les parents (enfants nés entre 2008 et 2010) est également prévue pour la rentrée ainsi que différentes conférences.

**Pour tout renseignement complémentaire :**  
[ram-wolfisheim@hotmail.fr](mailto:ram-wolfisheim@hotmail.fr) et tél : 03 88 78 97 99

# Kermesse

## Invitation

Les élèves de l'école élémentaire Germain Muller, Mme Delphine Muller, plasticienne lithographe, l'équipe enseignante ont le plaisir de vous inviter à la présentation de la fresque

**Patrimoine et littérature**  
**autour des fables de La Fontaine**  
**le vendredi 18 juin 2010 à 17h30**  
 A l'issue, vous êtes conviés au spectacle présenté par tous les élèves :  
**Quand Germain raconte La Fontaine...**

Ecole élémentaire Germain Muller  
 31 rue de la Mairie 67202 Wolfisheim  
 tél : 03 88 78 24 07 email : ce0672114j@ac-strasbourg.fr

# Travaux et renaturation du Muhlbach

## DE WOLFISHEIM-ECKBOLSHEIM

Les travaux prévus sur le Muhlbach d'Oberschaeffolsheim sont terminés.

Ceux sur le Muhlbach de Wolfisheim sont prévus fin juin afin de :

- Permettre aux agriculteurs de récolter le foin dans de bonnes conditions, l'intervention en période sèche provoquant nettement moins de dégâts le long des berges,
- Permettre, suite à la demande du maire Éric Amiet, d'effectuer un peu plus de travaux que ceux annoncés.

La technique utilisée consiste à créer des épis ou sortes de peignes avec des branchages retenues par des poteaux en bois dans les endroits les plus larges du Muhlbach. Ces obstacles vont rétrécir le lit du Muhlbach et ainsi augmenter la rapidité de l'écoulement de l'eau. Cette technique permettra ainsi d'évacuer les boues et vases dans le lit principal. Ces boues colmateront les épis créés avec les branchages pour former, à terme, des banquettes ou tapis qui se végétaliseront très rapidement.

L'efficacité du dispositif sera évidemment augmentée si on peut accélérer la vitesse de l'eau par l'ouverture des vannes d'eau sur le canal de la Bruche. Notre commune, en relation avec le Conseil Général, va étudier la faisabilité de créer quelques "chasses d'eau" pour permettre d'accélérer cette renaturation.



Enfance Enfance Enfance Enfance Enfance Enfance

# L'ÉTAT SIMPLIFIE VOS DÉMARCHES

## passport et carte d'identité

Face aux nombreuses tracasseries administratives rencontrées par les usagers lors de la première demande et, surtout, du renouvellement de leurs titres d'identité, le ministre de l'intérieur, de l'outre-mer et des collectivités territoriales a souhaité une réponse adaptée.

### ■ LES DÉMARCHES DÉSORMAIS SIMPLIFIÉES REPOSENT SUR TROIS PRINCIPES :

- La carte nationale d'identité et le passeport sont désormais interchangeables : la présentation d'une carte nationale d'identité "plastifiée" permet sans difficulté d'obtenir un passeport. De même, la présentation d'un passeport électronique ou biométrique permet d'obtenir une carte nationale d'identité.
- Les démarches à accomplir en cas de renouvellement sont désormais allégées, ce qui raccourcira les délais d'obtention et facilitera la tâche des usagers : la présentation d'une carte nationale d'identité plastifiée ou d'un passeport électronique ou biométrique suffit désormais, en effet, pour renouveler ce titre. La nationalité n'a pas à être vérifiée et l'utilisateur n'a plus à se procurer un acte d'état civil lors d'un renouvellement de titre.
- Enfin, dans les cas où elle demeure strictement nécessaire, la vérification de la nationalité est effectuée en priorité à partir des pièces les plus faciles à obtenir par l'utilisateur : la saisine du greffe du tribunal d'instance en vue de la délivrance d'un certificat de nationalité française ne sera plus qu'une solution de dernier recours et tout à fait exceptionnelle.

### ■ LA CARTE NATIONALE D'IDENTITÉ (CNI)

Elle permet à son titulaire de certifier de son identité, même lorsqu'elle est périmée, sous réserve dans ce cas que la photo soit ressemblante.

Elle est sécurisée (modèle "plastifié") et en service depuis décembre 1995.

Elle n'est pas obligatoire.

En cours de validité, elle vaut document de circulation transfrontière pour se rendre dans les pays de l'Union Européenne et, sous certaines conditions, dans certains pays tiers (se rapprocher des services de l'ambassade ou du consulat du pays de destination).

### POUR LES MINEURS

En cas d'utilisation pour sortir du territoire, une attestation d'autorisation de sortie du territoire est exigée si le mineur n'est pas accompagné de la personne exerçant l'autorité parentale.

### ■ LE PASSEPORT BIOMÉTRIQUE

Le passeport est délivré à Eckbolsheim. Il a remplacé le passeport électronique depuis juin 2009. C'est un titre de voyage sécurisé qui permet à son titulaire de certifier son identité.

Très difficilement falsifiable ou imitable, il permet de protéger son titulaire contre l'usurpation d'identité et est délivré à titre personnel. Il n'est ainsi plus possible d'inscrire un enfant mineur sur le passeport de l'un de ses parents. **Les enfants doivent disposer d'un passeport personnel.**



Plus de renseignements sur :  
[http://www.interieur.gov.fr/sections/a\\_votre\\_service/vos\\_demarches](http://www.interieur.gov.fr/sections/a_votre_service/vos_demarches)



# Le tri sélectif de nos déchets

## CONSIGNES DE TRI

Une action de redistribution de sacs de pré collecte va démarrer. Les habitants trient bien mais peuvent encore trier plus.

Si le bilan qualitatif est excellent, le bilan quantitatif est plus mitigé. Sur ce point nous devons progresser pour atteindre l'objectif de 75% de recyclage que nous nous sommes fixé.

Lors de la généralisation du tri qui s'est traduit, pour les communes de moins de 10 000 habitants, par un maillage de conteneurs d'apport volontaire plus pertinent, la Communauté Urbaine de Strasbourg avait distribué à chaque foyer un plan localisant ses conteneurs sur les communes et un sac de pré collecte.

L'augmentation significative des tonnages collectés suite à la distribution des sacs amène à reconduire l'opération.

Des conseillers du tri seront présents dans notre commune lors de la déchèterie mobile du mois de juin pour la distribution des sacs de pré collecte. Un document d'information précisant les consignes de tri et les emplacements des conteneurs d'apport volontaire accompagnera également cette distribution.

À l'issue de l'opération de lancement en déchèterie des sacs seront disponibles en mairie.

N'hésitez pas à nous contacter si vous deviez manquer de sacs. Les gardiens de déchèteries auront également un stock durant tout l'été afin qu'ils puissent répondre à la demande.

### Bravo !

La qualité du tri dans les communes de moins de 10 000 habitants est très satisfaisante grâce à votre geste (moins de 3,7% d'erreurs de tri en 2009).

### Objectif 2010, triez plus !

Il reste encore des déchets recyclables dans le bac bleu, à vous de jouer !



## VOTRE AVIS EST IMPORTANT !

**De nombreux administrés se sont interrogés sur la mise en place éventuelle du tri sélectif dans notre commune, à savoir la gestion de nos déchets dans 2 poubelles différentes par maison.**

Un bac à couvercle jaune pour les plastiques, cartons, journaux et briques alimentaires, un bac à couvercle bleu (comme actuellement) pour les autres déchets.

**Chaque habitant des 28 communes de la Communauté urbaine de Strasbourg a produit 412 kg de déchets en 2008. (Chiffres détaillés dans le bulletin n°30).**

Vos élus s'interrogent donc sur l'opportunité de demander la mise en place du tri sélectif sachant que ce ramassage en porte à porte aurait un coût financier (doublement des bacs, changement dans les tournées de ramassage, etc.). Actuellement le taux de Taxe d'Enlèvement des Ordures Ménagères (TEOM) dans les 21 petites communes de la CUS est de 5,66% de la base d'imposition en fonction de la valeur foncière des propriétés bâties, elle est de 10,70% dans les 7 grandes communes dont le tri sélectif se fait en porte à porte. (ex : pour une maison moyenne ayant pour base d'imposition 3000€ la TEOM actuelle est de 170€, avec un taux de 10,70% elle serait de 321€ soit une augmentation de 151€ par an). Il est à souligner que le taux de refus de tri dans les apports volontaires en conteneurs est de 2% alors que dans les bacs jaunes collectés en porte à porte il atteint 18%, en effet lorsque le bac bleu est plein, la tentation est forte de mettre les déchets dans le bac jaune. Dans tous les cas, le verre sera toujours collecté en conteneurs et tous les autres déchets, gravats, ferraille, électroménagers, déchets verts, etc. seront toujours à porter en déchèterie fixe ou mobile.

## QUESTIONNAIRE (1 réponse par famille) :



*Pour nous permettre d'avoir un aperçu des différents avis sur cette question, nous vous invitons à répondre à ce petit questionnaire et à le déposer en mairie.*

Nom \_\_\_\_\_

Prénom \_\_\_\_\_

Vous êtes satisfait(e) du système actuel :

OUI -  NON

Demande le tri sélectif (2 poubelles avec augmentation des taxes) :

OUI -  NON

Demande l'amélioration du tri par conteneur :

OUI -  NON

Vos idées (ex.: participation de la commune à l'acquisition de composteur...) : \_\_\_\_\_

*"Trier, c'est bien !  
Bien trier, c'est mieux !"*

# Agenda

## Juin

- 18** Kermesse à l'école Germain Muller  
17h30 - Cours de l'école élémentaire
- 19** Fête de la musique (organisée par la mairie)  
Cours de l'école élémentaire
- 26** Inauguration du "Parc Fort Kléber"  
de 16h à 23h30
- 27** Sortie seniors croisière  
"Les joyaux de la Sarre"  
(organisé par la mairie)
- 29** Concert de fin d'année de l'école  
de musique (organisé par la mairie)  
au Centre Sportif et Culturel (CSC)
- 29** Don du sang de 18h à 20h  
à Oberschaeffolsheim

## Juillet

- 13** Bal champêtre et feux d'artifices à partir de  
19h (organisés par les pompiers) au CSC

## Août

- 24** Don du sang de 18h à 20h  
à Wolfisheim au CSC

## Septembre

- 11** Kermesse (organisée par  
la Paroisse Catholique) au CSC
- 25** Inauguration du "Jardin de la maison  
de retraite" à 16h

## Octobre

- 17** Thé dansant (organisé par la mairie)  
au CSC
- 23/24** Kermesse (organisée par  
la Paroisse Protestante) au CSC
- 26** Don du sang de 18h à 20h  
à Oberschaeffolsheim

Il est rappelé que ces dates sont des prévisions.  
Pour toutes questions ou remarques, merci de bien vouloir appeler en mairie.

## À vos stylos et claviers

### Associations de Wolfisheim !

Un article, l'annonce d'un événement, un témoignage,  
une photo... Une seule adresse :

[wolfiinfo@gmail.com](mailto:wolfiinfo@gmail.com)

Envoyez votre demande, à cette adresse et,  
dans la mesure du possible, nous la traiterons  
dans le Wolfi Info. Prochaine parution début octobre.  
Envoyez vos articles avant le 8 septembre.



# Déchèteries

## ET OBJETS ENCOMBRANTS

### Juin

- Déchèterie mobile - Lundi 14 juin  
Déchèterie végétaux - Mercredi 30 juin

### Juillet

- Déchèterie mobile - Jeudi 15 juillet  
Encombrants - Mercredi 28 juillet  
Déchèterie végétaux - Vendredi 30 juillet

### Août

- Déchèterie mobile - Samedi 14 août  
Déchèterie végétaux - Samedi 28 août

### Septembre

- Déchèterie mobile - Jeudi 13 septembre  
Encombrants - Mercredi 29 septembre  
Déchèterie végétaux - Mercredi 29 sept.

### Octobre

- Déchèterie mobile - Mercredi 13 octobre  
Déchèterie végétaux - Vendredi 29 octobre

## LIEUX ET HORAIRES D'OUVERTURE

### • Déchèterie mobile

> Sur le parking du centre sportif  
Du lundi au vendredi de 11h à 19h,  
le samedi de 9h à 17h.

### • Spéciale végétaux

> Sur le parking du centre sportif  
Du lundi au vendredi de 14h à 19h,  
le samedi de 10h à 17h.

### • Objets encombrants en porte à porte

### • Déchèterie fixe

> Rue de l'Abbé Lemire à Koenigshoffen  
Du lundi au samedi de 8h à 19h  
et le dimanche de 8h à 12h.