



AU SERVICE DES WOLFISHEIMOIS

2009 a été une année riche en réalisations avec l'achèvement de la rénovation des rues du centre du village mettant en valeur notre belle synagogue rénovée par la communauté israélite, mais également avec des travaux importants rue du Nideck, du Donon, et rue Neuve notamment.

Nous achevons également le cycle, entamé en 2007, de rénovations approfondies des écoles de la commune avec en 2009 le ravalement des façades et la réfection de la cour de l'école élémentaire. De même, l'église catholique a bénéficié d'un magnifique ravalement, le premier depuis sa construction dans les années 1960.

C'est dire l'importance que nous accordons à notre cadre de vie, convaincus que la vie est plus belle dans un environnement à l'esthétique agréable. Parallèlement, la communication se modernise grâce à notre journal Wolfi-Info qui est désormais en couleur avec quatre fois plus de pages.

Les efforts de la municipalité se portent également sur le domaine de la culture et du lien social. A cet effet, le cycle culturel pour tous les âges de l'enfance à nos séniors est véritablement un axe majeur de la politique municipale : les manifestations et conférences rencontrent un véritable succès qui démontre l'envie des wolfisheimois de se rencontrer lors de moments conviviaux.

Afin de mieux vous servir, deux nouveaux services ont été créés : le service enfance et jeunesse dirigé par Fabien Bourgeois et le service culturel dirigé par Philippe Berger, les deux employés municipaux ont ainsi vu leur domaine de responsabilités étendu, après avoir démontré leur amour du métier et leur compétence au service de la commune.

2010 devrait voir aboutir le projet phare de ce mandat : la réhabilitation et l'ouverture au public des espaces extérieurs (verts) du Fort Kléber. Le principe a été adopté par le Conseil Municipal de Wolfisheim, l'étude d'avant projet réalisée par l'Office National des Forêts a également fait l'objet d'une réunion publique à la salle polyvalente en juin dernier et n'a soulevé aucune opposition. Le Conseil Municipal vient de voter le lancement des consultations des entreprises.

Le Fort Kléber est ainsi appelé à devenir un véritable parc urbain où sportifs, familles, amis de la nature pourront se retrouver pour profiter de parcours sportifs, piétons, mares pédagogiques, aire de jeux, mais aussi panneaux d'information historiques et naturels. Un effort important sera fait pour les espaces naturels, afin de diversifier les arbres et d'étudier avec des partenaires extérieurs l'évolution de l'écosystème et de la petite faune. Ce Fort, patrimoine historique, culturel et naturel de la commune depuis 1998, sera enfin ouvert au public pour ses espaces extérieurs, dans le respect des règles de sécurité.

Je n'oublie pas les tracas quotidiens que nous subissons tous à cause de la circulation de transit, notamment aux heures de pointe, et qui, malgré nos efforts de réaménagement des rues, ne peuvent être annihilés. Le nombre d'habitants des communes de l'Ouest de Strasbourg est en augmentation et ces derniers préfèrent souvent traverser nos villages que d'utiliser une autoroute saturée. Il est donc essentiel pour les pouvoirs publics Etat, Département, CUS, de prioriser des modes de déplacement notamment par transports en commun efficaces et incitatifs.

Les Maires de l'Ouest (Wolfisheim, Eckbolsheim, Oberschaeffolsheim) exigent de la part de la CUS l'extension du Tramway qui devrait aboutir avenue François Mitterrand jusqu'au rond point d'entrée à Wolfisheim route de Wasselonne. Malheureusement, le Conseil de Communauté Urbaine préfère, pour l'instant, concentrer ses efforts vers le quartier du Port du Rhin (1 500 habitants) et l'Allemagne. Les débats à la Communauté Urbaine de Strasbourg se poursuivront et un plan de déplacement urbain devrait être voté en février prochain : vous pouvez compter sur ma mobilisation et je compte sur votre soutien.

En attendant, le contournement Oberschaeffolsheim-Wolfisheim devrait voir ses travaux débuter fin 2010 si les nombreux obstacles administratifs et juridiques ne le ralentissent pas...

Nul doute que cette nouvelle route sera une véritable bouffée d'oxygène, notamment pour les quartiers Nord de Wolfisheim.

Ainsi, dans l'action au quotidien, nous avançons sur les dossiers de compétence communale, tout en ayant conscience que les dossiers de déplacement qui ont un impact évident sur notre qualité de vie, doivent également devenir la priorité de la CUS. Nous nous opposerons à toute urbanisation de l'Ouest strasbourgeois, notamment sur les bans d'Eckbolsheim et d'Oberhausbergen, tant qu'un plan de déplacement acceptable et préalable à l'urbanisation n'aura pas été approuvé par nos communes.

Je sais que je peux compter sur votre soutien comme sur celui de mon équipe municipale et de mes adjoints que je remercie pour leur travail et leur dévouement pour Wolfisheim.

Ensemble, nous savons que nous avons « du pain sur la planche » et vous pouvez compter sur notre ardeur au travail.

Très Bonne Année 2010 !

Votre bien dévoué Maire
ERIC AMIET

ÉCOLE MATERNELLE - *Maxime Alexandre*

ÉCOLE MATERNELLE ANNÉE SCOLAIRE 2009/2010

L'école maternelle « Maxime Alexandre » compte cette année 146 élèves répartis dans 6 classes, 3 classes monolingues et 3 classes bilingues. Les enfants sont encadrés par une équipe de 8 enseignantes, 1 EVS, 5 ATSEM et une responsable de restauration scolaire.

EFFECTIFS

Classes monolingues :

- Section des Petits : Mmes Agnès Malbeaux (Directrice) et Magali Christmann, le vendredi, en classe 1 : 23 élèves
- Section des Moyens : Mme Marie-Christine Burger en classe 4 : 21 élèves
- Section des Grands : Mme Sylviane Burg en classe 5 : 24 élèves

Classes bilingues :

- Section des Petits : Mme Françoise Lux (allemand) et Mme Sophie Roy (français) en classe 2 : 26 élèves
- Section des Moyens et des Grands : 27 Moyens et 25 Grands
Mme Cécile Le Roy (français en classe 6) ;
Mme Gabrielle Clauss (allemand en classe 3).

2ÈME ANNÉE DU NOUVEAU PROJET D'ÉCOLE SUR 3 ANS :

« *Vivre le verbe : des mots et des gestes pour se comprendre et se connaître* ».

Les enfants sont, de nos jours, des enfants du zapping : extrêmement sollicités, ils grandissent dans une société où tout évolue très vite, la plupart des deux parents travaillent, leur temps de vie en-dehors du milieu familial va croissant. Il en résulte des difficultés de concentration et des difficultés dans l'acquisition d'un langage construit.

Le nouveau projet d'école a pour objectif principal de créer des situations permettant aux enfants de prendre confiance en soi, d'augmenter leur capacité d'écoute afin d'améliorer la maîtrise du langage oral.

L'exploitation de la BCD (bibliothèque, coin-écoute, expression théâtrale, particularité du bilinguisme) et les échanges des classes de moyens/grands bilingues avec le Kindergarten d'Oberkirch contribueront à faire vivre ce nouveau projet.



De gauche à droite, assises : Mmes Sylviane Burg, Marie-Christine Burger, Agnès Malbeaux, Lynda Bekkour et Viviane Thiébault ;

Debout : Mmes Cécile Le Roy, Gabrielle Clauss, Gaby Lederle, Magali Christmann, Monsieur Michaël Gantzer, Mmes Marie Schwartz (EVS), Valérie Di Domenico, Anny Jung et Lucienne Spengler.

Absentes sur la photo : Mmes Françoise Lux et Sophie Roy.

LES PROJETS POUR CETTE ANNÉE SCOLAIRE :

Objectif TRICETOP maintenu !

Le projet d'école antérieur « Notre école, un environnement à respecter » n'est pas devenu lettre morte. En collaboration avec la municipalité, il reste d'actualité par :

- l'exploitation des beaux espaces verts de l'école pour faire vivre le jardin qui va s'enrichir d'un récupérateur d'eau de pluie et de claustres pour des plantes grimpantes ;
- la limitation des déchets, leur tri et leurs incidences sur la nature : poursuite du projet Tricetop (cf. bulletin municipal de l'an dernier). En devenant de véritables éco-citoyens à l'école, les élèves seront aussi des porte-parole auprès de leurs familles.

CONSEIL D'ÉCOLE

Les projets évoqués ci-dessus ont été étudiés par l'équipe pédagogique avec l'appui du Conseil d'École en place l'année dernière. Ils seront suivis avec le même intérêt par les nouveaux membres du Comité des Parents au Conseil d'École, dont les noms suivent :

Membres titulaires : M. François Lelong, Président, M. Nicolas Dehlinger, Mme Marie-Laure Deneken, M. Franck Di Scala, Mme Christelle Huss, Mme Véronique Hinz.

Suppléants : Mme Murielle Gaertner, Mme Aurore Fouchonneret, Mme Jennifer Dahbi, M. Laurent Dolfus, M. Sacha Lemaire, Mme Carine Herceg.

FESTIVITÉS

En plus des quatre spectacles proposés cette année aux enfants de l'école, il y aura cette année encore :

- la fête de la Saint-Martin avec un défilé aux lanternes à la tombée de la nuit, initiative des enseignantes des classes bilingues de l'école élémentaire et de l'école maternelle, avec l'aide des parents, qui a eu lieu le lundi 10 novembre ;
- le passage de Saint-Nicolas à l'école avec les traditionnels « maennes » et surtout avec son âne pour la plus grande joie des enfants ;
- la fête de Noël à la veille des vacances : spectacle et goûter avec le passage du père Noël ;
- l'exposition de travaux d'élèves et la « loterie des arts » le vendredi 25 juin 2010 précédées de la quinzaine des arts courant du mois de juin ;
- une sortie éducative à la fin du troisième trimestre.

ÉCOLE ÉLÉMENTAIRE - *Germain Muller*

ÉCOLE ÉLÉMENTAIRE ANNÉE SCOLAIRE 2009/2010

L'équipe de l'école élémentaire Germain Muller vous souhaite la bienvenue.

LE COMITÉ DES PARENTS ÉLUS

Mmes Frédérique Baudry, Nathalie Cartron, Sophie Cottier, Giovanna Dielenseger, Murielle Gaertner : présidente, Véronique Hinz, Christelle Huss, Ayse Ilkhan, Claire Joyeux, Véronique Lauth, Claire Muller, Véronique Munch, Nadia Pereizal, Laurence Pignault, Patricia Wendling.
M. Eric Demargne, Philippe Haegel, Jean-Luc Koch.

TRAVAUX

De nombreux et gros travaux ont été réalisés à l'école Germain Muller durant l'année 2009 :

Cour :

- Vidange, dégazage et inertage de 2 cuves de fioul enterrées de 10 000 litres.
- Démolition des enrobés, terrassement général avec mises à niveaux pour adaptation des seuils d'entrées aux handicapés.
- Reprise du réseau d'assainissement.
- Réalisation de 3 fosses d'arbres avec pose d'entourage d'arbres.
- Mise en œuvre des enrobés.
- Plantation de trois arbres : tilleul, chêne, érable.

Bâtiment :

- Ravalement des façades en concertation avec les enseignants.
- Remplacement des gouttières.
- Pose d'un bandeau en tôle laquée sur chêneau.
- Rafraîchissement peinture de 3 salles de classe.

PROJET DE LITTÉRATURE / ÉTUDE DU PATRIMOINE

L'art et la littérature comme une invitation à découvrir le monde, comme un étonnement permanent

« Patrimoine et littérature autour des fables de La Fontaine »

Notre école a été repeinte en juillet/août 2009. L'équipe pédagogique a jugé le moment opportun de réserver un mur d'expression artistique aux enfants. L'école entière participera au projet en intégrant les fables de La Fontaine au spectacle de fête de fin d'année : le 18 juin 2010.



Debout de gauche à droite : Mmes Zobel, Marlier, Schneider. M. D. Klein, Mmes Bordin, Becht, Drabant et Marczyk. Assis de gauche à droite : M. S. Klein, Mmes Wilhelm, Specht, Fischbach, Renard, Dubois-Pacquet et Christmann.

Objectifs spécifiques du projet :

- développer le sens artistique,
- exploiter de manière réfléchie différentes techniques artistiques,
- adapter des gestes graphiques et plastiques à une échelle plus grande,
- adopter de nouvelles attitudes face à l'activité de peinture (peindre debout, sur un support vertical) et s'adapter aux contraintes (élargissement du geste, contrôle des couleurs, nécessité de prendre du recul pour juger des résultats),
- fédérer la créativité des élèves par le biais d'un travail commun permettant à chaque groupe de s'exprimer,
- rechercher une qualité artistique pour chaque groupe et pour la présentation finale de la fresque,
- réaliser une œuvre moins éphémère que les affichages,
- valoriser les élèves en présentant leur œuvre au grand public et en diffusant leur travail sur internet,
- inciter à la lecture et à l'expression écrite,
- étudier les textes et écrivains de la littérature française,
- étudier le patrimoine et son environnement proche (géographie et histoire),
- éduquer au respect de son environnement.

Grâce au partenariat entre l'Office Central de la Coopération à l'Ecole, la municipalité de Wolfisheim, l'Inspection académique du Bas-Rhin, les parents d'élèves et l'équipe éducative de l'école Germain Muller, les élèves s'impliqueront dans la vie de leur école et dans l'embellissement de leur cour.

Chaque enfant retrouvera qui dans la plantation des arbres, qui dans la présentation du spectacle de fin d'année, qui dans la fresque, une partie de lui-même car il en aura réalisé un petit morceau.

Chaque enfant sera sensibilisé à son environnement proche, gardera des références culturelles sur sa commune, saura d'autant plus l'apprécier et respecter son cadre de vie.

Mmes Marie Marlier, Catherine Schneider et M. Sébastien Klein piloteront le projet artistique avec Mme Delphine Muller, plasticienne-intervenante.

Mme Catherine Zobel coordonnera et dirigera le projet musical et théâtre en compagnie de M. Philippe Berger, directeur de l'école municipal de musique.

Date à noter sur votre agenda : kermesse de l'école élémentaire Germain Muller et inauguration de la fresque : vendredi 18 juin 2010.

Le directeur
Dominique Klein



LA CLASSE PARRAINE UN ÉRABLE

Vendredi 13 novembre, des jardiniers sont venus planter trois arbres dans la cour « avant » de l'école : un chêne, un tilleul et un érable.

« Avant la sainte Catherine (25 novembre), tout prend racine » :

ces arbres vont sommeiller pendant l'hiver, mais au printemps, il faudra leur donner 30 litres d'eau par jour.

Les élèves, qui les parrainent, espèrent que ces arbres se plairont dans notre cour...

MON CHÊNE ADORÉ...

Ce vendredi 13 novembre a été pour les écoliers de Germain Muller un vrai jour de chance : voilà que viennent s'installer dans notre cour d'école (pourtant déjà pimpante depuis septembre) trois arbres : un tilleul, un chêne et un érable.

Nous, les CP-CE1 bilingues étions surtout préoccupés par le chêne puisque nous avons été choisis pour être ses parrains. D'ailleurs, la veille, avant même de le voir mais après un vote en classe, nous lui avons donné un nom : mon chêne adoré.

Le jour de son arrivée, nous n'avons pas été déçus : il était encore couvert de ses feuilles si caractéristiques et surtout il était gigantesque. Mais rien d'étonnant à tout ça car les jardiniers nous ont expliqué qu'il avait déjà dix ans et qu'il était donc plus vieux que nous !

Après avoir tremblé en regardant notre chêne adoré sortir du camion à l'aide de la grue, nous avons observé les jardiniers mettre en place notre protégé. Il est bien installé : il a un système d'arrosage, un tuteur et une protection autour de son tronc.

Les jardiniers nous ont expliqué qu'il avait régulièrement besoin de 30 litres d'eau. En temps que parrains, c'est nous qui nous occuperons de l'arrosage. Le directeur va nous donner des arrosoirs de trois litres... Ca sent les problèmes de maths tout ça !

Nous espérons que notre chêne adoré et ses deux copains se plairont dans notre cour. En attendant de profiter de leurs ombres dès le printemps prochain, nous promettons d'en prendre grand soin et d'arrêter de l'admirer à travers les fenêtres pendant les leçons !

Les enfants du CP-CE1 bilingues

VENDREDI 13 NOVEMBRE 2009... UN VENDREDI TOUT BONHEUR

Nous parrainons un des trois arbres plantés : le tilleul

Sous nos regards :

Un camion de la société Wolff transporte les arbres à planter dans la cour : un chêne, un érable et notre tilleul. Les jardiniers creusent un premier trou profond dans notre cour avant. L'un des jardiniers décharge le tilleul.

Puis il coupe les branches usées par le transport avec un sécateur et il taille les vieilles racines. Ensuite il dispose l'arbre dans son trou et vérifie avec le mètre si l'arbre est bien centré. Chacun d'entre nous donne un peu de terre à son arbre pour le fixer dans le sol.

Enfin les jardiniers placent un tuyau autour de ses racines pour l'arrosage et ils le recouvrent avec de la terre mélangée à du compost. Pour finir ils enlèvent soigneusement la terre des bordures pour bien fixer le couvercle du trou. Alors ils mettent une protection autour du tronc pour l'hiver et fixent le tilleul à un gros tuteur pour qu'il grandisse bien droit.

A nous de lui apporter sa boisson quotidienne et d'attendre le printemps pour voir éclore les bourgeons déjà présents sur ses branches toute nues !

*Les petits parrains et marraines de la salle 12
CE1 de Catherine Schneider*

CONFECTION DU JUS DE POMMES

LA CONFECTION DU JUS DE POMMES (ÉCOLE GERMAIN MULLER)

Jeudi 8 octobre 2009, nous avons découvert les étapes de fabrication du jus de pommes avec l'association FRUITS et NATURE de NORDHOUSE HIPSHEIM. En voici le déroulement...



1. Prendre des pommes de 7 variétés différentes.



2. Mettre les fruits dans la broyeuse.



3. Broyer les pommes.



4. Mettre la purée de pommes dans le presseur.



5. Presser la purée.



6. Déguster le jus de pommes !



Wir haben Apfelsaft gemacht ! Wir hatten schöne Äpfel. Wir haben sie zerschnitten und dann gepresst. Dann haben wir unseren leckeren Saft getrunken ... Mmh !

Vielen Dank

ÉCOLE DE MUSIQUE INTERCOMMUNALE

WOLFISHEIM / HOLTZHEIM

Le lundi 21 Septembre 2009, l'école de musique intercommunale WOLFISHEIM / HOLTZHEIM a ouvert ses portes, avec 150 élèves encadrés par 13 professeurs.

Un grand merci pour la confiance que vous nous avez accordée.

Cette école est un lieu d'échanges culturels qui se fixe comme objectif d'offrir à un public large une formation musicale et vocale de qualité qui allie plaisir et rigueur.

Elle s'oriente vers les pratiques collectives qui développent indéniablement les qualités d'écoute et de savoir-faire appris en cours individuel.

Elle prend une part active à la vie culturelle des communes en organisant des concerts publics et des auditions qui permettent aux élèves de découvrir les émotions de la scène.



LIEUX DES COURS

- Pour Wolfisheim : 35, rue de la Mairie (Maison à droite de l'entrée de la cour)

- Pour Holtzheim : Espace Marceau (1er étage), 1, place de la fontaine

ADRESSES POUR LE COURRIER

- Pour Wolfisheim : Ecole de Musique Intercommunale, Mr Philippe BERGER, Mairie, 19 rue du Moulin, 67202 Wolfisheim

- Pour Holtzheim : Espace Marceau, Ecole de Musique Intercommunale, Mr Philippe BERGER, 1, place de la fontaine, 67810 Holtzheim (photo ci-dessus)

ACCUEIL

L'école accueille les enfants à partir de la moyenne section de maternelle dans le jardin musical (activités ludiques autour de la musique visant à harmoniser et développer la latéralisation et la psychomotricité).

A partir de l'entrée en CE1, les élèves entrent en 1er cycle traditionnel comprenant trois matières : instrument (30 à 45 min), formation musicale (solfège 1h et Chant 30min) et une pratique collective (Orchestre, Ensemble de d'Jembés, Ensemble de Guitares, Ensemble de Flûtes Traversières, Ensemble de cordes).

Après obtention du Diplôme de 1er cycle (au bout de 4 ans environ), les élèves ont le choix entre continuer un cursus complet au sein du 2ème cycle traditionnel ou un enseignement allégé (à la carte) dans le cycle libre. Il faut également noter que ce cycle libre est accessible aux jeunes de plus de 15 ans et aux adultes.

LISTE DES INSTRUMENTS

Flûte à bec, flûte traversière, clarinette, saxophone, trompette, cornet à piston, batterie, percussions, violons, alto, violoncelle, tous les types de guitares (classique, folk, basse électrique), orgue électronique et liturgique, synthétiseur, piano, chant...

Cette liste peut-être modifiée en fonction des demandes.

LES ENSEIGNEMENTS

- Le jardin musical (éveil 45min et orientation 1h00)

- La formation musicale (solfège), 1h30 par semaine, avec 1h de solfège et 30min de chorale permettant l'assimilation des diverses notions.

- Depuis cette rentrée nous avons ouvert un 2ème cycle de formation musicale

- Les cours instrumentaux individuels de 30 à 45 min.

DIFFUSION

L'école de musique participe activement à la vie culturelle des deux communes (marché de Noël, fête de la musique, cérémonie du 11 novembre et 8 mai...). De nombreuses présentations d'instruments dans les écoles ainsi que diverses manifestations y sont prévues. Nous nous déplaçons également à l'extérieur des communes (hôpitaux, salles de concerts, églises, fête de la musique...)

LES PROJETS

Nous allons continuer de monter divers ensembles et souhaitons créer un grand orchestre qui fonctionnera de manière régulière tout au long de l'année scolaire ; ceci dans le but d'augmenter les pratiques d'ensemble. Cette année nous allons également publier notre projet d'établissement.

CONTACT

Le directeur est à votre disposition

Vous pouvez le joindre pour tous types de renseignements au 03 88 78 14 19 (mairie de Wolfisheim), 03 88 78 37 88 (bureau de l'espace Marceau de Holtzheim), ou sur son portable au 06 82 08 21 69. Un répondeur est à votre disposition en cas d'absence.

Il est également possible de le rencontrer lors de ses permanences le Lundi de 14h00 à 16h00 en Mairie de Wolfisheim, et le Mercredi de 8h30 à 10h00 à l'espace Marceau de Holtzheim. Merci de prendre RDV par téléphone.

Vous pouvez lui laisser un message par mail à : edmiwh@orange.fr

Musicalement
Le Directeur
Philippe BERGER

QUELQUES DATES À NOTER :

Vendredi 15 Janvier 2010 à 17h00
animation à la maison de retraite de Wolfisheim

Lundi 1er Février 2010 à 19h00
Espace Marceau de Holtzheim

Mardi 30 Mars 2010 à 19h00
à Wolfisheim

Jeudi 20 Mai 2010 à 19h00
Espace Marceau de Holtzheim

Samedi 26 Juin 2010 à 15h00

CONCERT DE FIN D'ANNÉE

dans la salle polyvalente de Wolfisheim

Thème : « Les musiques de film »





2 adresses pour mieux vous servir !



Vente et location

48, rue Gal Leclerc
67202 WOLFISHEIM
03.88.78.38.50



Gestion et syndic

19, rue Gal Leclerc
67202 WOLFISHEIM
03.88.266.266

Vente · Location · Gestion locative · Syndic

www.immobiliere-wolfisheim.com

A 300m DU ZENITH

Découvrez notre Restaurant
LES COLONNES



En Famille, Amis ou Collègues
Plat du Jour, Carte, Menus
Salle de Séminaires
Repas de Fête en salon privé
67 Chambres de 58€ à 110 €

Hôtel-Restaurant
LES COLONNES STRASBOURG-ZENITH
14, rue Jean Monnet
67201 Strasbourg-Eckbolsheim
Tél : 03 88 77 85 60

www.lescolonnes-strasbourg.com

*Une entreprise traditionnelle à l'écoute
et au service des familles*

POMPES FUNEBRES



03 88 34 17 24

24h/24



61, route du Polygone (à côté du Monoprix)
67100 STRASBOURG NEUDORF Fax 03 88 84 72 08

HALTE GARDERIE - *Les Stupsi*

La halte garderie les « Stupsi » est une structure municipale qui accueille des enfants âgés de 3 mois à 6 ans.

LES HORAIRES D'OUVERTURE SONT LES SUIVANTS :

Lundi : 8h00 à 12h50

Du mardi au jeudi : 7h45 à 12h20 et 13h30 à 18h20

Vendredi : 7h45 à 12h20

L'ÉQUIPE SE COMPOSE DE :

Delphine Kien (éducatrice de jeunes enfants, responsable de la structure),

Amélie Gomes (éducatrice de jeunes enfants, responsable adjointe)

Elodie Bornert (éducatrice de jeunes enfants)

Céline Anton (aide éducatrice)

Madame Jung Marlise, adjoint au maire en charge de la structure

Toute l'équipe veille à l'épanouissement, à la sécurité et au bien-être des enfants qui lui sont confiés, ainsi qu'à leur bon développement.

Elle concourt également à l'intégration sociale des enfants porteurs de handicaps.

Le Dr Brunnemer est le médecin référent.

LE PROJET PÉDAGOGIQUE DE L'ANNÉE A POUR THÈME : « L'ÉVEIL DES SENS ».

Les enfants auront le plaisir de découvrir les 5 sens de façon ludique, variée et adaptée au rythme de chacun.

Afin de stimuler cette découverte, une intervenante musicale sera présente dans la structure une fois par semaine. Le but de cette intervention étant de faire découvrir aux enfants différents sons, instruments, rythmes...



L'équipe souhaite également, tout au long de cette année, intégrer les parents qui le désirent, dans la réalisation de ce projet. Pour cela, différents ateliers de créativité seront proposés aux parents.

En début d'année, une rencontre aura lieu à l'école maternelle afin de se familiariser avec la structure pour les futurs élèves.

Courant mai 2010, une sortie en relation avec le thème du projet pédagogique sera organisée, à Rhinau.

SPECTACLE DE FIN D'ANNÉE

Comme chaque année, les enfants auront le plaisir d'assister à un spectacle afin de terminer l'année dans la joie et la bonne humeur. Ce spectacle aura lieu le mercredi 9 juin 2010 à la maison de retraite.

Si vous souhaitez de plus amples renseignements, n'hésitez pas à nous contacter pendant les heures d'ouverture au 03 88 76 97 05.

**Cheminée, chaudière, radiateur,
chauffe-eau, climatisation,
cuisine ...**

NOUS POSONS pour vous !



...et vos envies prennent Vie!

**LEROY MERLIN
HAUTEPIERRE**
Rue Charles Peguy
67200 Strasbourg
03 88 10 47 47

金城大酒楼
LE JARDIN CELESTE
SPECIALITES CHINOISES, VIETNAMIENNES
THAÏLANDAISES, JAPONAISES

Buffet à Volonté 7/7
Plats à Emporter

Ouvert de 11h30 à 14h30 et de 18h30 à 22h30

11,50€ Du lundi au samedi midi
16,50€ Soir, Week-end et Jours fériés
8,50€ Enfant - 10 ans
5,00€ Enfant - 5 ans

2 rue Charles Adolphe Wurtz
67202 WOLFISHEIM
Tel 03 88 78 28 88
www.jardinceleste.com



你好 谢谢 再见 好胃口
ní hǎo xièxiè zài jiàn hǎo wèikǒu

LE PÉRISCOLAIRE, DES SERVICES QUI NOUS TIENNENT À COEUR

Au fil des années les équipes municipales se complètent et se perfectionnent.

Encadrer vos enfants en toute sécurité et être à l'écoute de leur rythme sont des priorités pour l'équipe municipale du service périscolaire.

Nous sommes de plus en plus conscients que les journées peuvent être longues pour les enfants. C'est pourquoi, cette année nous avons mis l'accent sur le cadre de vie.

L'amélioration du cadre et l'acquisition de jeux, jouets et de mobilier vont pouvoir leur permettre de lire un livre tranquillement installés sur un canapé ou de jouer sans contrainte.

A L'ÉCOLE MATERNELLE :

Le service de restauration scolaire est assuré par Mme Gaby LEDERLE accompagnée de plusieurs ATSEM : Mmes Valérie DI DOMENICO, Anny JUNG, Lucienne SPENGLER et Viviane THIEBAUT.

Le fait que les ATSEM participent à l'encadrement des services périscolaires, rassure les petits qui ont besoin de repères.

La garderie du matin est exclusivement assurée par Mme Lynda BEKKOUR, qui s'occupe également de la garderie du midi en alternance avec Mme DI DOMENICO.

Le soir, Mmes SPENGLER et BEKKOUR proposent plus qu'un simple accueil grâce à leur implication. Les enfants peuvent réaliser plusieurs activités manuelles durant l'année et participer à des événements tels que la semaine du goût (voir l'article page 12) ou la décoration du sapin de Noël du Super U.

A L'ÉCOLE ÉLÉMENTAIRE :

La fréquentation étant en hausse pour la garderie du matin, il nous a paru essentiel d'ajouter une personne supplémentaire afin de continuer à proposer un accueil de qualité en toute sécurité. Ainsi Mme Liliane WURM est épaulée par Mme Souad KADDOURI.

Lors du temps méridien, le service de la restauration scolaire est assuré par Mmes Liliane WURM, Souad KADDOURI et Françoise BROGER. La partie animation récréative est assurée par Mlle Anaïs KITZINGER et M Fabien BOURGEOIS. L'équipe bénéficie régulièrement du soutien de Mme Sonia WILHELM.



Enfin la garderie du soir, qui a vu ses horaires prolongés jusqu'à 18h30 connaît elle aussi une augmentation de la fréquentation.

« Nous estimons qu'il est important de laisser la parole aux enfants. Ainsi nous essayons de prendre en compte leurs envies dans le choix des activités. »

Depuis cette année, nous avons la chance de pouvoir bénéficier d'une salle de classe entièrement dédiée au périscolaire.

Cette salle nous permet de proposer aux enfants qui le souhaitent d'évoluer au calme. Cet espace aménagé leur permet, en autonomie ou accompagné, de faire leurs devoirs, de se créer leur propre jeu, de s'amuser avec des jeux de sociétés et lire





AGIS POUR TES DROITS CONCOURS D’AFFICHE : LES ENFANTS DU PÉRISCOLAIRE RÉPONDENT PRÉSENTS !

A l’occasion du 20ème anniversaire de la signature de la convention internationale des droits de l’enfant, les enfants de la restauration scolaire de l’élémentaire ont pu participer à un concours d’affiches.

Ce concours organisé par l’association des Francas nous aura permis de réfléchir sur les droits des enfants dans le monde.

Pour rendre accessibles les 54 articles de la Convention internationale des Droits de l’Enfant, les Francas les ont résumés en 10 points principaux qui ont constitué une grille de lecture pertinente, des portes d’entrée pour une réflexion sur les droits de l’enfant :

- *J’ai le droit à l’égalité en particulier entre filles et garçons*
- *J’ai le droit de rêver, de rire, de jouer et de participer à des activités culturelles, ludiques et sportives.*
- *J’ai le droit de ne pas être exploité.*
- *J’ai le droit d’être soigné et de bénéficier de soins adaptés à mon handicap et à mon âge.*
- *J’ai le droit d’être aimé et respecté.*
- *J’ai le droit d’avoir une éducation.*
- *J’ai le droit d’être protégé de la violence, ce qui inclut également la guerre et la prison.*
- *J’ai le droit d’avoir une identité, une famille, une vie privée.*
- *J’ai le droit d’être nourri, logé et de grandir dans de bonnes conditions.*
- *J’ai le droit de m’exprimer, de donner mon avis et de participer à la vie de la société en qualité de citoyen.*



NOTRE JURY LOCAL ÉTAIT COMPOSÉ DE :

- Mme Christine EGLER (*membre de l’OCCE67*)
- Mme Catherine CARDARELLI (*parent d’élève*)
- Mme Agnès MALBEAUX (*artiste peintre et directrice de l’école maternelle*)
- Mme Marie-Laure LAMOTHE (*Adjointe au Maire responsable des écoles*)
- Et M Nicolas MIRENDA (*représentant des Francas*)

Leur mission était d’écouter les enfants qui ont présenté leur travail et les idées qui les ont nourris.

Le jury a sélectionné 4 affiches qui participeront au concours national parmi les 81 régions présentes.

Chaque participant recevra un agenda qui rassemble 250 affiches sélectionnées au niveau national. Cela aura aussi permis d’ouvrir l’esprit de nos petits citoyens à la condition des enfants dans le monde, de leur faire comprendre qu’ils ont des droits, et beaucoup de chance...

Les acti’récréatives - Des partenariats au profit des enfants :

Depuis près d’un an maintenant, les animateurs de la commune, Anaïs et Fabien ont le plaisir de collaborer avec 2 mamans bénévoles dans le cadre des activités gratuites du mercredi après midi.

Mme CARDARELLI et Mme WUILIEZ participent occasionnellement à la préparation des ateliers. Cela nous aura déjà permis de proposer des activités nouvelles : création de jeux de sociétés, ateliers de customisation, fabrication d’instruments musicaux, ballade nature et la visite de la bergerie de Wolfisheim. Pour cette nouvelle année scolaire, les nouveaux projets sont de fabriquer des décorations de Noël avec des éléments naturels, d’initier les enfants aux sciences à travers de petites expériences, de faire un grand jeu à épreuves et aussi aborder le civisme avec une sensibilisation autour des déchets.

Afin de proposer de nouvelles activités aux enfants, nous avons eu également le plaisir de travailler avec les bibliothécaires de Wolfisheim.

Le dernier mercredi de cette année 2009, nous nous sommes rendus à la Bibliothèque afin de passer un après midi chaleureux sous le thème de Noël.

Et quoi de mieux que de déguster des très bons Bredeles après de beaux contes de Noël narrés par nos hôtes.

PÉRISCOLAIRE...

LA SEMAINE DU GOÛT

Le 12 Octobre 2009, à l'initiative de Lynda BEKKOUR et Lucienne SPENGLER, ATSEM en charge de la garderie à l'école maternelle « Maxime Alexandre », une trentaine d'enfants s'est rendue au Super U. Cinq ans de partenariat, un accueil toujours aussi chaleureux et un plaisir toujours aussi partagé, pour cette manifestation.

Estelle GALLO, Olivier MOUROT, Marie-Laure LAMOTHE, adjointe au maire, de nombreux parents accompagnateurs, se sont joints aux différents groupes, apportant leur touche de bonne humeur et d'humour.

Toujours dans le cadre de la semaine du goût, les enfants ont confectionné et dégusté des gâteaux : poire et chocolat. Mmmm quel régal !!!

Pendant cette semaine du goût, la société Dupont Restauration a organisé une animation en présence de la diététicienne autour de la découverte de fromages et pains variés.

1-L'ATELIER BOULANGERIE

Secret d'une brioche réussie et dégustation.



2-L'ATELIER FRUITS ET LÉGUMES

Dégustation et découverte des saveurs de divers fruits et légumes.



3-L'ATELIER POISSONNERIE

Les poissons et leurs lieux de vie : les mers, les rivières, les élevages. Bienfaits du poisson et son importance dans notre alimentation.



Sapin du Super U orné de boules décorées par les enfants de la garderie de l'école maternelle « Maxime Alexandre ».

NOTRE ACCUEIL DE LOISIRS

L'ALSH d'été en chiffres :

Notre Accueil de Loisirs qui s'organise en partenariat avec l'association UFCV aura permis cet été d'accueillir en moyenne 55 enfants par semaine. Ce qui concerne plus de 120 familles de notre commune.

**L'ACCUEIL DE LOISIRS C'EST...**

- 5 semaines d'aventures
- 10 animateurs
- 3 personnes qui se sont succédées pour entretenir les lieux
- 37h de préparation et de rangement pour l'équipe pédagogique
- 180 sourires d'enfants différents
- 1500 repas et 280 baguettes de pains
- 144 activités proposées : bricolages, jeux, ateliers cuisine, piscine, parc d'attractions et de loisirs, des grands jeux, poney mais

aussi des rencontres avec des artistes du fort Kléber, personnages imaginaires lors des grands jeux, ...

- 264 heures d'ouverture... Soit 950400 secondes d'amusement, de rire et de joie !

Sans oublier les 124 feutres usés, les 10 raquettes de ping-pong malmenées, les 3 balles de foot perdues ou détruites, la tête d'un joueur du babyfoot arrachée, les 1021 nœuds dans les cordes à sauter et le ballon sauteur éclaté.

**LE MANOIR DES STEIN**

Le dernier accueil de loisirs en date fut celui des vacances de la Toussaint. Une invitation dans un manoir appartenant à une très ancienne famille. Une fois de plus, les enfants ont pu évoluer dans un décor loin de celui des couloirs habituels de l'école Germain Muller comme peuvent en témoigner les photos.

Une pléiade d'activité aura permis à nos petits invités de s'amuser, créer et de vivre leurs vacances. Pour leur plus grande joie, ils ont pu se déguiser et se maquiller lors du bal organisé par les hôtes du manoir.

Cette semaine nous aura également permis d'accueillir des artistes de cirque afin de découvrir leur travail lors d'une présentation.

En effet, 3 artistes de l'Association Arti'SHOW d'Eckbolsheim nous ont fait l'immense plaisir de venir passer tout un après-midi en notre compagnie.

Spectateurs dans un premier temps, les plus grands ont pu s'initier au jonglage. Ainsi nous avons pu voir diabolos, monocycles, massues, bolas. Le clou du spectacle fut la démonstration de jonglage en feu.

Merci à cette nouvelle association, voisine de Wolfisheim qui je l'espère reviendra à nouveau pour faire briller les yeux des enfants de notre Accueil de Loisirs.

Pour plus d'information sur l'association : <http://arti.show.67.over-blog.com>

**WOLFI'SMILE**

Après le succès de notre soirée estivale « pétanque-barbecue » du mois de juin avec la participation de l'espace jeunes d'Eckbo, nous avons décidé de continuer dans cette dynamique.

Pour la première fois, cet été, nous avons organisé avec la commune d'Eckbolsheim un mini camp à LALAYE. Cette semaine, sous le thème de la nature, aura été une première expérience qui permettra de proposer à nouveau un séjour durant l'été 2010 pour les 12-14ans.

Dès la rentrée, les soirées Wolfi'smile ont repris un vendredi par mois :

En effet c'est un soir de pleine lune durant le mois d'octobre que nous nous sommes retrouvés afin de jouer au célèbre jeu de rôle : « Le Loup-Garou ».

Ainsi une vingtaine de « jeunes villageois » étaient présents cette nuit là. Et malgré leur ténacité et leur fougue, les loups-garous ont tout de même eu raison d'eux !!

La soirée du mois suivant ne fut pas moins mémorable, ambiance conviviale au Bowling de l'orangerie.

Au programme, Strike, Spare, technique de tir et surtout bonne humeur générale.

Bilan de la soirée, 24 ados motivés pour une prochaine sortie !



Notre dernier RDV du mois de décembre, a réuni bon nombre de jeunes autour de bricolages décoratifs « spécial Noël ». Le tout accompagné d'une branche de sapin vert, au milieu d'odeurs envoutantes, telles que la cannelle, l'anis ou encore l'orange séchée... Un vrai moment de partage pour finir cette année toute en douceur.

VOICI LES PROCHAINES DATES À RETENIR :

- Le vendredi 15 janvier 2010 : Soirée Jeux ! Laissez vous tenter par un petit billard entre amis, un babyfoot, un poker, ou pousser la chansonnette (Singstar) vous serez les bienvenus
- RDV cour de l'école primaire, de 19h30 à 21h.
- Le vendredi 26 février 2010 : Projection du film « Go Fast » suivie de l'intervention de Luc RUDOLPH qui témoignera de son passé dans les coulisses de la police.
- A la petite Mairie, de 19h à 21h30.
- Le vendredi 5 mars 2010 : dans le cadre du programme culturel, venez découvrir contes, chants et musiques africaines.
- Au CSC à partir de 20h.

INSCRIPTIONS ET RENSEIGNEMENTS :

Anaïs et Fabien
Tél : 06-88-05-29-15
Mail : animwolfi@aol.fr

JOURNÉE DU PATRIMOINE

JOURNÉE DU PATRIMOINE

La désormais traditionnelle ouverture du Fort Kléber lors de la journée du patrimoine a donné l'occasion à plus d'une centaine de personnes de découvrir le Fort et ses occupants.



Comme à l'accoutumée, l'Association des Amis du Fort Kléber a organisé les visites guidées : les guides bénévoles ont su captiver les visiteurs en les étonnant d'anecdotes historiques propres au Fort. Cette année, de surcroît, nombreux étaient les curieux qui s'intéressaient au futur aménagement du parc prévu par la commune pour l'an prochain.

Pendant que les guides officiaient dans le Fort, d'autres membres de l'association orientaient les visiteurs vers les différents ateliers ouverts.

On pouvait tout d'abord visiter l'atelier de Nikita : des premières occupantes du fort. Elle y travaille 6 mois de l'année environ et consacre les 6 autres mois à exposer ses œuvres à travers le monde. Son talent lui a permis d'exposer bien sûr en France, en Allemagne, en Belgique, mais aussi aux Etats-Unis ou en Russie.

Vous pourrez trouver plus d'infos sur son site internet www.nikita-artiste-peintre.com.



NIKITA

La promenade au fil des longs couloirs du Fort vous conduisait ensuite chez 'Les Saintes Chéries'; Chantal et Antoinette y présentaient leurs tableaux ou sculptures en terre cuite. L'ambiance chaleureuse qu'elles ont su donner à leur local, tranche agréablement avec la rigueur des couloirs. Les sièges ont tenté plus d'un visiteur à s'y installer afin de contempler tranquillement statuette et peintures.



LES SAINTES CHÉRIES

La salle suivante s'ouvrait sur le récent atelier de Marie-Pierre et Cathy. On pouvait y admirer les tableaux de Marie-Pierre et les essais au fusain de Cathy. Pour tous, ces échanges avec les artistes sont de vraies découvertes : quant aux différentes techniques, ou aux sources d'inspirations etc...



MARIE-PIERRE ET CATHY.

Dans l'aile gauche du fort, c'est à l'oreille que l'on pouvait s'orienter pour découvrir Dany du groupe 'Cocktail Song'. Le fort abrite les répétitions de ce groupe composé de 1 à 5 musiciens qui depuis plus de 20 ans anime avec brio des soirées et manifestations de toutes sortes.

N'hésitez pas à venir les écouter !



COCKTAIL SONG

Après les artistes, les dédales des couloirs conduisaient au Dojo d'Aïkido : Paul Matthis et plusieurs membres de l'ACW (Aïkido Club de Wolfisheim) époustouflaient les spectateurs de prises spectaculaires.

Tout l'après-midi, ils se sont relayés afin de répondre aux interrogations des visiteurs concernant cet art martial, qui tout en étant très gracieux, n'en reste pas moins un redoutable sport d'auto-défense.



DOJO D'AÏKIDO

Pour conclure la visite sans effort, le centre équestre proposait des balades en calèche. Une façon originale de faire le tour du Fort ! De retour au centre, Béatrice accueillait les visiteurs : petits et grands ont pu, à loisir, aller caresser et admirer poneys et chevaux.



CALÈCHE DU CENTRE ÉQUESTRE

Encore une fois, merci à la disponibilité de tous ces bénévoles : artistes, sportifs, membres d'associations, qui permettent à tous un accès gratuit à certaines formes de culture et d'histoire, ce qui est bien le but des Journées du Patrimoine.

LES 15 ANS DE LA BIBLIOTHÈQUE

A LA BIBLIOTHÈQUE ...

En avril les trois coups ont retenti sur les 15 ans de la bibliothèque. C'est en effet sur le thème du théâtre que petits et grands ont participé à un quizz.

Une exposition de costumes, affiches, photos cachait quelques indices pour répondre aux questions. Un petit déjeuner convivial nous a tous réunis autour de M. Eric AMIET et de M. Damien BURRET (président du théâtre des Quinquets) pour la remise des prix.

Durant cette quinzaine un spectacle de Gaëlle OTT est venu enchanter les enfants (et leurs parents). Cette aventure lyrique nous a entraîné sur les traces de Stella dans « Une Drôle de Nuit à l'Opéra »... Une histoire en chant et en musique pleine de rêve et d'espoir.

Puis sont venues les vacances d'été et le prêt de livres au Centre Aéré.

En septembre, la première soirée culturelle de la saison s'est faite en Musique et Poésie avec Laurent BAYARD venu présenter son dernier livre « Drôle de Tram » et nous faire une lecture musicale de ses autres ouvrages tels que : « Un Tour... Deux Roues » ou « L'Antre Chats ». Il était accompagné à l'accordéon par Fabien CHRISTOPHEL.

Depuis le 1er octobre, une nouveauté à la bibliothèque : un accès libre et gratuit à Internet est offert à tous. Présentation de la carte d'abonné PASS'RELLE ou carte d'identité à déposer à l'accueil.

NOUS AVONS AIMÉ

- "Les Visages" de Jesse Kellerman chez Sonatines éditions. Bien loin des policiers calibrés habituels J. Kellerman nous offre un roman d'une indéniable qualité littéraire doublée d'une intrigue machiavélique.

- "Le Maître et le violoncelle" d'Anne H Tallec chez JC Lattes, une histoire envoûtante qui nous transporte dans un univers fait de bois précieux, de vernis aux couleurs sensuelles et d'outils fantastiques où l'homme donne naissance au son magique et troublant de l'instrument.

A lire aussi : "D'Autres vies que la mienne" d'Emmanuel Carrère. L'auteur met sa plume au service des autres. Une bouleversante auto-fiction pour se frotter à la vie.



POUR VOUS LES JEUNES...

Quoi de plus envoûtant qu'un livre de Fantasy ?
 Quoi de plus frissonnant qu'un bon Policier ?
 Quoi de plus fascinant qu'une belle Aventure ?
 Quoi de plus fun qu'un Manga ?

Venez découvrir l'univers enchanté de la bibliothèque :

Tous vos héros vous y attendent...

Coup de cœur:

Une Famille aux petits oignons

L'Omelette au sucre

Le Camembert volant

La Soupe de poissons rouges

Dégustez les savoureuses aventures

des Jean -Quelque-Chose.

HEURES D'OUVERTURE

Mardi 14h à 19h

Mercredi 9h à 12h30 et 13h30 à 17h30

Jeudi 14h à 18h

Samedi 9h à 12h30

bm.wolfisheim@hotmail.com

03 88 77 19 24



MARCHÉ DE NOËL

Superbe ambiance pour ce marché de Noël 2009, les habitants de Wolfisheim sont venus nombreux au square du Bœuf Rouge, participer aux animations : baptêmes poneys, jardin musical, chants de l'école, morceaux choisis interprétés par les jeunes de l'école de musique, démonstration et initiation du Country-Club d'Ittenheim, pour terminer les festivités, la chorale Ste Cécile nous a chanté et a fait chanter les classiques chants de Noël, appréciés et connus de tous.

Les artisans ont présenté leurs dernières créations, idées originales pour les fêtes : décoration ou nourriture fine, pendant que les associations locales, toujours fidèles à cette animation annuelle, ont proposés leurs spécialités habituelles.

Le Burkina Fasso et la Bulgarie, nouveaux venus à Wolfisheim, ont donné une touche internationale à ce marché et se proposent de revenir en 2010 avec des groupes folkloriques.

Le vin chaud a réchauffé nos cœurs et nos pieds refroidis par la saison, les crêpes et les tartes flambées ont régalé les plus affamés ou les plus gourmands.

L'animation musicale de l'école de musique et la présence de l'école élémentaire représentée par son directeur et plusieurs professeurs des écoles a également attiré un grand nombre d'enfants et par conséquent de parents.

L'arrivée tant attendu du Père Noël (en calèche) a déchaîné les plus jeunes que seule une distribution de 7 kilos de bonbons a pu satisfaire.

Un grand merci à tous les participants et particulièrement aux employés municipaux, qui dans l'ombre avaient tout préparé dans la semaine.

Rendez-vous est pris pour le 5 décembre 2010 avec encore plus d'animations, de participation associative et peut-être de Wolfisheimois...



JUEN-AIME P.
architecte d.p.l.g.

59, rue du Gal Leclerc WOLFISHEIM • 67200 STRASBOURG
☎ 03 88 76 08 56 • Fax 03 88 76 16 18
E-mail : archi.juen@wanadoo.fr

la chaiserie
www.lachaiserie.fr
711 04 00 03 03 00
49 rue Jacques Kahlé
67200 Strasbourg

Chaises - Tables - Rideaux
Relaxation - Réparations
Cannage - Paillage - Collage - Tapiserie

Assistance Service GAZ 67

Assistance Service GAZ 67
Dépannage - Entretien
Spécialiste des chaudières à gaz
Toutes marques
Détection du monoxyde de carbone
Mise en service
Détartrage

Devis Gratuit

Franck Takvorian
17, rue du Climont
67202 Wolfisheim

Tél./Fax: 03 88 12 66 35
Port.: 06 28 05 55 06
asgaz67@yahoo.fr
www.asgaz67.fr

Institut de Beauté KATHY

AHAVA - YON KA
TIME LINE
PEGGY SAGE

TÉL. 03 88 77 19 99
1, rue des Seigneurs - 67202 Wolfisheim

SOIRÉE BILINGUISME - Pierre Klein

Une exposition-conférence sur le thème du dialecte alsacien s'est tenue en mairie récemment. En effet, l'Alsace, terre de passage mais aussi de sédentarisation, de mixité, se caractérise par une histoire linguistique et culturelle très riche.

Monsieur Pierre Klein, ancien professeur d'économie et de gestion et acteur influent du bilinguisme en Alsace, a retracé l'évolution de notre langue, influencée tant par des langues écrites, qu'orales, telles que le celte, le latin, l'allemand, le yiddish, le lorrain, le franc-comtois, le français et même certaines issues des immigrations diverses.

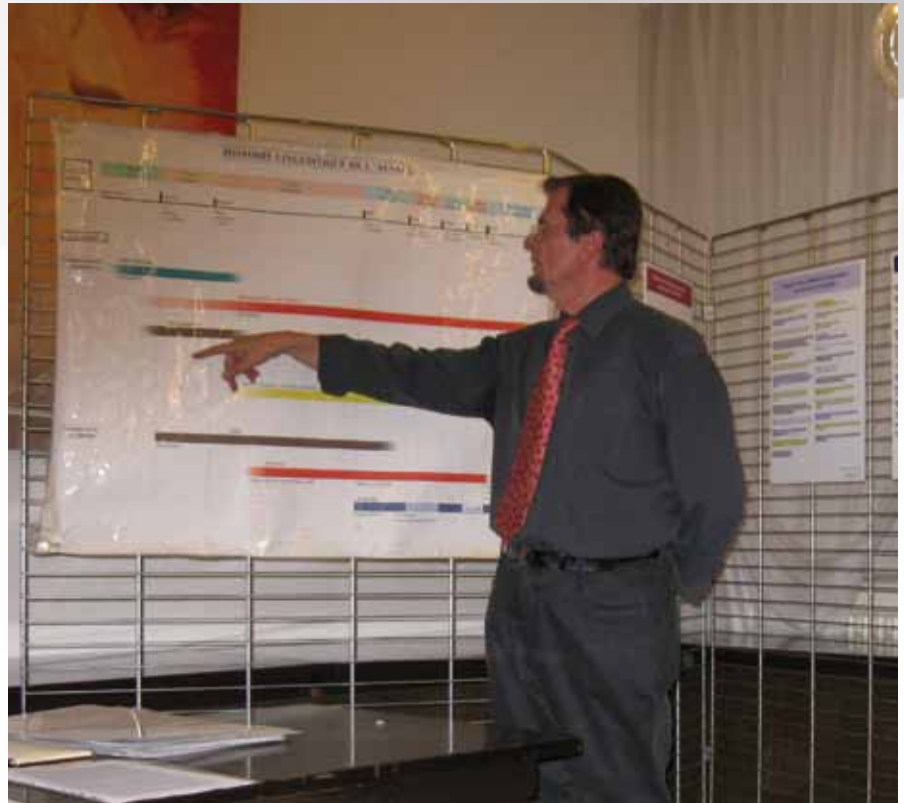
HISTORIQUE

Au-delà d'une simple énumération, M. Klein a raconté l'histoire propre à chacune de ces langues, et a analysé les raisons pour lesquelles une langue réussit à s'installer, à vivre, et parfois même à disparaître. Par la même, il a tenté d'expliquer les risques de disparition de notre dialecte et la nécessité de favoriser le bilinguisme dans notre région.

La population alsacienne utilise aujourd'hui, à des degrés très divers, trois expressions linguistiques : le français, l'allemand dialectal d'Alsace, « l'elsasserdsch » et l'allemand littéraire ou standard. L'allemand dialectal d'Alsace n'est pas une langue unifiée ou codifiée, mais vit dans la diversité et c'est en cela qu'il s'agit de dialectes. Il est une langue essentiellement parlée, mais possède aussi une littérature. Il appartient à deux familles de dialectes allemands : les dialectes alémaniques et les dialectes franciques. Il fait partie du domaine dialectal du haut allemand, dont est issu l'allemand littéraire ou standard. Ce dernier, s'il n'a jamais été une langue parlée en Alsace, a par contre toujours été utilisé en tant que langue écrite ou koinè comme dans les autres pays ou régions germanophones.

L'allemand dialectal d'Alsace et l'allemand littéraire ou standard constituent deux formes d'une seule et même langue, la langue allemande. La langue française et la langue allemande appartiennent pleinement au patrimoine linguistique et culturel alsacien et lui confèrent son caractère particulier.

Ce patrimoine bilingue, sans cesse menacé par les vicissitudes de l'histoire, les nationalismes et les intérêts dominants, doit être préservé et consolidé en premier lieu par les Alsaciens eux-mêmes.



Le bilinguisme alsacien reste à (re)construire. Il apporte un vrai plus à ceux qui en veulent et n'enlève rien à personne.

Pierre Klein a contribué à l'ouverture du site bilingue à Wolfisheim

UNE AUTRE APPROCHE...

Le 06 octobre au soir, dans la salle des mariages de la mairie de Wolfisheim, nous avons pu assister à une exposition-conférence linguistique donnée par M. Pierre Klein, Président de la Société des Amis de la Culture bilingue en Alsace, auteur de divers ouvrages dont : «La question linguistique en Alsace depuis 1945».

L'exposition était ouverte au public toute la semaine dans cette même salle.

Nous avons voyagé sans ennui dans le temps à travers l'Alsace, fille d'histoire et mère de géographie, pour arriver à notre époque. L'histoire de l'Alsace est caractérisée par des ruptures (1648, 1871, 1918, 1940...).

En 1918, moins de 5% des alsaciens parlaient le français. En 1945, l'allemand et le dialecte étaient interdits à l'école sous peine de sanction. En 1962, les alsaciens parlaient autant le français que le dialecte, ce qui est loin d'être le cas maintenant.

Le dialecte alsacien s'appauvrit en qualité et en quantité. Les mots "modernes" sont énoncés en français dans le parler courant.

En France, l'unicité de la langue est souhaitée. D'autres pays réagissent différemment. La Suisse par exemple laisse vivre la diversité linguistique.

M. Klein nous dit que le bilinguisme n'est pas un repli identitaire mais au contraire, une ouverture.



AGENCE OPPERMANN AUTO

Mécanique: Entretien et réparation
Carrosserie: Agréé assurances
Voiture de courtoisie pendant les travaux

*Assistance-Dépannage-Essai dynamique
Spécialiste Renault Sport et véhicule de collection*

19 Rue du Général de Gaulle - 67 203 OBERSCHAEFFOLSHEIM
Tél: 03 90 22 30 00 - oppermann-auto@orange.fr



Bruno TAUSIG

2 rue du Marechal Joffre 67202 Wolfisheim
www.restoprise.info
brunotausig@restoprise.info
Tél. 03 88 77 82 26 - Port. 06 11 24 30 13

MENUISERIE

Metzger

Fenêtres PVC
Travaux sur mesures

3, rue du Milieu - 67200 Wolfisheim
Tél. : 03 88 77 34 57



Votre restaurant
McDonald's de
WOLFISHEIM
route de Wesselonne

OUVERTURE 7j/7 de 9h à 23h

McDrive™
jusqu'à minuit du lundi au jeudi
jusqu'à 1h du vendredi au dimanche



Pour votre santé, pratiquez une activité physique régulière
www.mangerbouger.fr



1 Sundaes*
OFFERT

*Dessert glacé à base de lait

pour l'achat d'un
menu Maxi Best Of™



Valable uniquement sur remise de ce coupon
en caisse de votre restaurant McDonald's
de Wolfisheim jusqu'au 31/12/10

Non cumulable avec d'autres promotions en cours
Prix non contractuels - Ne pas jeter sur la voie publique

18

La nature comme source inépuisable d'inspiration

Depuis plus de 25 ans, Thierry Muller espace vert conçoit, réalise et entretient des jardins privés ou d'entreprises, des parcs publics, des espaces sportifs et golfs qui conjuguent avec talent la créativité et l'expression de vos différences.

Contactez-nous pour vos projets privés ou professionnels et imaginons ensemble vos paysages de demain.



Jardins extérieurs d'entreprises.



Jardins privés d'exception

Inspiration(s)



THIERRY MULLER
espace vert

10 rue du commerce - 67118 Geispolsheim-gare - Tél 03 88 67 30 00 - Fax 03 88 67 54 74 - www.espace-vert.fr - info@espace-vert.fr

«UNE CURE DE RIRE»

L'équipe du «Hüssberjer Dorfrätsch Kabarett» a su divertir le public, venu en nombre sous le préau de l'école Germain Muller. Ils ont su passer au peigne fin des thèmes d'actualité et de la vie courante tels que : le pôle emploi, le tram, le député, le maire, l'ouvrier communal, le crédit mutuel ou encore les vacances du 'Emile' !

Mais attention «Mîr wîsse nix, mîr sawe nix, mîr rede blos devùn»



SORTIE MOTO

Le beau temps a été de la partie pour nos motards !

La sortie organisée par la commune a permis à des motards du village de passer une splendide journée.

Le convoi a quitté Wolfisheim vers 10h le dimanche 27 septembre pour une balade sur la route des crêtes. Après avoir passé les cols de la Charbonnière, du Bonhomme, entre autres, c'est dans une ferme auberge du Gaschney que nos motocyclistes se sont arrêtés, histoire de faire plus ample connaissance autour d'un sympathique repas.

Certains ont fait découvrir aux autres des parcours inédits, d'autres ont pu s'initier à la conduite en groupe, mais l'essentiel a été de partager le plaisir du pilotage, quelque soit l'âge ou la cylindrée de l'engin. La petite troupe a profité au maximum de la journée et ce n'est qu'en début de soirée que s'est achevée la sortie.

Ravis, tous se sont donné rendez-vous pour 2010 !

Heitz
Holtzheim
serrurerie - menuiserie aluminium

Travaux de métallerie
Verrière
Fenêtres et Portes alu

13 rue des Serruriers - 67810 HOLTZHEIM
Tél. 03 88 78 28 24 - Télécopie 03 88 77 21 16
Courriel : serrurerie.heitz@wanadoo.fr - www.heitz.fr

RETROSPECTIVE DE L'ANNÉE CULTURELLE 2009



Janvier

SPECTACLE CABARET RECTO-VERSO

Pour un voyage dans le temps à travers des chansons de 1900 à 1960.



Mars

SPECTACLE « DRÔLE DE NUIT À L'OPÉRA »

par Gaëlle Ott

Pour petits et grands,
une découverte ludique des airs d'opéra.



D'Avril à Mai

TROIS SOIRÉES ŒNOLOGIQUES

déclinées par région, sous la conduite de Didier Lobre.



Juin

Une première au square du Bœuf rouge avec le cinéma en plein air. Projection du film

« UNE NUIT AU MUSÉE »



Septembre à la bibliothèque

« DES MOTS EN ACCORDÉON »

La bibliothèque a accueilli Laurent Bayart, écrivain, et son complice Fabien Christophel, accordéoniste. Pour une soirée tout en poésie et en musique



Octobre

Conférence du PR SOLER DE L'IRCAD



Novembre

Alain Howiller dédicace son livre suite à la conférence « **OU VA L'ALSACE ?** »



... Toujours en NOVEMBRE

DEUX ATELIERS CULINAIRES

sur le thème des verrines.
Pour des tables tout en couleurs et en saveurs



Décembre

Spectacle de Noël pour les enfants de la commune « **LA REINE DES NEIGES** »

Les membres de la commission culturelle vous remercient pour votre soutien et vous attendent nombreux en 2010 : M-L Lamothe, E. Ginter, L. Meyer, I. Wartel, P. Wendling, C. Koehren et C. Thouy, nos bibliothécaires. Avec la participation d'Anaïs et Fabien, nos animateurs et de Philippe Berger, directeur de l'école de musique.



*En cette fin d'année,
partez à la découverte de
l'Asie et de ses saveurs...*

巴黎士多与您共渡佳节



2 magasins en Alsace

Paris Store Wolfisheim
2 rue Adolphe Wurtz
67202 WOLFISHEIM

en cours de rénovation

Paris Store Strasbourg
27 rue Faubourg de Saverne
67000 STRASBOURG

Plus d'infos sur :

www.paris-store.com

reymann SIRET 738 500 370 001 14 - 36793 - crédit photo Shutterstock

MAISON DE RETRAITE «AU FIL DE L'EAU»

L'ANNÉE ÉCOULÉE À LA MAISON DE RETRAITE

La maison de retraite « Au Fil de l'Eau » peut accueillir 40 pensionnaires en séjour permanent et 2 en séjour temporaire, valides et semi-valides.

Sa gestion est assurée par le Centre Communal d'Action Sociale de la Commune. Mme Marlise JUNG, Vice-Présidente du C.C.A.S. en assume la responsabilité et M. Jean-Daniel DOLLINGER la direction.

Depuis le 1er janvier 2007, la maison a le statut d'EPHAD.

La maison assure le nettoyage de la chambre, la fourniture et l'entretien du linge plat, l'entretien du linge personnel, les repas, la boisson et les soins courants. Aucun médecin n'étant salarié, le pensionnaire conserve son médecin traitant. Cependant, la maison de retraite n'étant pas un long séjour et dans l'hypothèse où la structure de soins ne permet plus d'assurer la santé du pensionnaire, le transfert vers un établissement adapté peut s'avérer nécessaire.

Les chambres ont une surface de 20m², salle d'eau incluse. De vastes espaces communs permettent aux pensionnaires de prendre leurs repas et de se détendre dans un cadre agréable.

L'environnement immédiat près des étangs de pêche, en lisière de prés et un peu à l'écart de l'agglomération, l'absence de circulation de transit permet de jouir de la quiétude propice à une retraite paisible.

Le prix de journée est fixé annuellement par le Président du Conseil Général du Bas-Rhin. Le GIR (groupe iso-ressources) est déterminé par le personnel médical de l'établissement, à l'aide d'une grille réglementaire, sous contrôle de médecins du Conseil Général et de la DDASS.

L'équivalent d'un mois de séjour est à constituer comme caution à l'entrée et la signature d'un contrat de séjour est obligatoire.

Pour tout renseignement complémentaire sur les conditions et les disponibilités, vous pouvez contacter le secrétariat au 03 88 10 32 75

QUELQUES ÉVÉNEMENTS DE L'ANNÉE...

Cet été, tous les jours d'autres tartes ont été réalisées





Sortie à l'orangerie devant le pavillon Joséphine. Nos pensionnaires, accompagnés d'aides soignantes et de bénévoles ont dégusté une glace devant le Buerehiesel



Après-midi fleurissement... Grâce aux explications de notre fleuriste locale, les résidents ont pu réaliser de jolies corbeilles de fleurs et décorer leur chambre



Le jardin bien aménagé, tant attendu, sera inauguré en 2010. Un beau pavage permettra aux résidents de se promener en toute sécurité dans le jardin privatif



La Bergen Band d'Oberhausbergen a également fait son passage à la maison de retraite pour une soirée «fête de la musique» annuelle privée. Une vingtaine de jeunes a interprété un très beau répertoire



La fête de Noël (19 décembre 2008) est toujours un grand moment pour les pensionnaires. Après les discours nos convives, entourés de leur familles venues nombreuses ont eu droit à leur cadeau de la main du père Noël, ainsi qu'un deuxième colis offert par l'association des pensionnaires au fil de l'eau. Ils ont pu profiter de ce bel après-midi entourés de leurs proches



Le chanoiné Vogelweith nous fait la joie de célébrer régulièrement des messes dans la chapelle de la maison de retraite. Nos plus vifs remerciements pour les bonnes paroles qu'il prodigue régulièrement.



Après-midi « chansons » avec Sylvie Rueff. Les pensionnaires ont pu se laisser aller à fredonner des refrains leur rappelant leur jeunesse



Animation automnale, avec panier garni de légumes et fruits de saison, organisée par l'Alsacienne de restauration



Journée à thème organisée par l'Alsacienne de restauration : « La Russie »
Le personnel de la maison de retraite se prête à cette animation sous l'œil expert de Jean-Claude (chef cuisinier de l'Alsacienne de restauration).



...en un tour de magie voilà nos pensionnaires habillées en «tsarines»





Partie de dominos géants



Eliane Georg, une charmante bénévole, initie régulièrement les pensionnaires à un jeu de société très connu en Hollande : « le Schoulback »



Après-midi esthéticienne, manucure et coiffeur



Après-midi gymnastique organisé par Siel Bleu



Après-midi Wii... et oui à tout âge on apprend et on s'amuse



Soirée loto



Après-midi peinture on s'applique, puis un petit verre après l'effort.



En cuisine toute l'année : Jean-Claude, Stéphane, Ralph et M. Maquin - Directeur de l'Alsacienne de Restauration

L'université du temps libre vient également agrémenter les après-midi avec un programme très varié :

- Projection de diapos «voyage surprise»
- Projection diapos de la Vendée
- et bien d'autres animations...

LE PERSONNEL D'ENCADREMENT DE LA MAISON DE RETRAITE

Adjoint en délégation : Marlise Jung
Directeur : Jean Daniel Dollinger
Secrétariat : Cathie Hirsch
Infirmière : Danielle Harle

Ramo Bozkurt,
 Christine Crasset,
 Patricia Goetz,
 Stephanie Klein,
 Sylvie Lauth
 Nathalie Lohmann,
 Caroline Loth
 Valérie Mehul
 Florence Meztger,
 Françoise Nock Mosser,

Christian Pierre,
 Cornelia Pugliese,
 Anne Rednak,
 Laetitia Romil
 Ouanissa Saadi,
 Bénédicte Seris
 Anne Urban,
 Moncef Zghidi
 Katia Zitvogel



Une partie de l'équipe...

CHORALE DU PASTEUR TRUNK

Très impatients, les résidents de la maison de retraite attendaient l'après-midi récréative et musical proposé par le pasteur Trunk.

Aidé d'accordéonistes, le pasteur a su d'emblée, créer une ambiance conviviale et détendue, avant même l'entrée sur scène de la chorale des séniors de Koenigshoffen.

Cette chorale dirigée par Mme Gasparato, a réussi en quelques notes, à conquérir les auditeurs. La bonne humeur et l'entrain de la chorale ont ravi le public !

Une trentaine d'artistes avait fait le déplacement, ils ont proposé pendant plus d'une heure trente, un spectacle de grande qualité, alternant chants traditionnels, modernes ou folkloriques.

Avec beaucoup d'émotion, les spectateurs ont repris en chœur le solo du Président, M. Scheer, camarade de classe de Germain Muller, ils ont fredonné tous ensemble «*Mer sind die Letschte von denne*» et encore «*Muetter i will a ding*».



«FAMILLE SEITZ»

Après-midi festif avec la Famille SEITZ, venue de Forêt Noire pour une tournée en Alsace. Dans une ambiance sympathique et gaie, nos séniors ont pu se retrouver pour chanter et danser au rythme de chants d'outre-Rhin, bien connus de notre public averti.



RESTAURATION DU MUHLBACH

Projet de restauration du Muhlbach de Wolfisheim-Eckbolsheim

Le Muhlbach de Wolfisheim-Eckbolsheim est alimenté par le Canal de la Bruche à Wolfisheim et s'y rejette en aval sur le ban communal d'Eckbolsheim. Il emprunte un ancien lit de la Bruche, ce qui explique son tracé très méandreux.

Une première série de travaux a été réalisée au courant du mois de novembre. Elle consista à sélectionner dans la ripisylve et à couper les arbres en mauvaise santé. Les espèces non typiques des bords de cours d'eau tels que les peupliers et les robiniers (acacias), à étêter les saules têtards, fragilisés par le poids des grosses branches et à retirer des arbres âgés pour rajeunir la ripisylve.

La dynamique du cours d'eau en sera ainsi améliorée, même si l'idéal serait de bénéficier ponctuellement d'un apport d'eau supplémentaire à partir du canal de la Bruche en vue de créer un effet «chasse d'eau». Des études commanditées par le Conseil Général, gestionnaire du Canal de la Bruche, sont en cours qui devraient permettre de déterminer les volumes que l'on pourrait prélever.



28

Ce cours d'eau a perdu beaucoup de sa dynamique et le plan de gestion de celui-ci, élaboré en 2006, a diagnostiqué un très fort envasement ainsi qu'une banalisation du lit et une uniformisation des écoulements. La végétation aquatique est extrêmement rare et la ripisylve (arbres de bords de rive) est vieillissante et absente par endroit.

L'atout de ce Muhlbach est son aspect encore très naturel, bordé de prairies, et la présence de saules têtards encore nombreux qui marquent le paysage.

Une deuxième série de travaux dans le lit du cours d'eau est programmée au courant du printemps 2010, en vue de décolmater les fonds par le pose d'épis sur plusieurs tronçons du cours d'eau. Ceci permettra de rétrécir la largeur du lit et d'augmenter ponctuellement la vitesse du courant, tout en rétablissant une diversité des écoulements, favorable à la faune aquatique et aux poissons en particulier. Les branchages issus des coupes d'arbres seront utilisés pour réaliser ces épis peignes sur lesquels la végétation aquatique finira par s'installer.

Une troisième série de travaux consistera à compléter la ripisylve actuelle par la plantation à l'automne 2010 d'arbres et d'arbustes d'essences diverses, typiques des berges des cours d'eau, de sorte à rajeunir et diversifier la ripisylve actuelle.

L'ensemble de ces travaux est financé par la Communauté Urbaine de Strasbourg, maître d'ouvrage du projet et subventionné jusqu'à 60 % par l'agence de l'eau Rhin Meuse.



MEUBLES STEINMETZ
03 88 78 67 06
MEUBLES DE STYLE
03 88 78 22 26
MEUBLES EN ROTIN

ESPACE MEUBLES STEINMETZ
03 88 76 08 88
MEUBLES CONTEMPORAINS

info@meubles-steinmetz.fr

ligne roset
03 88 78 22 26

LITERIE, CUISINES
03 88 78 22 26

www.groupe-steinmetz.fr



**RUE DU COMMERCE (RN4)
67202 WOLFISHEIM**



MIROIVER Sàrl.
MIROITERIE - VITRERIE

- FERMETURE PVC - ALU
- AGENCEMENT - DÉCORATION
- VERRE SÉCURIT - CABINE DOUCHE
- BRIQUES SUR MESURE
- DÉCOUPE ET FAÇONNAGE

**INTERVENTION RAPIDE
BRIS DE GLACE**

Z.A. RN 4 - 67117 ITTENHEIM
Tél. 03 88 69 11 12 - Fax 03 88 69 16 55
miroiver@wanadoo.fr



André SCHRAMM
Tél. / Fax 03 88 78 71 80

Peintre Décorateur
intérieur - extérieur
03 83 31 82 67

29, rue H. Berlioz 67202 WOLFISHEIM
SIRET 450 96 58 1900011

Sorelest

REGULATION - ELECTRICITE - SYSTEMES DE TELEGESTION

Installations électriques - Armoires électriques
Raccordements électriques de chaufferies
Dépannages - Gestion technique centralisée

Partenaire Technique **SIEMENS**
Landis & Staefa

tac **TEM**
Building Technologies
HVAC Products

48, rue des Vignes - Z.A. - 67202 WOLFISHEIM
Adresse Postale : B.P. 13 - 67032 STRASBOURG CEDEX 2
Tél. 03 88 76 55 80 - Fax 03 88 77 32 00
Site Web : www.sorelest.fr - Courriel : contact@sorelest.fr

Ets Viola & Fils

MATERIAUX DE CONSTRUCTION - DISTRIBUTEUR FIOUL - TRANSPORTS

Gros oeuvre • Couverture Isolation • Carrelage • Outillage
Aménagements paysagers en Béton et Pierres naturelles
Sables et Graviers • Assainissement

6, route de Strasbourg - 67204 ACHENHEIM
Tél. 03 88 96 00 15 / 03 88 96 07 49 - Fax 03 88 96 15 54
E-mail : viola.materiaux@evc.net

FERBAT S.A.

Quincaillerie
Installations sur combinaisons de PG - PP
Serrures - Barilletts - Ferme porte
Ferrures de bâtiment pour alu acier bois

Adresse internet : www.ferbat.fr

11, rue Livio
67100 STRASBOURG CEDEX
Fax : 03 88 40 06 79

03 88 40 39 39

ÉCLAIRAGE PUBLIC

RUE ST PIERRE ET RUE DU CHÂTEAU

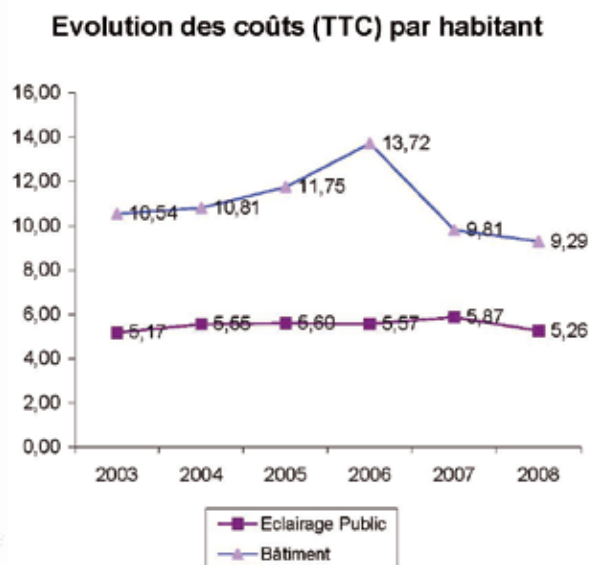
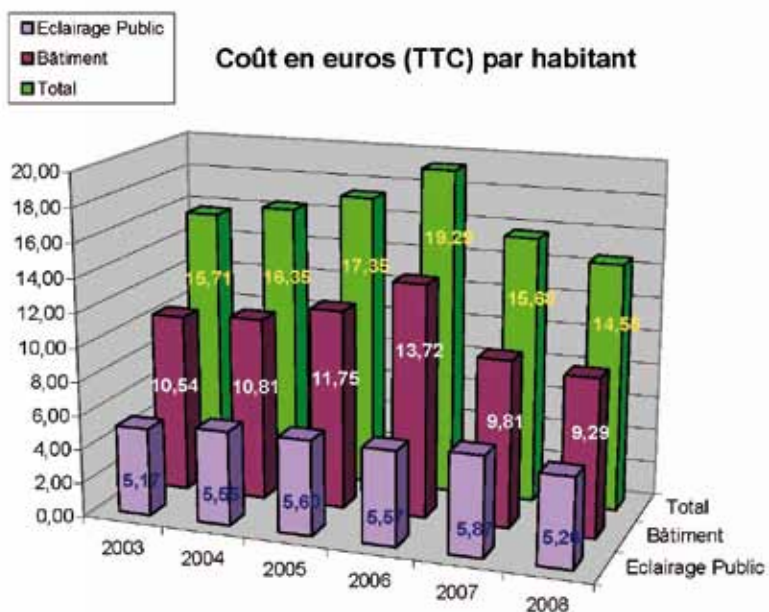
Nouvelle génération de lampes offrant une lumière blanche.

Remplacement du mobilier d'éclairage public équipé de la nouvelle lampe « master cosmowhite », lampe iodure céramique, coût d'exploitation réduit grâce à une longue durée de vie, une excellente fiabilité et une efficacité lumineuse élevée.

CONSOMMER MIEUX, DONC MOINS, POUR UN MÊME USAGE ET AVEC UNE EMPREINTE CARBONE PLUS FAIBLE

La commune a fait réaliser en 2008 un D.P.E. (Diagnostic de Performances Energétiques) sur l'ensemble de son patrimoine bâti. Ce diagnostic, établi par des professionnels certifiés, identifie les consommations d'énergie des bâtiments publics. Deux étiquettes copiées sur celles de l'électroménager permettent de connaître leurs consommations d'énergie ainsi que leurs émissions de gaz à effet de serre.

Ces étiquettes sont affichées sur les portes d'entrée des bâtiments.



RAVALEMENTS



EGLISE ST PIERRE
AVANT / APRÈS



ECOLE GERMAIN MULLER
AVANT / APRÈS



FLEURISSEMENT

CONCOURS VILLES ET VILLAGES FLEURIS 2009

1er Prix catégorie collectivité : Aménagement paysager « traversée Nord – Sud de la Commune »

La remise des prix a eu lieu le 12 décembre au conseil général, au cours d'une cérémonie présidée par M. Guy Dominique KENNEL



COIFFURE

Alexandra

Mardi de : 9h à 12h et de 14h à 19h
 Mercredi de : 14h à 19h
 Jeudi de : 9h à 12h et de 14h à 20h
 Vendredi de : 8h30 à 19h
 Samedi de : 8h à 16h30) NON STOP

03 88 78 43 61
 24, rue de la Mairie - 67202 WOLFISHEIM

E. ARNAZ S.à.r.l.



- Monuments funéraires en tous granits
- Caveaux dans les 48 heures
- Réparations, déposes et reposes, fossoyages



6b, rue du Moulin - 67202 WOLFISHEIM
 Tél. 03 88 78 06 33 - Fax 03 88 76 97 61

cartwin

Découvrez la carte qui protège vos achats*



Appellez le **03 88 78 25 21**
 Rendez-vous à **Eckbolsheim**
 2 rue de l'Eglise



Les garanties **Sécuripanne** et **Sécurishopping** sont souscrites auprès de la Caisse d'Assurances Mutuelles du Crédit Agricole, entreprise régie par le code des Assurances. SIREN 784 338 527. Siège social : 65, rue de la Boétie, 75008 Paris. Evénements garantis et conditions figurent dans la notice d'assurance.

Crédit Agricole Alsace Vosges - 1 place de la Gare - 67000 STRASBOURG
 437 642 531 R.C.S. Strasbourg - Immatriculé à l'ORIAS - n° 07 008 967
 www.travauxd'assurancesmutuelles.com



Atout services
 Entreprise de propreté

Reunissons nos **atouts** pour réussir une grande année 2009.
 Meilleurs Voeux

Au service de l'industrie, du commerçant, des administrations, du particulier ...

- Nettoyage et entretien journalier
- Lavage périodique des vitres
- Entretien des communs
- Nettoyage de fin de chantiers
- Déblaiement, évacuation de détritux divers
- Dépoussiérage d'ensembles industriels
- Shampooing de moquettes et tapis
- Entretien des espaces verts
- Intervention après sinistre.



BP 50025 - 67012 STRASBOURG Cedex - 8 rue A. Kastler - 67300 SCHILTIGHEIM
 Tél. 03 88 62 33 02 - Fax 03 88 62 87 40 - <http://www.atoutservices.fr> - E-mail : info@atoutservices.fr

TRAVAUX DE VOIRIE

Travaux sur le réseau et réaménagement de rues

RUE DU MILIEU

Rénovation du réseau d'eau, réhabilitation du réseau d'assainissement et réaménagement complet de la rue avec redistribution de l'espace pour une meilleure fonctionnalité. Parvis fleuri devant la synagogue faisant office « d'écluse ».



RUE DU CHÂTEAU

Rénovation du réseau d'eau, réhabilitation du réseau d'assainissement, fiabilisation et modernisation du réseau d'éclairage public et réfection de la chaussée à l'identique.



RUE DU NIDECK

Rénovation du réseau d'eau, rénovation complet du réseau d'assainissement, réaménagement du profil en travers avec construction d'un trottoir conformes aux normes applicables aux personnes à mobilité réduite.



Le gaz naturel, l'énergie de vos envies!



Pour le chauffage et la production d'eau chaude sanitaire, le gaz naturel est une énergie économique, performante et écologique. Complément idéal aux énergies renouvelables, il vous assure un confort optimal et constant grâce à un rendement énergétique élevé.

L'énergie est notre avenir,
économisons-la!



14 place des Halles
67082 Strasbourg Cedex
Tél. 03 88 79 57 00
<http://grd.reseau-gds.fr>

AÏKIDO

L'aïkido, cet art martial plus populaire en France qu'au Japon dont il est originaire, est pratiqué par des enfants, des femmes et des hommes de toutes tailles et toutes conditions.

Il est intéressant par son aspect sportif, philosophique et mental, sans oublier la capacité qu'acquière les pratiquants réguliers à savoir se défendre et garder leur calme en cas d'affrontement ou de conflit dans la vie de tous les jours.

Cette discipline se pratique essentiellement à mains nues mais également avec des attaques au couteau, bâton ou sabre en bois car dès l'origine elle a été conçue dans l'esprit de la voie du sabre.

La philosophie fondatrice de cet art consiste à canaliser le mouvement, la vitesse et la force du partenaire, de les utiliser sans s'y opposer pour au contraire les faire siens et s'en servir.

En Aïkido, vous ne verrez pas de compétition comme dans les autres disciplines martiales les plus courantes, hormis, quelques démonstrations bien menées par les grands techniciens que nous avons la chance d'avoir en France ou par des grands maîtres Japonais.

La recherche est celle de l'équilibre par rapport à soi-même et par rapport à son environnement. Chacun peut se conformer à ses possibilités physiques, le but étant précisément de mieux les connaître.

L'AÏKIDO-CLUB DE WOLFISHEIM

Pour la saison 2008/2009, L'Aïkido-Club de Wolfisheim (ACW) qui regroupe 69 membres (30 enfants et 39 adultes) dont une grande proportion de femmes, est toujours l'un des mieux fréquentés de la région et même le premier de la ligue d'Alsace de la FFAB (Fédération Française d'Aïkido et de Budo) à laquelle il est affilié.

Le dojo du club (salle d'entraînement), qui se trouve agréablement installé au sous-sol de l'imposant Fort Kleber est ouvert tous les lundis, mardis et jeudis soirs ainsi qu'un mercredi par mois dévolu au cours d'Armes et ce, tout au long de l'année - vacances comprises - sans compter les nombreux stages et les week-ends pour garantir aux plus motivés de quoi assouvir leur pratique quasiment tout le temps.

Les cours animés par Maître Paul Matthis sont d'un niveau exceptionnel et reconnu. Leur qualité lui vaut régulièrement les sympathiques visites de pratiquants d'autres clubs.



Encore un petit détail qui prévaut dans ce club: n'oubliez pas de ramener avec vous la bonne humeur qui vous caractérise. L'aïkido c'est jeune, c'est fun, ça bouge et c'est tellement plus sympa avec le sourire !

Avec plus de 35 ans de pratique quasi quotidienne (!), formé directement par les pères de l'Aïkido en Alsace et le plus grand maître français (Maître C. Tissier), il est non seulement une référence locale en Aïkido (il a formé nombre de professeurs d'autres clubs) mais aussi un excellent pédagogue qui sait adapter dans la convivialité l'enseignement de son art aux pratiquants présents.

Son savoir-faire et son charisme auprès des enfants sont à eux seuls un phénomène dont les parents aimeraient posséder le secret. Sur sollicitation des enseignants, les écoles primaires de Wolfisheim ont pu et peuvent encore bénéficier 1 fois par mois, de cours particuliers animés par Maître Matthis.

Bien sûr, l'activité du club ne se résume pas exclusivement à la pratique de l'Aïkido, car cette discipline sert souvent de prétexte pour se retrouver autour d'une bonne table, notamment à l'occasion de la visite de Senseï (Maître) venus d'autres régions comme par exemple Raymond Dufrenot, DTR (Directeur Technique Régional) d'Aïkido pour les Antilles, chaque année en août.

Les échanges avec d'autres clubs comme le BudoClub de Karlsruhe (Allemagne) ou autres sont fréquents à l'occasion de stages organisés par Maître MATTHIS. Les pratiquants ont la possibilité de rencontrer ainsi d'autres personnes et d'autres styles d'Aïkido, pour un résultat toujours enrichissant.

La saison sportive qui s'étale de début septembre à fin Août, est ponctuée de nombreux événements appréciés par les pratiquants, à savoir:

- le stage de préparation aux DAN (ceintures noires) les 12 et 13 décembre 2009 à la Claquette
- le stage enfants début janvier (un week-end avec hébergement dans un gîte à la Claquette au pied des Vosges)
- les stages mensuels au Budo-Club de Karlsruhe (un samedi ou Dimanche par mois en moyenne)
- Les stages ados et adultes un samedi par mois avec cours d'Armes.
- Le stage de Pâques à la Claquette (Aïkido intensif pendant 4 jours dans un complexe sportif et d'hébergement)
- le stage d'été en Ardèche (Aïkido « hors piste » et détente, 1 semaine en pension, dernière semaine d'août)
- le stage enfant et la fête de Noël des enfants (le 20 décembre en 2009) où les enfant reçoivent tous une petite surprise à l'issue de leur passage de grades marquant leur progrès depuis la rentrée.
- le stage adulte et la fête de Noël le 30 décembre en 2009

En conclusion, les Wolfisheimois, curieux et sportifs des alentours, ont la possibilité de pratiquer une discipline valorisante dans un contexte hors pair. Alors n'hésitez plus ! Venez

A.S.O.R Association des Sous-Officiers de Réserve de Schiltigheim et environs

L'année 2008-2009, malgré la crise intervenue, n'a pas constaté de baisse des effectifs, mais plutôt une légère augmentation puisqu'à la fin de la saison sportive nous étions 625 membres.

Comme chaque année nous participons aux cérémonies patriotiques de WOLFISHEIM et de SCHILTIGHEIM les 8 mai, 1er novembre et 11 novembre avec dépôt de gerbes en mémoire de tous ceux qui ont combattu pour la défense et la liberté de notre pays et qui continuent à combattre dans le monde entier pour le maintien de cette liberté et de la paix.

Lors de notre dernière assemblée générale, Monsieur Raphaël NISAND, Maire de SCHILTIGHEIM a déclaré : « L'assemblée générale de l'ASOR n'est pas une assemblée générale comme les autres. Elle a une originalité très importante qui est la passion du patriotisme. Cette passion est commune avec la Ville de SCHILTIGHEIM et j'ai été très satisfait de la minute de silence et le rappel de nos soldats qui ont payé de leur vie » Ultérieurement il a indiqué que la ville nous épaulerait financièrement et qu'une étude est en cours pour la construction d'un nouveau complexe sportif dans lequel notre association ne serait pas oubliée. Ces paroles ont été, pour l'ensemble des membres, d'un grand réconfort.

Rappel des événements de l'année:

- Eric LAEMMEL de la section Plongée sous marine a été élu au Comité Départemental de cette discipline.
- Huguette VAETH, responsable de la section judo a été élue au Comité Départemental comme Présidente des ceintures noires ;
- Joseph IURELLI, notre directeur technique de judo a été élu au même Comité comme Responsable Informatique.
- Pierre WENDLER, notre trésorier général été élu trésorier de la ligue d'aïkido,
- Daniel POUSSEREAU, responsable de la section jeunes d'aïkido a été nommé Responsable Technique Départemental et est également entré au comité directeur de l'ASOR en remplacement de Gilbert SCHWARTZ, démissionnaire.
- La section tir a participé à plusieurs compétitions dont le CITORM dans le Haut-Rhin, le Concours d'Alsace SOR à Erstein, le concours de tir FAR (Fusil Arme Réglementaire) départemental, régional et national.



Je remercie tous les participants à savoir :

Le Général Christian DEXTER, Gouverneur Militaire de Strasbourg, Simon SCHULTZ, Nicolas DELINSELLE, Richard LOBSTEIN, Christian SARLIN, Maurice HERREL, Yves DELAMARRE, Olivier SIGRIST, Hervé GOEPP et Fabrice SCHILD.

Lors de l'assemblée ont été énumérées toutes les activités de l'association ainsi que toutes les démarches et réunions auxquelles participent le président, le comité et les responsables des sections.

Cette année a été créée une récompense annuelle pour un membre par section, non membre du comité, ni moniteur mais ayant fourni son aide au cours de l'année. Les « ASORIENS » de l'année sont : Guilliano DELLA-SCAFFA pour l'aïkido, Christophe BOUCHESECHE pour le judo, Alain BEY pour la plongée sous marine et André THUILLIER pour le tir. Tous ont reçu un diplôme et un coffret de vin. Au cours de l'assemblée générale, Frank LERBS, président départemental SOR a remis à R. LOBSTEIN, la médaille d'or de La FNASOR alors que P. WENDLER recevait la médaille de bronze.

La médaille de la Fidélité a été remise à B. KRAEMER (or) R. LOBSTEIN (argent) et P. WENDLER et S. SCHULZ (bronze)

Enfin le président DUFOUR a remis 17 lettres de félicitations pour les exploits sportifs et diplômes obtenus au cours de l'année 2008/2009



Pour des informations sur nos activités consulter notre site ASOR : www.asor-schiltigheim.org

Adresse du président :

Jean DUFOUR, 1, rue des Coquelicots
67550 VENDENHEIM

Tél. : 03 88 69 55 49 ou 06 76 06 25 44

Site Internet ; jean.dufour@estvideo.fr

SOCIÉTÉ D'AVICULTURE DE WOLFISHEIM

La société d'aviculture de Wolfisheim a fêté cette année son 60ème anniversaire lors de son exposition annuelle les 14 et 15 novembre derniers.

Certes le nombre de membres ne cesse de régresser depuis quelques années, mais la passion anime toujours autant les adeptes de l'aviculture.

Lors de l'exposition annuelle qui se déroule dans la salle polyvalente on a pu admirer plus de 200 poules, pigeons, canards, oies et lapins, le tout dans un cadre rustique, et campagnard aux couleurs saisonnières.



38

CLUB DU DIMANCHE «JOIE ET PARTAGE»

Après un vif succès rencontré lors de la fête paroissiale protestante du 25 octobre dernier lors de la vente d'objets par les enfants du Club du Dimanche « Joie et Partage », la somme récoltée a été versée à l'association « Orchidée Familles ».

Cette association a pour but de rassembler des fonds pour aider des mamans malades avec leurs bébés et des enfants d'orphelinats en Thaïlande.

Les enfants du club de dimanche se sont beaucoup investis dans la fabrication et la vente des objets.

Nous y accueillons les enfants de 4 à 11 ans, de 9h45 à 11h30 un dimanche par mois dans les locaux du foyer protestant au 17 rue de la Mairie à Wolfisheim.

En 2010, nous nous rencontrons les 17 janvier, 21 février, 21 mars, 18 avril, 16 mai et 20 juin avec un pot de fin d'année où les parents sont conviés.

Tous les autres renseignements sont indiqués sur le panneau d'affichage au presbytère.

A voir : « Le 15 janvier 2010, les enfants de l'Ecole du Dimanche chanteront avec ceux de l'Ecole de Musique à la maison de retraite « Au Fil de l'Eau ».



CHORALE STE CÉCILE

Chanter...

Avoir mal, avoir peur, mais chanter, l'amour, le chagrin, la tendresse, les fleurs qui naissent, les nuits d'été...

Ce refrain, parmi nos préférés, illustre bien notre amour du chant.

En chantant, on oublie ses soucis.

Essayez ! Peut-être serez vous « accro ».

Si vous voulez vous joindre à nous (notre fonction étant principalement religieuse), répétition à l'église catholique St Pierre tous les vendredis à 20 H 30.

Nous sommes actuellement une vingtaine de membres : 13 femmes et 10 hommes dont le chef de chœur Hubert Hoenen, et deux organistes : Paul Finck et Jean-Jacques Guénégo.

Outre les offices religieux, nous participons à quelques manifestations municipales : cérémonie du 11 novembre, marché de Noël, fête des séniors.

Nos sorties nous amènent à chanter au Mont Ste Odile, à Dusenbach (Ribeauvillé), chez les Pères Capucins à Koenigshoffen, et même dans notre belle cathédrale !



CONTACTS

Hubert HOENEN
5 rue des truites 67202 Wolfisheim
03 88 76 01 20

Ginette METZGER
8 rue Charles Sutter 67202
03 88 78 65 69

Suzanne FISCHER
9 rue Walteufel 67202,
03 88 78 02 89

FEMMES REMARQUABLES D'ALSACE

Voici déjà 6 ans que notre association existe, d'une simple idée qui est partie de l'hommage rendu à Louise Weiss à Saverne, et d'une question simple: «Pourquoi n'y aurait-il pas d'autres Alsaciennes à honorer ?»

Très vite notre association s'est constituée autour d'un groupe d'hommes et de femmes convaincus que l'idée était bonne.

Petit à petit une exposition itinérante s'est créée, elle représente à ce jour 31 femmes Alsaciennes, de Ste Odile à Katia Kraft.

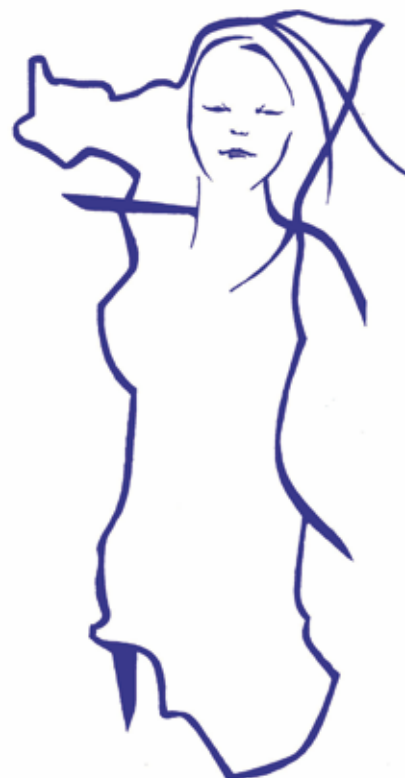
Nous avons été soutenu par le fonds social Européen, ce qui nous a ainsi permis de clore la fabrication des derniers présentoirs, puis de montrer cette exposition dans les lycées et collèges d'Alsace. Près de 8000 jeunes l'ont visitée et actuellement nous avons un programme d'exposition-conférence et concours d'écriture dans 22 établissements d'Alsace.

Ci-contre nous y joignons un exemple d'un de nos présentoirs.

Nous aurons le plaisir d'être présents lors des vœux du Maire début janvier 2010.

Nous vous souhaitons une très bonne année 2010.

Pour le comité de direction
A.Gall



DONNEURS DE SANG

ASSOCIATION DES DONNEURS DE SANG D'OBERSCHAEFFOLSHEIM ET DE WOLFISHEIM

Les 24 et 25 Avril 2010, notre Association aura la lourde tâche d'organiser le Congrès Départemental des Amicales de Donneurs de Sang. C'est un honneur pour notre comité. Depuis deux mois, celui-ci travaille sur ce projet afin que ce Congrès soit une réussite.

Nonobstant le fait qu'il faille accueillir entre 120 et 140 personnes à la salle de l'Espace Multisports d'Oberschaeffolsheim pendant deux journées, nous avons en charge l'organisation du « Relais de la Vie ».

Cette manifestation, en marge de notre Assemblée, a pour but de faire la publicité de notre action en faveur du Don de Sang. A chaque congrès, elle consiste à transmettre un flambeau, comme la Flamme Olympique, depuis le dernier village organisateur jusqu'au prochain en effectuant des étapes dans les villages traversés. Différentes manifestations sont initiées : lâcher de ballon, participation d'autres associations, etc... On peut dire que c'est une approche ludique pour sensibiliser la population à notre œuvre salubre.

Cette fête, "Notre" fête, doit être le prolongement de l'investissement humain que chaque bénévole déploie tout au long de l'année pour accueillir, renseigner, rassurer les personnes qui, à chaque collecte, viennent offrir leur sang pour sauver des vies. A tous ces donateurs, l'ensemble des Associations dit un grand merci au nom des malades, accidentés de la route, transfusés, etc. Nous comptons sur vous pour que cette manifestation ne demeure pas seulement la nôtre, mais devienne également celle des habitants, petits et grands, de nos deux communes associées à sa réalisation.

Les détails et le déroulement des différents ateliers feront l'objet de l'édition d'un programme complet qui sera distribué dans nos deux villages quelques jours avant le 24 Avril.

Nous vous encourageons à venir nombreux pour montrer votre attachement à cette noble cause qu'est le DON DE SANG. Vous avez le pouvoir de sauver une Vie, n'hésitez plus et rejoignez nous à la prochaine collecte le 12 Janvier 2010 à Oberschaeffolsheim, car il n'y a rien de plus beau et de plus désintéressé que votre engagement.



LES DATES DES COLLECTES EN 2010 :

à Oberschaeffolsheim, le 12 janvier,
le 29 juin et le 26 octobre
à Wolfisheim le 20 avril et le 24 août

N'oubliez pas :

- à chaque collecte, dans les deux villages, notre Association assure la collation de toutes les personnes qui viennent offrir leur sang.
- les collectes de plasma et de plaquettes qui ont lieu au siège de l'E.F.S rue Spielmann à Strasbourg (pour tout renseignement, n'hésitez pas à contacter l'EFS au 03.88.21.25.25 ou votre Association).

Président :

M. J.M LABROCHE
41 avenue du Général de Gaulle
à Oberschaeffolsheim.

Des Professionnels
à votre écoute

MULLER tel. 03 88 78 18 32
Décoration d'intérieurs devis gratuit sur simple demande

NOS ACTIVITES
Réfection de fauteuils, canapés et chaises
Tous styles, modernes et anciens

Confection et pose de voilages, rideaux et doubles rideaux sur mesure

Confection et pose de stores d'intérieurs, formes ou dimensions spéciales (serrouleurs, plissés, bâteaux, lamelles)

NOTRE ESPACE VENTE
Papiers peints haut de gamme
Jets de liti
Couvertures piquées
Librairie de qualité sur mesure
Découpe de mousse et Tapis au mètre sur commande

Plan de situation




DUPONT
RESTAURATION

scolaire • santé • entreprise • sénior



76, rue de la Plaine des Bouchers
67100 STRASBOURG
Tél : +33 3 88 40 93 82 - Fax : +33 3 88 40 93 83
strasbourg@dupont-restauration.fr
www.dupont-restauration.com

Allianz Group
ASSURANCES DOSSMANN
des professionnels à votre service

- Risques des particuliers et des entreprises
- Assurances vie et produits de banque

www.allianz.fr/dossmac
catherine.dossmann@agents.allianz.fr
67202 WOLFISHEIM
Tél. 03 88 78 17 46 - Fax 03 88 77 80 11

ESKA DECOR *Travaux sur mesure*

Tapissier Décorateur

Réfection / Vente
Fauteuils et Canapés
Décoration d'intérieur
Stores et Voilages
Rideaux, Tentures murales
Pose de revêtements de sols
Literie

03 88 78 08 34 www.eska-decor.fr
23 rue des Seigneurs 67202 WOLFISHEIM

PROTECTION VOL
A PARTIR DE
19€ 50
/MOIS
EN FORMULE CONFORT
POUR UN APPARTEMENT

Cambriolages • Effractions • Vol

Dehors les visiteurs indésirables !



Crédit Mutuel
LA banque à qui parler

Crédit Mutuel Parc de la Bruche
Agences à : Wolfisheim – Eckbolsheim – Oberschaeffolsheim
Tél. : 0820 000 831* – Courriel : 01023@cmcee.creditmutuel.fr

EPS N°1 de la télésurveillance résidentielle en France. EPS bénéficie d'une autorisation administrative délivrée par la Préfecture du Bas-Rhin en date du 17/12/1999. Celle-ci ne confère aucun caractère officiel à l'entreprise. Activité privée de surveillance.

* 0,12 € TTC/mois

ALSACE V.I.
Groupe Paul KROELY
Distributeur et Réparateur Agréé

Mercedes-Benz
Utilitaires Légers - Camions

Venez découvrir une gamme complète de véhicules neufs et occasions utilitaires et industriels



Implanté à Wolfisheim depuis 21 ans, Bas Rhin VI bénéficie aujourd'hui d'un équipement et d'une équipe à la hauteur de vos exigences

BAS-RHIN VI Groupe Paul KROELY
77, rue des vignes
67200 Wolfisheim
Tél. : 03 88 10 38 38
Fax : 03 88 78 09 46

Mercedes-Benz - Marque déposée de Daimler AG, Stuttgart, République Fédérale d'Allemagne

PAROISSE CATHOLIQUE

LES NOUVELLES DE LA COMMUNAUTÉ CATHOLIQUE

Depuis quelques années le diocèse de Strasbourg s'est engagé dans le processus du réaménagement pastoral. Une réalité qui concerne aussi notre communauté paroissiale. Ainsi, les paroisses de Holtzheim, Hangenbieten, Eckbolsheim et Wolfisheim, sont appelées à travailler ensemble dans le cadre de la communauté de paroisses, selon les statuts promulgués par Mgr Doré. Il s'agit d'assurer, dans le nouveau contexte, ce qui depuis toujours était la vocation de l'Eglise :

« Annoncer la Parole de Dieu, en vivre et la célébrer, plus spécialement dans les sacrements »

Et tout cela, en communion filiale avec l'Eglise universelle réunie autour de Pierre. Des initiatives pastorales, mises en place par le Père Jean-Yves KLING, notre curé jusqu'il y a quelques semaines, ont préparé le terrain à une reconnaissance officielle de la communauté de paroisses, qui aura lieu, comme nous l'espérons, dans un avenir proche, en respectant toutes les étapes qui y conduisent. La collaboration au niveau de la catéchèse, des célébrations liturgiques communes et les projets caritatifs réalisés ensemble, continueront à renforcer les liens qui unissent déjà nos 4 paroisses.

L'arrivée du nouveau prêtre à la charge de nos paroisses, M. l'Abbé Boguslaw BIALEK, originaire de Pologne donne une impulsion supplémentaire à nos engagements respectifs.

Pour faciliter encore davantage l'accès à l'Eucharistie dominicale, à partir du mois de décembre un nouveau programme de Messes vous sera proposé. Un des objectifs de ce changement consiste à avoir des offices à des heures fixes et répondre ainsi aux souhaits de nombreux fidèles.

LES SAINTES MESSES DOMINICALES

Eckbolsheim : Samedi : 18h - Dimanche 9h

Hangenbieten : Dimanche 9h

Holtzheim : Dimanche 10h30

Wolfisheim : Dimanche 10h30

PAROISSE PROTESTANTE

IL NE FAUT PAS GRAND CHOSE POUR PASSER DE L'ÉGOÏSME A LA SOLIDARITÉ.

Dans nos sociétés modernes, les personnes sont de plus en plus isolées, atomisées, éclatées. Cela induit des comportements individualistes, voire égoïstes. On en vient à penser que le chacun pour soi est une bonne règle de vie. « Peu importe que cela va mal chez mon voisin, l'essentiel est que cela aille bien pour moi et pour mes affaires » peut-on parfois entendre dans les conversations.

Les Sciences Humaines, l'Economie, voire le simple bon sens arrivent à montrer que si cela va mal chez mon voisin, tôt ou tard cela ira mal chez moi.

Quand les différentes pauvretés à l'intérieur d'un pays ou dans un continent se développent, tôt ou tard, cela menace et détruit les îlots de prospérité. Soit nous nous en sortons ensemble de cette crise économique mondiale, soit nous déperirons, chacun pour soi, dans son petit coin.

Parfois il ne faut pas grand-chose pour passer de l'égoïsme à la solidarité. Qu'il nous soit permis, à ce sujet, de raconter cette parabole moderne.

Un grand reporter du journal Monde ou de votre quotidien préféré, arrive au ciel. Dieu le Père l'accueille et lui demande, avant de le laisser entrer définitivement au ciel, s'il pouvait faire un reportage sur le ciel et sur l'enfer et s'il pouvait envoyer son texte à son ancien journal pour mettre les lecteurs en garde. Marché conclu. Voilà notre journaliste devant les portes de l'enfer. C'est Lucifer en personne qui l'accueille. Et notre homme de constater que tout est très beau en enfer: ciel bleu, soleil de Méditerranée, nature luxuriante et de grands arbres porteurs de fruits magnifiques. À l'ombre des arbres, des tables où sont assises des personnes à la mine triste et boudeuse. Chacune d'entre elles est devant un plat magnifique. Mais les fourchettes et les cuillères sont très longues, trop longues ! Et personne n'arrive à manger avec de tels instruments. C'est cela qui crée cette mauvaise atmosphère. Notre reporter a compris et écrit son papier. Le voilà au ciel pour un deuxième reportage. Là-bas aussi tout est beau : soleil magnifique, nature luxuriante, arbres avec des fruits magnifiques. Mais où est donc la différence ?

À l'ombre des arbres, des tables où sont assises des personnes toutes joyeuses, racontant des histoires amusantes et qui respirent la joie de vivre. Chacune des personnes est devant un plat magnifique avec, à côté, de très longues cuillères et fourchettes comme en enfer.

Mais voilà la différence : chacune des personnes, avec sa longue cuillère, donne à manger à celui ou à celle qui est assis en face d'elle. C'est la fête absolue. Tout le monde est heureux.

Ainsi il ne faut pas grand-chose pour passer de l'enfer à un monde meilleur. C'est aussi le pari des banques alimentaires et des associations caritatives qui oeuvrent dans notre pays pour donner à manger à environ 1,4 million de personnes. Un peu se préoccuper de soi et un peu plus se préoccuper de l'autre.

Un grand merci à toutes les personnes qui, depuis de nombreuses années, alimentent les collectes alimentaires de fin novembre.

Il n'y a pas de raison d'être pessimiste, la solidarité grandit autour de nous !

Freddy Sarg.

E WIEHNACHTSGEDICHT

Miesele, wo besch ?
 Miesele, wo besch denn ?
 I suech dich ewerall.
 Ich suech dich
 Em e jede Zemmer,
 em e jede Eck,
 underm jedem Mewel.
 Wo besch denn Miesele ?
 Zei dock din Nâesele, din Spitzenâesele.

Ja, was see ich do ?
 Dü besch em e glane Loch.
 Dü hesch dich verkroche
 i dem glane Loch.
 Do kummt jo ke Lecht un Luft ning.

- Miesele, dü riedersch. Was hesch denn ?
 - I hab Angscht !
 - Angscht ? Ja, vor wem, fer was ?
 - S'Kätzele esch mr noch gerennt.
 Es het mi welle fange.
 No ben i in des Loch gschlupft.

Awer Miesele, brüsch
 ken Angscht han.
 S'esch Wiehnachda hit.
 An Wiehnachda sen alli Kätzele leeb.
 Leeb un brav.
 A d'Miesele sen lieb und brav.
 D'Kätzele un d'Miesele mitnander tränke sich
 am selwe Melichdäller.
 M'r d it mane e neji Welt.

An Wiehnachda soli Frede herrsche En aile
 Herze.
 Frede, Freid, Leeb, Hoffnung.
 Em Herz vu de Mensche.
 Jung un ait. Glan un gross.

Saat net manchmoll d'Grand'mère
 zue ehrem Enkele: "Miesele"
 oder "Kätzele" ?
 Des Miesele, des Kätzele se mr alli.
 Un wem r Friede schaffe mitnander
 Lacht s'Jesuskend em Kreppele.



Edouard Vogelweith

RÉ'CRÉATION

L'association Ré'Création fêtera le 29 janvier 2010, son 10ème anniversaire.

Hormis les 8 membres fondateurs toujours présents à ce jour, environ 120 personnes l'ont accompagnée un temps durant ces dix années. Au fil des arrivées, puis des départs, elle compte, à ce jour, dans ses rangs, une quarantaine de membres répartis en deux groupes et fréquentant assidûment les réunions des mercredis et vendredis soir de 20 à 22 heures au n° 2, Avenue des Celtes à Wolfisheim.

Aucun signe de lassitude, bien au contraire, dans l'exercice d'activités nombreuses et variées. C'est ainsi que, en marge des occupations habituelles que sont les loisirs créatifs en général, la broderie et les bricolages divers, nous nous sommes intéressées cette année à l'apprentissage du tricot à 5 aiguilles sous la houlette de Lucie et de Martine, et avons réalisé chacune une paire de chaussettes. Une activité qui manquait à notre palmarès... nous l'avons faite dans une ambiance conviviale et de partage.

Idem pour le groupe des brodeuses du mercredi soir initialement dédié à la broderie Hardanger et qui a vu cette année ses rangs grossir de 3 membres supplémentaires (elles sont maintenant au nombre de 28 réparties en deux groupes, dont 3 enfants).

Un entrain sans faille, une soif d'apprendre sans limite qui nous a conduit à faire des incursions, ô combien réussies, dans le domaine de la broderie traditionnelle, que ce soit la broderie Richelieu, de Schwalm, la broderie Suisse, les jours sur toile, et un projet très attendu pour l'année à venir : la peinture à l'aiguille.

Fidèles à notre statut et désireuses de transmettre nos savoir-faire, nous accueillons volontiers dans nos rangs toutes celles (et ceux, pourquoi pas... ainsi que vos enfants) qui souhaitent nous rejoindre.

marcelle.lobstein@wanadoo.fr
 03 88 78 59 97



TENNIS CLUB WOLFISHEIM

L'année écoulée a été digne des précédentes avec de nombreuses activités et des résultats sportifs remarquables.

Comme annoncé il y a un an déjà, Pierrick CHAPLIN a souhaité prendre du recul, après six années de présidence au sein du Club.

Anne-Marie EHRHART, membre et joueuse depuis une vingtaine d'années, lui succède.

L'ensemble du Comité tient à remercier Pierrick pour le travail effectué et pour tout le temps consacré au Club.

Pour mener à bien ses projets, la nouvelle présidente peut compter sur un comité très rajeuni.

LE TCW

Le TCW continuera, comme par le passé, à participer aux nombreuses manifestations organisées par la Commune (concert, fête de la musique, thé dansant, marché de Noël...) et à développer des activités pour le tennis loisirs (galette des rois, journée récréative, soirée festive...).

Côté sportif, l'année a permis de mettre en valeur toutes les catégories d'âge. De nombreux jeunes se sont distingués en remportant différents tournois, récompensant ainsi le travail accompli par l'école de tennis (Quentin KOEHLHOEFFER, Corentin VOILQUIN...).

Cette réussite s'est propagée parmi leurs aînés, avec le titre de championne d'Alsace de l'équipe 1 féminine, les montées en seconde série de plusieurs joueurs séniors et le titre de champion du Bas-Rhin en plus de 50 ans de Henri MARTIN.

Tous ces résultats ont permis au TCW d'être bien représenté lors de la remise des prix aux sportifs méritants, organisée par la commune le 30 octobre dernier. Cette soirée a également permis de récompenser Inès WARTEL pour toutes les heures passées au service du club, en tant que secrétaire.

Le tournoi open 2009 a été un succès sur le plan sportif avec les victoires de Cyril MARTIN (-4/6 TC STRASBOURG) et d'Emilie WEINLING (3/6 TC LINGOLSHEIM), mais également un moment important de convivialité.

Parmi les autres faits marquants, à noter la création du site du club dont voici l'adresse : www.club.fft.fr/tc.wolfisheim

Vous y trouverez la liste du comité cité ci-dessus, ainsi que bien d'autres informations utiles, la mise en place « des news de l'école de tennis », le bulletin destiné aux jeunes de l'école ainsi qu'à leurs parents, l'organisation d'un déplacement à Roland Garros et la publication annuelle de la brochure officielle du club.



Ce dernier projet est rendu possible grâce au soutien de nos fidèles partenaires.

Nous remercions le Conseil Général ainsi que la Commune de Wolfisheim, pour leur aide financière. Un merci particulier à Christian, concierge du CSC et aux ouvriers communaux pour leur disponibilité et leurs conseils techniques.



THÉÂTRE DES QUINQUETS

CABARET BRECHT

Lux in tenebris côté coulisses

Mai 2009

Le rideau se lève sur un spectacle que nous préparons avec sérieux et implication depuis presque deux ans, sous la direction de Jean Lorrain. Ce temps nous avait semblé nécessaire pour affronter une double contrainte sur scène : celle du jeu théâtral et celle du chant.

Vendredi 1er mai

Chaque comédien arrive presque deux heures avant le début de la représentation car un long échauffement corporel et vocal est nécessaire; d'autre part, le choix d'un maquillage expressionniste implique une séance d'environ une demi-heure par personne pour passer du civil à la scène !

Très en avance également, les trois musiciens qui nous accompagnent tout au long du spectacle : mise en place, accord des différents instruments (guitare, basse, saxophone, contrebasse, ukulélé, mélodica...) et également maquillage !

Nos costumes de scène, quant à eux, ont été minutieusement réalisés sur mesure par les élèves de la section Technicien des métiers du spectacle du Lycée Jean Rostand, qui se chargeront également de leur entretien à l'issue de chaque représentation.

Jusqu'à 20h30, la tension monte, le trac agit. Après une dernière « Italienne » (répétition du texte uniquement), un dernier coup d'œil dans le miroir et une goutte d'eau pour lutter contre la gorge sèche, les projecteurs s'allument, et nous voici partis pour dix représentations sous notre chapiteau au fort Kléber.

2, 3, 5, 8, 9, 10, 12, 15 mai

Le rituel est bien rôdé ; nous devenons beaucoup plus performants pour nous maquiller et gérons comme des pros les poudres, blush, crayons, pinceaux et autres fards à paupière.

Nous sommes chaque soir aussi impatients qu'arrive enfin l'heure de monter sur scène et de montrer à notre public toujours fidèle ce que nous portons en nous depuis si longtemps. Et la magie du théâtre fait que plus nous jouons, plus nous découvrons de facettes à nos personnages respectifs. Et une vraie complicité artistique se noue avec les musiciens : leurs accompagnements permettent un véritable dialogue entre leurs instruments et nos voix.



16 mai

L'heure de la dernière représentation wolfisheimoise a déjà sonné ; et c'est toujours avec un peu de nostalgie que nous présentons pour la dernière soirée, un spectacle qui nous tient à cœur. Mais l'enthousiasme du public gomme bien vite ce sentiment.

2 juillet

Nous voici au TAPS Gare, à la Laiterie, en ouverture du festival ThéâtreAlis 9e édition, où nous avons le bonheur de faire salle comble pour faire résonner une dernière fois les mots de Bertolt Brecht et les mélodies de Kurt Weill. Des commentaires de spectateurs nous confortent dans l'idée que notre choix était tout à fait opportun.

SAISON 2009-2010

Nous ne sommes, pour l'heure, pas encore fixés pour notre prochain projet. Nous avons de nombreuses envies mais ne nous sommes pas complètement déterminés sur la forme que prendra notre futur spectacle.

Ce qui se dessine, et ce à la demande de nombreux spectateurs, serait un spectacle tout public, c'est-à-dire qui puisse être vu aussi bien par des enfants, des adolescents ou des adultes, chacun pouvant y trouver un niveau de lecture lui correspondant, et bien sûr de l'émotion et du plaisir !

« Tout le talent de l'acteur consiste à faire éprouver aux spectateurs des émotions qu'il ne ressent pas lui-même. » Sacha Guitry

Pour vous tenir au courant de nos prochaines productions, n'hésitez pas à consulter notre site : <http://quinquets.free.fr>

Damien Burret



CIRCULATION ET DÉPLACEMENT...

...des perspectives ?

La circulation et les déplacements constituent aujourd'hui les deux problématiques majeures de notre commune.

Une très grande majorité des demandes et questions exprimées et traitées en Mairie relève de ces thématiques. Qu'il s'agisse de difficultés liées à du stationnement, de difficultés liées à des embouteillages, ou de difficultés rencontrées pour se déplacer via le réseau de bus, au fil de l'année 2009 ces demandes se sont exprimées plus nombreuses et plus fortes que les années précédentes.

A l'heure où la question des déplacements est un thème central des questions d'environnement, les habitants de Wolfisheim se sont montrés individuellement très concernés par ces sujets. Il nous semblait donc important de nous arrêter quelque peu sur ces questions à l'occasion de la sortie du bulletin municipal pour dresser un bilan de la situation et vous informer des perspectives.

CIRCULATION

Wolfisheim - une situation géographique particulière....

Wolfisheim souffre de longue date d'une circulation de transit quotidienne fortement saturée. Cette saturation se transforme en congestion dès qu'un problème survient sur l'autoroute.

En effet, notre commune est traversée par deux routes départementales RD 63, RD 45 conçues et dédiées à la circulation interurbaine, ce qui constitue avec d'autres communes de la deuxième couronne des itinéraires « échappatoires » dans les moments de blocage du réseau autoroutier.

De plus, situées en périphérie immédiate de Strasbourg, nos routes absorbent le flux généré par les urbanisations massives des communes périphériques de la CUS ces trois dernières décennies. Les besoins qui en découlent en matière de transport ont été imaginés, mais n'ont jusqu'alors pas été réalisés.

Nous en subissons les conséquences. Ce sont plus de 20 000 véhicules qui transitent chaque jour par la commune.

Face à l'ampleur du phénomène, localement des adaptations sur mesure...

Depuis 2001, en concertation avec les habitants, de nombreuses mesures ont été prises pour contenir les véhicules en transit sur ces axes principaux. En effet, les rues et parfois les ruelles des quartiers d'habitation servaient quotidiennement de raccourcis pour éviter le carrefour à feux. C'est avec des mesures simples, parfois contraignantes pour les riverains, mais dissuasives pour le transit, que nous avons réussi à protéger certains îlots. Les derniers comptages de véhicules effectués dans certains secteurs montrent une baisse significative des chiffres et nous confortent dans cette démarche.

Mais il ne s'agit là que de mesures palliatives, les vraies solutions résident dans la réalisation des infrastructures de transport tant attendues.

COW... DES PERSPECTIVES ENFIN CONCRÈTES...

Après de très longues années d'attente et de nombreuses interpellations, le projet COW est aujourd'hui en bonne voie (cf. programmation ci-dessous).

Destinée à soulager efficacement les communes de Wolfisheim et Oberschaefolsheim d'une part importante du trafic qui les traverse, la déviation de la RD45 est en phase de mise au point définitive. Dès cette étape achevée, s'enchaîneront les acquisitions foncières, et enfin les travaux. Concrètement, associant les communes à la démarche, le Département s'attache à finaliser les dernières études de détail : optimisation des structures de chaussée, ajustements géométriques, insertion paysagère...

Parallèlement, en collaboration avec les services de l'Etat et la Chambre d'Agriculture, le maître d'ouvrage se consacre à mener à bien les diverses procédures liées notamment aux aménagements fonciers, à la préservation du milieu naturel, ainsi qu'à la conservation du patrimoine culturel.

PROGRAMMATION (sous réserve d'un déroulement optimal des procédures)

Chronologie des principales étapes et procédures en cours ou programmées pour 2010

Aménagement foncier (Oberschaefolsheim)

Démarches : poursuite du processus, l'enquête dite de périmètre a été engagée,

les travaux fonciers se prolongeront jusqu'à la mise en service de la déviation, voire au-delà.

Procédures légales

Loi sur l'Eau : l'instruction du dossier est en cours.

Raccordement RN4 : une deuxième saisine de la Direction des Routes va être engagée pour valider le dispositif de raccordement au niveau de la bretelle de sortie RN4.

Environnement : certaines mesures d'accompagnement issues des cinq trimestres d'investigations complémentaires nécessitent validation.

Archéologie préventive : les sondages confiés au Pôle d'Archéologie Interdépartemental Rhénan sont programmés pour mars 2010.

Investigations spécifiques

Géotechnique : des sondages et analyses complémentaires sont programmés en vue de déterminer les conditions de réutilisation des sols en place, limitant ainsi les apports extérieurs de matériaux.

Insertion paysagère : les dernières propositions du bureau d'études spécialisé vont être intégrées au projet pour fondre au mieux la déviation dans son environnement.

Etudes techniques

Projet : les études détaillées de l'ouvrage, établies sur la base de l'avant-projet, sont en cours de finalisation.

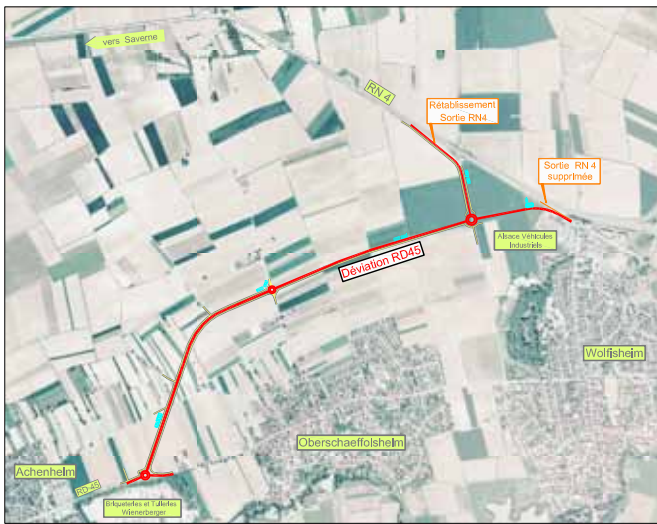
Acquisitions foncières (au travers de deux procédures distinctes)

Acquisition à l'amiable : la démarche est privilégiée pour l'achat des terrains situés hors secteur d'aménagement foncier, le recours au droit à exproprier n'est exercé qu'en dernier ressort.

Aménagement foncier agricole : la mise à disposition des terrains découle de la procédure prévue au Code Rural, elle s'appuie sur le principe de répartition du prélèvement foncier, la prise de possession anticipée devant intervenir vers octobre 2010.

Consultation des entreprises

Procédure d'appel d'offres : dès finalisation des études projet, établissement des dossiers de consultation des entreprises, entrant dans le cadre de la procédure d'appel à la concurrence préalable à la désignation des entreprises « les mieux-disantes ».



Travaux préalables et dégagement des emprises

Interventions sur les réseaux : protection des pipelines notamment.

Archéologie de conservation

Fouilles de sauvegarde : au regard du potentiel archéologique, des fouilles ne sont pas à exclure. Conscient de la situation particulière du site, dès mai 2008, le Département avait d'ailleurs diligenté une campagne de prospections géophysiques pour une identification préalable des enjeux.

Démarrage des travaux

Dans l'hypothèse d'un enchaînement favorable des procédures restant à mener, les travaux pourraient débuter au courant du dernier trimestre 2010, en fonction de la libération des emprises.

Délai de réalisation des travaux

S'agissant d'un projet majoritairement en site propre, ne comportant pas d'ouvrage majeur, la durée des travaux devrait se limiter à 14 mois environ.

VLIO- UNE DEUXIÈME ENQUÊTE PUBLIQUE PEUT-ÊTRE EN 2010 :

Le Conseil Général, compétent pour la réalisation de la future Voie de Liaison Intercommunale Ouest engagera prochainement une deuxième enquête publique pour ce projet. La Communauté Urbaine doit communiquer au Conseil Général les éléments concernant les souhaits d'implantation de l'infrastructure prochainement.

TSPO :

Il s'agit du projet de Transport en Site Propre de l'Ouest porté par le Conseil Général, qui reliera Wasselonne à Strasbourg en 30 minutes. De compétence CG jusqu'aux portes de la CUS, le tronçon urbain sera porté par la Communauté Urbaine. Concernant son insertion dans la CUS, deux pistes

sont encore à l'étude, une variante qui file sur l'autoroute et une autre qui emprunte la rue de Wasselonne pour rejoindre le centre ville via Koenigshoffen.

La concertation a eu lieu du 11 Mai au 12 juin pour la partie Wasselonne/Ittenheim. Certains d'entre vous se sont exprimés pour un arrêt à proximité de Wolfisheim, en effet il y a l'opportunité de bénéficier d'un transport performant qui situerait Wolfisheim à 5 min du Centre Ville. Attendons la concertation sur la partie CUS et mobilisons-nous !!

DÉPLACEMENTS

Une offre dissuasive...

Vous êtes nombreux à vous exprimer en Mairie sur la faiblesse de l'offre en transports en commun de notre commune. Les lignes CTS sont peu performantes au regard du temps nécessaire pour rejoindre le centre de Strasbourg (entre 35 et 40 mn), les lignes Conseil Général sont plus performantes, mais s'agissant d'une prestation facultative (la desserte en transport en commun n'est pas une compétence CG pour notre commune), la prise en charge des voyageurs n'est pas garantie.

Cet été, le CG a modifié ses arrêts à Wolfisheim et Oberschaeffolsheim, créant ainsi de nombreux mécontentements. La CTS a été saisie de cette situation, mais aucune compensation n'a été apportée.

Il est donc difficile pour un wolfisheimois de faire sereinement le choix des transports en commun, à l'heure où tout nous incite à privilégier des modes de déplacements responsables pour ceux qui le peuvent, l'offre n'est pas au rendez-vous ! C'est aussi une grande difficulté pour nos jeunes dont l'accès aux infrastructures communautaires toutes implantées loin de l'Ouest (piscine, médiathèque..) n'est pas aisé !

La Communauté Urbaine réalisera prochainement une extension de la ligne A avec deux branches, une qui desservira Oberschaeffolsheim et le Zénith et une autre le quartier Poteries, la concertation a eu lieu au printemps dernier.

Les trois Maires d'Oberschaeffolsheim, Eckbolsheim et Wolfisheim se sont mobilisés avec force et ténacité pour demander l'extension de la ligne A2 jusqu'à Wolfisheim (cf croquis ci-dessous).

Jusqu'à ce jour, notre proposition a été écartée.

La ligne F tant attendue et un temps annoncée à l'horizon 2011 ne semble plus d'actualité. Aujourd'hui, la Communauté Urbaine a engagé une réflexion concernant son Plan de Déplacement Urbain. La commune de Wolfisheim s'est fait entendre par la voix de son Maire à de nombreuses occasions concernant le souhait de voir cette ligne A prolongée jusqu'à Wolfisheim, et dans cette attente de pouvoir bénéficier à titre d'essais de Bus à Haut Niveau de Service (BHNS). Pas de réponse.

Il est temps aujourd'hui que les habitants de Wolfisheim se fassent entendre !! C'est pourquoi nous vous invitons à vous exprimer sur le sujet via le coupon ci-dessous.



Coupon-réponse à adresser en Mairie avant le 12 février 2010

M. Mme. Melle
 Domicilé(e)

- Se prononce **pour** l'extension de la ligne A2 jusqu'à Wolfisheim
- Se prononce **contre** l'extension de la ligne A2 jusqu'à Wolfisheim

BONNE ANNÉE !

GUTE RUTSCH INS NEUE JAHR !

Mais attention ... voici quelques conseils pour garder la tête haute et les pieds au sol!

Dès la mi novembre, la Communauté urbaine de Strasbourg met en œuvre le plan d'action hivernal sur tout le territoire de la CUS.

RUES

En ce qui concerne le ban communal de Wolfisheim, le plan de 1ère urgence de la CUS permet de dégager :

- La route de Paris (ancienne RN4) jusqu'au rond point de la rue des Vignes
- La rue du Général Leclerc
- La rue des Seigneurs, la rue du Moulin jusqu'à la rue du Stade.

Les rues adjacentes sont déneigées par les ouvriers municipaux.

Il est indispensable que les rues soient libres d'accès aux engins de déneigement.

TROTTOIRS

Il appartient aux riverains de déneiger leur trottoir sur une largeur de 2 mètres de bonne heure le matin et le soir. En cas de verglas, et pour prévenir tout accident, les propriétaires ou locataires principaux sont tenus de répandre du sable ou des cendres sur le trottoir, l'épandage devra être terminé avant 8 heures du matin. L'épandage de sel est interdit sur les trottoirs des rues dont la chaussée est bordée d'arbres.

QUELQUES CONSEILS

Sachez être patients et prudents, préférez les transports en commun à votre véhicule personnel, prévoyez des équipements adaptés à vos déplacements.

La collecte des Ordures Ménagères pendant les fêtes de fin d'année :

Rappel pour la collecte des déchets ménagers pendant les fêtes de fin d'année :

La semaine entre Noël et Nouvel An pas de changement : collecte le lundi 28 décembre

La première collecte en 2010 : le lundi 4 janvier.



LES FÊTES
PASSÉES,
QUE FAIRE
DE VOTRE
BEAU SAPIN ?

Les déchèteries mobiles en janvier pour recycler et valoriser votre beau sapin

Blaesheim → Samedi 23
parking salle polyvalente

Eckbolsheim → Mercredi 6
parking cimetière - rue Magnolia

Eckwersheim → Mercredi 13
place école - allée des Erables

Entzheim → Samedi 16
ancien cours de tennis - rue Jacques Humann

Eschau → Lundi 4
parking centre sportif et culturel

Fegersheim → Lundi 18
parking rue du Bosquet

Geispolsheim / gare → Mercredi 27
parking A.C.L.

Holtzheim → Samedi 9
parking du stade

Lampertheim → Samedi 9
parking salle polyvalente

Lipsheim → Samedi 23
parking stade de football

Mittelhausbergen → Samedi 16
«Le Délaiissé» RD 120 vers Schiltigheim

Mundolsheim → Mercredi 20
parking - rue des Floralis

Niederhausbergen → Mercredi 27
«Le Délaiissé» RD 63 - rue de Mundolsheim

Oberhausbergen → Lundi 25
parking du complexe sportif

Oberschaeffolsheim → Lundi 11
parking du B.P.C.O.

Plobsheim → Samedi 30
placette terrain de tennis - rue du Rhône

Reichstett → Lundi 4
rue de Picardie

Souffelweyersheim → Lundi 11
parking tennis/football

Vendenheim → Lundi 18
terrain du «Waldeck» - rue de la Forêt

Wolfisheim → Mercredi 13
parking du complexe sportif



n° info déchets : 03 88 60 90 09

Strasbourg
Communauté Urbaine

LE PIG «HABITAT DURABLE» Domial

Ce programme d'intérêt général est un nouveau programme d'actions pour l'amélioration de l'habitat privé :

Un outil pour la réhabilitation de logements occupés par leurs propriétaires ou à finalité locative

Il s'agit d'un programme lancé cette année par la Communauté Urbaine de Strasbourg et l'Agence Nationale de l'Habitat (ANAH), destiné à encourager les propriétaires à réhabiliter leur patrimoine et à développer une offre nouvelle de logements locatifs à loyer maîtrisé.

Ce dispositif ouvre droit à des aides financières pour les propriétaires qui souhaitent faire des travaux dans leurs logements (occupés par eux même, loués, vacants) ou qui souhaitent créer des logements locatifs par la transformation d'un local précédemment affecté à un autre usage (combles, anciens

commerces, dépendances agricoles, etc.).

Les aides versées par l'ANAH et la CUS varient de 20 à 90% du coût des travaux hors taxes, plafonnées en fonction de la surface des logements. En contrepartie, le propriétaire s'engage, pour une durée de 9 ans, à pratiquer un loyer modéré et à attribuer le logement sous conditions de ressources. Pour les propriétaires occupants les aides sont versées en fonction de leurs ressources. Dans tous les cas une attention particulière est portée sur les aspects visant à réduire la consommation énergétique.

L'Arim Alsace du Groupe Domial, missionnée par la Communauté Urbaine de Strasbourg, met à disposition des propriétaires une équipe de professionnels pour :

- donner des renseignements sur le dispositif,
- visiter le bien et cadrer le projet tant sur les aspects techniques, architecturaux et financiers,

- rechercher les aides financières adaptées au projet,

- constituer les dossiers de subventions et les suivre jusqu'à l'obtention des aides.

Contact :

Patrick SUSS au 03 88 10 25 67 ou Caroline RUNG au 03 88 10 25 64 ou par mail psuss@domial.fr ou par courrier adressé à : ARIM Alsace-DOMIAL, 13 rue du faubourg de Saverne - 67000 STRASBOURG.

Un exemple de financement (aux conditions en vigueur à compter du 1er mai 2008) :

Pour un logement locatif de 70 m² avec une cave de 10 m², situé à WOLFISHEIM et nécessitant un coût de travaux de 52 000 €, le montant des aides financières versées, variera de 17 000 à 45 000 € selon le niveau de loyer pratiqué par le propriétaire à l'issue des travaux (loyer hors charges de 540 € à 414 €).

HALTE AUX CROTTES DE CHIEN

Il n'y a pas que sur les trottoirs que c'est gênant. Même dans les zones sans trottoir on peut voir, sur le bord des routes ou sur la route même des propriétaires canins promener, en laisse le plus souvent, leur compagnon à quatre pattes. Tout ça pour que les cacas ne soient pas dans leur jardin. Et bien sûr, il y a les chiens que les propriétaires "lâchent" hors de chez eux. Et, du coup, rien d'étonnant à ce que, sortant tranquillement de votre propriété, vous marchiez dans la crotte. Celle de votre chien ? Non, puisque la crotte de celui-ci vous l'assumez, donc vous la ramassez, chez vous. C'est bien la crotte d'un "chien riverain", qui, lui, n'aura pas déféqué devant la maison de son maître, ni même dans son jardin, mais plutôt devant chez vous !



Les trottoirs maculés de déjections et de traces de matières fécales étalées, la puanteur qui s'en exhale après quelques jours de temps anticyclonique et chaud, les portières des voitures, les murets des jardins recouverts d'urine, peuvent toujours nous paraître un problème mineur en regard des grands problèmes de ce monde.

Pourtant... De plus en plus de personnes semblent s'habituer à ces comportements non hygiéniques. Il n'est pas rare de voir quelqu'un marcher dans un excrément, et s'essuyer ensuite et copieusement les pieds contre le trottoir pour terminer sur le paillason de son entrée d'habitation. Les chiens eux-mêmes, dont les tout-petits balayent bien souvent le trottoir avec leurs poils ; lorsqu'ils réintègrent les appartements, ne mettent pas de "chaussons" pour marcher sur la moquette... On peut imaginer que certains iront se lover sur le canapé du salon ou dans les bras d'un enfant ...

Nous pouvons entrevoir un avenir où les citoyens se déplaceront masqués du fait de la pollution due aux voitures, mais aussi à cause d'un air vicié et infesté de germes...

Certains propriétaires de chiens manquent toujours de civisme, et la cohabitation avec les

chiens est devenue parfois bien difficile dans certains quartiers.

Malgré la politique mise en place par la municipalité pour lutter contre ce véritable fléau, les déjections canines empoisonnent le quotidien des Wolfisheimois.

Pas une rue, pas un trottoir n'est épargné même si, en la matière, certains quartiers sont particulièrement souillés. Pourtant, ces dernières années la commune a installé des canisites, « toilettes » pour chiens, et des sacs plastiques sont disponibles en mairie afin que les maîtres citoyens ramassent les excréments de leur animal de compagnie. Des poteaux distributeurs mais aussi et surtout plusieurs poubelles spécifiques vont être mises en place dans le village et compléter ce dispositif. Toutes ces dépenses, (3.000€ par an environ) conjuguées à des actions de sensibilisation mises en place par la Communauté urbaine de Strasbourg et largement relayées par la mairie, n'enrayent pas le manque de civisme qui semble bien ancré.

La commune, bien déterminée à voir les comportements changer, rappelle qu'un arrêté municipal prévoit une amende à l'encontre de tout maître laissant « faire » son animal n'importe où (s'il n'est pas éduqué comme ci-contre).

MARTINE SECHOY WOLFF

LUMIÈRE... TRANSPARENCE... COURS D'AQUARELLE

Martine Sechoy Wolff, artiste peintre, vous accueille pour vous initier à la technique de l'aquarelle sur papier humide et papier sec.

Lieu :

19, rue de la Mairie – Wolfisheim (salle au dessus de la bibliothèque)

Dates :

1 vendredi sur 2 à partir du mois de janvier (2 séances par mois).

Horaires :

15 à 17 heures

Pour tous renseignements

complémentaires :

03.88.78.52.23

ou laisser un message :

martineseychoywoff@yahoo.fr



TRÉSORERIE

Dans le bulletin n°27 d'avril dernier, nous vous annonçons la restructuration du réseau du trésor public de notre canton.

Effectivement à compter du 1er janvier 2010, la gestion de votre commune sera transférée à la Trésorerie d'Illkirch Collectivités.

Cette trésorerie devient votre unique interlocutrice pour tout ce qui concerne les paiements, les demandes de délais de paiement et les renseignements divers concernant vos factures de cantine, loyers, eau, ordures ménagères....

Elle est implantée dans les locaux de l'Hôtel des finances d'Illkirch qui abrite également, depuis le 23 mars 2009, le Service des impôts des particuliers d'Illkirch.

Ainsi, vous pourrez trouver tous ces services au 13, Cours de l'Illiade à Illkirch-Graffenstaden.

Cette structure sera ouverte au public du lundi au vendredi de 8h30 à 12h et de 13h30 à 16h.

CIMETIÈRE

Dans le cadre de l'établissement d'un règlement du cimetière intercommunal, les horaires d'ouverture et de fermeture, tous les jours de la semaine y compris les dimanches et jours fériés, sont les suivants :

- du 1er octobre au 31 mars de 8h00 à 17h00 (période hivernale)

- du 1er avril au 30 septembre de 8h00 à 20h00 (période d'été)

Lors des opérations d'exhumations, le cimetière sera exceptionnellement fermé pour les deux parties du cimetière, celle de Wolfisheim et celle d'Eckbolsheim.

ARBRES MALADES

Les « THUJA OCCIDENTALIS » ornant l'allée centrale du cimetière sont atteints d'une maladie incurable due à une attaque parasitaire, responsable du brunissement du feuillage.

Le processus est irréversible, les arbres sont condamnés. L'abattage est en cours.

Leur remplacement est projeté en 2010.



DÉCLARATION CHIENS DANGEUREUX

Note d'information à l'attention des détenteurs de chiens de 1ère et de 2ème catégorie

Les propriétaires ou les détenteurs de chiens de première et deuxième sont invités à consulter la liste des formateurs habilités pour le département du Bas-Rhin en Mairie.

PERMIS DE DÉTENTION DE CHIEN, OBLIGATOIRE AVANT LE 31/12/2009

La loi du 20 juin 2008 renforçant les mesures de prévention et de protection des personnes contre les chiens dangereux, rend obligatoire l'obtention d'un permis de détention pour les propriétaires des chiens de première et de deuxième catégorie de plus d'un an

(liste consultable en mairie ou sur :

<http://www.legifrance.gouv.fr/affichTexte.do?cidTexte=JORFTEXT00000210847&dateTexte=>

Ce permis est délivré par le maire du lieu de résidence du propriétaire ou détenteur du chien et se substitue à l'actuelle déclaration faite en mairie. Il doit être obtenu au plus tard le 31 décembre 2009.

La délivrance du permis de détention définitif est ainsi subordonnée à la production de pièces justifiant :

- de l'identification et de la vaccination antirabique du chien ;
- d'une assurance garantissant la responsabilité civile du propriétaire ou détenteur ;
- de la stérilisation de l'animal pour les chiens de la première catégorie ;
- de l'évaluation comportementale du chien ;
- d'une attestation d'aptitude.

L'attestation d'aptitude est délivrée par un formateur habilité à l'issue d'une journée de formation obligatoire pour :

- les propriétaires ou détenteurs de chiens de première et deuxième catégorie pour solliciter le permis de détention ;

- les propriétaires ou détenteurs d'un chien qui seraient désignés par le maire ou le préfet parce que leur animal est susceptible de présenter un danger ou qu'il a mordu une personne.



LE MONOXYDE DE CARBONE

Chaque année, avec le début de l'automne et la reprise de la période de chauffe, les intoxications au monoxyde de carbone connaissent une recrudescence.

En 2007, l'institut de veille sanitaire (InVS) a ainsi recensé, via son système national de surveillance, 1 353 intoxications au monoxyde de carbone impliquant 4 197 personnes et occasionnant une centaine de décès, Votre commune a peut-être été touchée par un de ces drames qui sont pourtant évitables.

Les intoxications sont le plus souvent liées à un défaut sur un appareil à combustion, un manque d'aération et/ou de ventilation ou encore à l'usage prolongé d'appareils de chauffage d'appoint à combustion. L'utilisation à l'intérieur des locaux de groupes électrogènes demeure également une cause d'intoxication récurrente, tout particulièrement en période de grand froid ou de panne d'électricité prolongée.

Pour réduire les risques, un certain nombre de gestes de prévention doivent être adoptés et mis en pratique avant, et tout au long de l'hiver : faire vérifier ses installations par un professionnel qualifié avant l'hiver, aérer chaque jour et veiller à une bonne ventilation du logement et toujours respecter les consignes d'utilisation des appareils à combustion.

Vous pouvez vous procurer une brochure de renseignements en Mairie ou sur Internet à l'adresse suivante :

<http://www.inpes.sante.fr/index2.asp?page=30000/actus2009/028>



NAISSANCES

NOVEMBRE 2008

21/11/08 – **Kirsten**
 fille de Romuald FABBRO et de Marie-Christine SACHNINE
 70, rue du Général Leclerc

DECEMBRE 2008

04/12/08 – **Sami**
 fils de Kamel BIDA et de Gwennaëlle JACOB
 2, rue Hans Arp

07/12/08 – **Ervan**
 fils de Arnauld BERNARD et de Inès LOUMPANGOU
 31, rue du Général Leclerc

11/12/08 – **Léon**
 fils de Marcelin GRANDJEAN et de Mélanie PINOT
 10, rue Hans Arp

19/12/08 – **Merwan**
 fils de Aziz KARIOUH et de Stéphanie BURTIN
 1, avenue des Celtes

24/12/08 – **Sven**
 fils de Patrice DELMAS et de Céline DUWIG
 8, rue Saint Pierre

30/12/08 – **Pablo**
 fils de Manuel LIENHART et de Laetitia BOUFERRACHE
 2a, rue Nelly Stulz

JANVIER 2009

06/01/09 – **Raphaël**
 fils de Yannick ECK et de Laetitia RIEBER
 5b, rue du Milieu

23/01/09 – **Maëlle**
 fille de Jérôme STEPHAN et de Karen HEGENHAUSER
 2a, rue de la Westermatt

23/01/09 – **Manon**
 fille de Stéphane WALTZ et de Delphine GARNIER
 4, rue du Moulin

FEVRIER 2009

03/02/09 – **Léane**
 fille de Régis WINTZINGER et de Tania MEIDINGER
 9b, rue des Seigneurs

16/02/09 – **Donovan**
 fils de Richard ROSE et de Sabrina BERNHARD
 43d, rue du Moulin

19/02/09 – **Noa**
 fils de Yannick ANDLAUER et de Caroline LOTH
 2, avenue des Celtes

MARS 2009

03/03/09 – **Andréa**
 fille de Philippe SYMANIAK et de Sophie COTTEN
 5, rue des Chevreuils

27/03/09 – **Benjamin**
 fils de Guillaume STEIMLE et de Emmanuelle SALAIX
 59, rue de la Mairie

27/03/09 – **Mathis**
 fils de Pierre TRAPPLER et de Hélène ORTOLA
 4, rue du Moulin

AVRIL 2009

09/04/09 – **Lilian**
 fille de Fabrice ALLARD et de Sabrina WARTEL
 7, rue d'Andlau

10/04/09 – **Coralie**
 fille de Guy LANGENBRONN et de Carole RIGAUT
 1a, allée des Romains

14/04/09 – **Lisa**
 fille de Alexandre TABELLION et de Sarah BINDER
 1a, rue des Seigneurs

17/04/09 – **Kamil**
 fils de Anas BOUAYAD DEBBAGH et de Habiba KHELIFI
 18, rue de la Westermatt

24/04/09 – **David**
 fils de Ralph DIRIAN et de Maeva KOEBEL
 18a, rue des Seigneurs

MAI 2009

29/05/09 – **Luna**
 fille de Moundji EL AGREBI et de Mélanie FRAULI
 2, allée des Romains

JUIN 2009

08/06/09 – **Daphné**
 fille de Olivier SCHNITZLER et de Audrey FRINDEL
 4, rue du Moulin

29/06/09 – **Manuel**
 fils de Alberto ANIA GUTIERREZ et de Dolorès DECK
 1a, allée des Romains

JUILLET 2009

05/07/09 – **Gabriel**
 fils de David GONZALEZ et de Nathalie MULLER
 4, square Charles Spindler

12/07/09 – **Damien**
 fils de Jean-Emmanuel DONZE et de Sandra FLICK
 1a, allée des Romains

22/07/09 – **Emeline**
 fille de Sébastien MONCHECOURT et de Delphine JOLY
 5c, rue du Milieu

AOUT 2009*07/08/09 – Khalil*fils de Thierry AGBO et de Zahra KHAFFANE
28, rue de la Mairie*16/08/09 – Joshua*fils de Arnaud SUDRES et de Mylène CHAUVET
4, rue du Moulin*18/08/09 – Samuel*fils de Yoël WALTHER et de Nathalie KLUGHERTZ
30c, rue du Moulin*26/08/09 – Johan*fils de Daniel PEREIRA ROSA et de Séverine HOENEN
4c, rue du Moulin*27/08/09 – Inès*fille de Sébastien HECKEL et de Virginie HOAREAU
7, rue Hans Arp**SEPTEMBRE 2009***02/09/09 – Emilie*fille de Claude NETH et de Marie-Thérèse FREYSS
13, allée des Romains*05/09/09 – Louis*fils de Stéphane CLOIREC et de Cécile GULLY
2, rue des Seigneurs*09/09/09 – Zoé*fille de Frédéric NUNES et de Déborah PUGLIESE
3, avenue des Celtes*16/09/09 – Loan*fille de Pascal THOMAS et de Sophie OHL
18, rue des Jardins*18/09/09 – Arsène*fils de Benoît VAYRAC et de Marie-Laure DENEKEN
2, rue de la Forêt**OCTOBRE 2009***06/10/09 – Yanaël*fils de Yannick KRAEMER et de Audrey DRION
1, avenue des Celtes*20/10/09 – Gaétan*fils de Ludovic FOUR et de Rachel WALTHER
2a, rue Nelly Stulz*23/10/09 – Nael*fils de Farid BOUZERDA et de Anne LEFRANCOIS
34, rue Hans Arp*27/10/09 – Zélie*

fille de Yannick FIX et de Cathy BURCK – 36, rue Hans Arp

*28/10/09 – Alix et Léonie*fils et fille de Nicolas GOENNER et de Soizick GAUTHIE R
8, rue du Moulin**NOVEMBRE 2009***17/11/09 – Timon*fils de Felix BUCHE et de Doris REISINGER
15, rue du Haut Barr*17/11/09 – Elsa*fille de Frédéric MALBEAUX et de Hélène GUNTHER
11, rue Berlioz*23/11/09 – Noah*fils de Jérémie STROH et de Liza KIRJNER
2, rue Hans Arp*24/11/09 – Lucas*fils de Hervé BROGLIN et de Céline TROST
11, rue Nelly Stulz*25/11/09 – Yoann*fils de Jean FOURNAISE et de Nathalie WEISBECKER
10, rue des Cigognes*27/11/09 – Yuna*fille de Nicolas STOECKEL et de Aigline DANGUILLAUME
4, rue du Moulin

MARIAGES

DÉCEMBRE 2008

23/12/08 – Tatiana UNGUREANU et Jean-Claude MILLION
3, square Charles Spindler

FEVRIER 2009

21/02/09 – Clara BASSON et Christian KOELL
4c, rue du Moulin

MAI 2009

15/05/09 – Huguette PARPANDET et Paul CRENNER-CLODONG
32, rue Hans Arp

16/05/09 – Magui FURIGO et Benjamin HERBIN
11, rue du Milieu

22/05/09 – Cindy BONIFACE et Julien GUERIN
2, allée des Romains

JUIN 2009

13/06/09 – Nacry MEAS et Yves MARGRAITTE
1b, rue des Seigneurs

27/06/09 – Estelle HEITZ et Christophe MOURANT
1, rue des Seigneurs

JUILLET 2009

04/07/09 – Céline TROST et Hervé BROGLIN
11, rue Nelly Stulz

04/07/09 – Anne BARONE et Gérard LEMOINE
7, rue de la 2e Division Blindée

11/07/09 – Stéphanie GROSSKOST et Emmanuel MUNOZ
29, allée des Romains

AOÛT 2009

08/08/09 – Esther SARG et Alioune BAH
17, rue de la Mairie

21/08/09 – Laetitia RIEBER et Yannick ECK
5b, rue du Milieu

SEPTEMBRE 2009

09/09/09 – Christine AFFOLTER et Laurent ZBARASZCZUK
4a, rue du Haut-Barr

18/09/09 – Angèle ALAZET et Loïc SITTLER
6, avenue des Celtes

25/09/09 – Emilie HOSLIN et Gérald NIGON
1b, rue du Général Leclerc



Photo : Philippe Groslier

GRANDS ANNIVERSAIRES

90 ANS

07/01/09 – Mme Hélène SEVINO
43, de la Mairie

08/03/09 – Mme Anne Marie LIECHTMANEGER
14, rue du Donon

27/09/09 – Mme Augustine KREBS
4, rue des Castors

08/10/09 – M. Lucien HEINTZ
30, rue Charles Sutter

17/10/09 – Mme Charlotte GASSER
8, impasse des Roses

10/11/09 – Mme Marie SCHLEPP
10, rue des Vignes

27/12/09 – Mme Marcelle DIDIER
5 rue d'Andlau

95 ANS

16/01/09 – Mme Madeleine PARPANDET
3, square Charles Spindler

22/01/09 – Mme Marguerite MICHEL
27, rue du Moulin

96 ANS

13/09/09 – Mme Marguerite SCHOUVER
4, rue Hans Arp

20/12/09 – Mme Suzanne FRAUENFELDER
4, rue des Castors

97 ANS

27/01/09 – M. Ernest WEIL
3, rue des Vignes

99 ANS

04/11/09 – Mme Paulette WEIL
3, rue des Vignes



M. Lucien HEINTZ



Mme Augustine KREBS



Mme Hélène SEVINO



Mme Madeleine PARPANDET



Mme Marguerite MICHEL



M et Mme WEIL

NOCES D'OR

29/04/09 – M. & Mme MULLER
3, rue de la 2e Division Blindée

08/05/09 – M. & Mme FRANKEN
84, rue du Général Leclerc

24/06/09 – M. & Mme HEYDT
39, rue des Jardins

17/09/09 – M. & Mme SCHAER
22, rue des Seigneurs

20/11/09 – M. & Mme GRASSER
24, rue Berlioz

NOCES DE DIAMANT

12/04/09 – M. & Mme MARCO
43d, rue du Moulin

03/06/09 – M. & Mme HAAS
4, rue Robert Heitz

22/10/09 – M. & Mme BURCKEL
6, rue d'Andlau



M. & Mme HAAS



M. & Mme GRASSER



M. & Mme FRANKEN

DÉCÈS

DECEMBRE 2008

01/12/08 – Paulette GUTHLEBEN ve VOGEL
4, rue des Castors

02/12/08 – Barbe JUNG ve LEDERLE
17, rue du Général Leclerc

04/12/08 – Monique BATZENSCHLAGER
4, impasse Georges Frédéric Strass

28/12/08 – Anne GROSSKOST ve WOLF
15, rue du Château

30/12/08 – Marguerite MEYER ve WITT
4, rue des Castors

JANVIER 2009

09/01/09 – Alfred SCHWEITZER
18, rue du Climont

23/01/09 – Louis CLODONG
36, rue Hans Arp

25/01/09 – Claude KUHN
29, rue du Milieu

FÉVRIER 2009

09/02/09 – Berthe RUNCK ve ZILLER
10, rue des Seigneurs

15/02/09 – Lucien NEBINGER
1, rue André Wenger

18/02/09 – Georges HUGEL
16, rue de la Mairie

22/02/09 – Sophie CARBINER ve MEYER
11, rue des Seigneurs

MARS 2009

27/03/09 – Pascal LEVET
28, rue Berlioz

27/03/09 – Anne WITTERSHEIM
2, rue des Tarpans

AVRIL 2009

01/04/09 – Roger MEHN
14, impasse des Roses

17/04/09 – André KUHN
29, rue du Milieu

MAI 2009

02/05/09 – Ernest WEIL
3, rue des Vignes

12/05/09 – Marie LUDWIG ve GOETZ
4, rue des Castors

19/05/09 – René LUTZ
51, rue du Climont

30/05/09 – André REBMANN
1, rue d'Andlau

JUIN 2009

18/06/09 – René CHAUVIN
4, rue des Castors

26/06/09 – Madeleine PAULUS ve MAUGLER
4, rue des Castors

JUILLET 2009

12/07/09 – René FLICK
7, rue des Seigneurs

20/07/09 – Anna MULLER ve ROHFRITSCH
39, rue du Moulin

30/07/09 – Charles JUND
29, rue de la Mairie

AOUT 2009

15/08/09 – Eugène FOISSET
22, rue Berlioz

23/08/09 – Caroline HOLWEG ve GROSS
4, rue des Castors

SEPTEMBRE 2009

28/09/09 – Jean KASTER
6, rue du Haut-Barr

OCTOBRE 2009

09/10/09 – Marlyse OSTERMANN
6, rue du Moulin

19/10/09 – Marguerite MULLER ve SCHEER
4, rue des Castors

26/10/09 – Thi Thuong TRAN ve FORDIL
10, rue des Loups

NOVEMBRE 2009

09/11/09 – Christian HASELVANDER
20, allée des Romains

10/11/09 – Yvonne STINTZY ve MATTHIEU
4, rue des Castors

12/11/09 – Chantal GANGLOFF épouse WEISS
7, rue de la Chapelle

18/11/09 – Léon NOTHEISEN
46, rue de la Mairie

29/11/09 – Marie BERBACH épouse GRASSER
24, rue Berlioz



Alsace
Maintenance
Construction

- Etudes
- Travaux Génie Civil
- Transformations
- Entretien

P. HEIMBURGER

9, impasse des Roses - 67202 WOLFISHEIM - Tél. 03 88 78 14 51
Fax 03 88 78 09 64 - E-mail : alsa.maint.const@wanadoo.fr



Avec Groupama faites le plein d'économies !

GROUPAMA ASSURANCES
Profitez d'avantages tarifairesTM

Groupamafil
03 88 188 188
groupama.fr

Groupama
Toujours là pour moi.

(1) Offre soumise à conditions - Groupama Banque - Société Anonyme au capital de 103 978 112 euros - 67, rue Robespierre 93107 Montreuil Cedex. 572 043 800 RCS Bobigny - Immatriculée à l'ORIAS sous le numéro 07 006 369 Marketing Groupama Alsace 12/2009 - Illustration : ODEGA agence Christophe, Junifrance. Caisse régionale d'Assurance Mutuelle Agricole Groupama. Entreprise régie par le Code des assurances.

BOULANGERIE PATISSERIE

OBERT



Banette croustillante toute la journée !
Dernière fournée 16 h 30
Tarte flambée le mercredi

62 rue du Gal Leclerc
67202 WOLFISHEIM

Tél. 03 88 78 32 80

J.C. MOTOCULTURE



27 rue Braun
67560 ROSHEIM

Ventes et réparations de machines neuves et d'occasion !

03 88 50 78 40



Dee-Dee
STIHL
DIXON
KÄRCHER
ALTO
staub
Robi
Hydrac
ECHO



CEBI

10, rue des Prés • 67117 FURDENHEIM - Tél. 03 88 69 03 72 - Fax 03 88 69 04 96
e-mail : cebi.couverture@orange.fr

COUVERTURE • ETANCHEITE
BARDAGE • ISOLATION
Zinguerie
DEVIS - ETUDES - DÉSENFUMAGE



CALENDRIER DES FÊTES 2010

JANVIER	08/09/10	<i>Vœux du Maire et Exposition des artistes locaux</i>	Mairie	CSC
	12	<i>Don du Sang</i>		Oberschaeffolsheim
	15	<i>Récital de l'école de musique</i>	Mairie	Maison de Retraite
	29	<i>Projection conférence</i>	Mairie	Petite Mairie
FÉVRIER	13/14	<i>Vide grenier</i>	ESW	CSC
	14	<i>Sortie séniors carnaval</i>	Mairie	Forêt Noire
	24	<i>Spectacle de chants Mr&Mme Wernert</i>	Mairie	Maison de Retraite
MARS	05	<i>Soirée Culturelle africaine</i>	Mairie	CSC
	10	<i>« Cure de rire » du Pasteur F Sarg</i>	Mairie	Maison de Retraite
	14	<i>Elections Régionales (1er tour)</i>		Ecoles
	18	<i>Code de la route séniors</i>	Mairie	Mairie
	21	<i>Elections Régionales (2ème tour)</i>		Ecoles
	19	<i>Conférence « Zéro pesticide »</i>	CUS	Ecole élémentaire
	23&27	<i>Atelier « Arts et cartons » par S. Knobloch</i>	Mairie	Petite Mairie
AVRIL	20	<i>Don du Sang</i>		CSC
	24/25	<i>Représentation cirque Apollo</i>		CSC
	24/25	<i>Congrès Départemental des Donneurs de Sang</i>		Oberschaeffolsheim
	25	<i>Thé dansant en intercommunalité</i>	Mairie	Eckbolsheim
	30	<i>Spectacle de Marlyse Riegenstiehl</i>	Mairie	CSC
MAI	7	<i>« Voyage musical à travers le monde » Sons Filants</i>		Petite Mairie
	18	<i>Conférence sur la maladie d'Alzheimer</i>	Mairie	Petite Mairie
JUIN	6	<i>Marché aux puces</i>	ESW	Village
	9	<i>Fête de fin d'année</i>	Stupsi	Maison de Retraite
	19	<i>Fête de la musique</i>	Mairie	Square du Bœuf Rouge
	26	<i>Concert de fin d'année de l'école de musique</i>	Mairie	CSC
	27	<i>Sortie séniors croisière « Les bijoux de la Sarre »</i>	Mairie	Sarre
	29	<i>Don du Sang</i>		Oberschaeffolsheim
JUILLET	13	<i>Bal champêtre et feu d'artifices</i>	Pompiers	CSC
AOÛT	24	<i>Don du Sang</i>		CSC
SEPTEMBRE	11	<i>Kermesse</i>	Paroisse Catholique	CSC
OCTOBRE	17	<i>Thé dansant</i>	Mairie	CSC
	23/24	<i>Kermesse</i>	Paroisse Protestante	CSC
	26	<i>Don du Sang</i>		Oberschaeffolsheim
NOVEMBRE	7	<i>Bourse aux jouets et vêtements</i>	Aquatonic	CSC
	11	<i>Commémoration Armistice du 11 nov. 1918</i>	Mairie	Monument
	13/14	<i>Exposition avicole</i>	Aviculture	CSC
	20	<i>Atelier culinaire</i>	Mairie	CSC
	27/28	<i>Salon de la pêche</i>	AAPPMA	CSC
DÉCEMBRE	5	<i>Marché de Noël</i>	Mairie	Square Bœuf Rouge

PS : Il est rappelé que ces dates sont des prévisions. Merci de bien vouloir appeler en mairie pour vos remarques.



- coupes
- trophées
- médailles
- cadeaux



- équipements textiles
- matériels sportifs
- articles publicitaires

wolfisheim
03 88 78 07 00



S.A.R.L au capital de 30.000 €

6 impasse des Roses
67202 WOLFISHEIM
Tél. : 03 88 78 12 28
Fax : 03 88 78 66 03
www.electricite-stahlberger.com

Installations électriques B.T. et T.B.T
Installations industrielles tertiaires - domestiques
Installations magasins - hôtels - restaurants
Interphonie - Vidéophonie - Antennes hertz et sat
Gravures signalétiques

Rénovation - Domotique - Dépannage

Etude et installation : -Eclairage
-Chauffage, chauffe-eau
-Régulation
-Portes automatiques

Réseau informatique - Sonorisation

Etude et installation

Systemes de sécurité : -Incendie
-Intrusion
-Accès

Network
Wireless
Security
Est2i is your Solution



Câblage Informatique



**Réseau non Filaire
Wifi Laser**



Equipement Réseau



Audit Réseau



Téléphonie IP



Sécurité Réseau



Notre Force Nos Services

Siège Social
3 rue des Fleurs
68190 UNGERSHEIM
Tél. 03 89 62 93 80

Antenne du Bas-Rhin
67, rue du Général LECLERC
67202 WOLFISHEIM
Tél. 03 89 62 93 89

Contact : est2i@est2i.com



Féminin - Masculin - Junior

Salon climatisé

1, rue des Seigneurs - 67202 WOLFISHEIM
Tél. 03 88 78 39 32



Rejoignez-nous
dans notre atelier
pour découvrir
nos dernières
créations !

Info au : 06 21 01 65 29 & www.crehome.blogspot.com

LISTE DES ASSOCIATIONS...

A.DE.QUA.VIE

Monsieur Roland AHNNE, Président
20, rue des Vosges - Wolfisheim
Tél. : 03 88 78 30 78

AAPPMA (Pêche)

Monsieur Eric Catel
Président
22 allée des Romains - Wolfisheim
Tél. : 06 66 66 73 25

AIKIDO CLUB

Monsieur Paul Matthis, Président
Rue du Fort Kléber - Wolfisheim
Tél. : 03 88 33 35 24
site internet : aikimatthis.free.fr

AMICALE DES SAPEURS POMPIERS

Monsieur Benoît GOETZ, Président
7, rue Ch. Sutter - Wolfisheim
Tél.: 03 88 78 45 91

AMIS DE LA PÉTANQUE DE WOLFISHEIM

Monsieur Jean-François WEISS
Président
30a, rue du Moulin - Wolfisheim
Tél. : 03 88 76 04 82

AQUA TONIC

Madame Evelyne GINTER,
Responsable
30, rue Hans Arp - Wolfisheim
Tél. : 03 88 77 85 00
c.ginterevelyne@wanadoo.fr
& schwartz@evc.net

A.R.B.R.E.S

13, rue du Canal
67203 Oberschaeffolsheim
Tél. : 03 88 77 18 66
e-mail : arbresried.strg@wanadoo.fr
site internet : arbres.ried.free.fr

ASOR SCHILTIGHEIM

Monsieur Jean DUFOUR, Président
1, rue des Coquelicots
67250 Vendenheim
Tél. : 03 88 69 55 49

ASSOCIATION DES AMIS DU FORT KLÉBER

Monsieur Christian ECKLER,
Président
15, rue du Nideck - Wolfisheim
Tél. : 03 88 78 03 01
e-mail : aafk@wanadoo.fr

ASSOCIATION RÉSIDENCE "AU FIL DE L'EAU"

Monsieur Bernard GROSS, Président
7, rue du Château - Wolfisheim
Tél. 03 88 10 32 75

ASSOCIATION DES RÉSIDANTS DU HERRENWASSER

Monsieur André STENGEL, Président
8, rue de la Westermatt - Wolfisheim
Tél. : 03 88 77 88 52
e-mail : astengel@evc.net
site internet : arh.wolfisheim.free.fr

BASKET CLUB OBERSCHAEFFOLSHEIM WOLFISHEIM

Madame Isabelle JUNG, Présidente
Rte de Mollkirch « Am Krebsbrunnen »
67560 ROSHEIM
Port. : 06 75 37 19 37

BIBLIOTHÈQUE MUNICIPALE

Mesdames THOUY et KOEHREN
19, rue de la Mairie - Wolfisheim
Tél. : 03 88 77 19 24
e-mail : bm.wolfisheim@wanadoo.fr

CAVALIERS ET MENEURS DU FORT KLÉBER

Madame Béatrice SERRE
Fort Kléber - Wolfisheim
Port. : 06 82 30 49 58

CHORALE SAINTE CÉCILE

Madame Ginette METZGER Présidente
8, rue Charles Sutter - Wolfisheim
Tél. : 03 88 78 65 69

COMMUNAUTÉ ISRAËLITE

Monsieur Claude KAHN, Président
18, rue de Wolfisheim - 67201
Eckbolsheim
Tél. : 03 88 78 00 50
site internet : sdv.fr/judaisme

CONSEIL DE FABRIQUE

Monsieur Dominique HILAIRE,
Président
21, rue des Jardins - Wolfisheim
Tél. 03 88 76 59 24

CRÉACLO

Monsieur Paul FERNIQUE
3, rue des Truites - Wolfisheim
Tél. : 03 88 76 90 27
Port. : 06 11 57 11 45

DONNEURS DE SANG BÉNÉVOLES

Monsieur Jean-Marie LABROCHE,
Président
41, rue du Gal de Gaulle
67203 Oberschaeffolsheim

ÉCOLE INTERCOMMUNALE DE MUSIQUE

Monsieur Philippe BERGER, Directeur
35, rue de la Mairie - Wolfisheim
Tél. : 03 90 20 29 65
Port. : 06 82 08 21 69
e-mail : edmiwh@orange.fr

ÉCOLE MATERNELLE « MAXIME ALEXANDRE »

Madame Agnès MALBEAUX,
Directrice
13, rue Waldteufel - Wolfisheim
Tél.: 03 88 77 00 98

ÉCOLE ÉLÉMENTAIRE GERMAIN MULLER »

Monsieur Dominique KLEIN,
Directeur
31/33, rue de la Mairie - Wolfisheim
Tél. : 03 88 78 24 07
Fax : 03 88 77 89 65
e - mail :
ecolegermainmuller@wanadoo.fr
site Internet :
perso.wanadoo.fr/ecolegermainmuller

ÉTOILE SPORTIVE DE WOLFISHEIM

Monsieur Manu CARTUCCI,
Président
e-mail: eswolfisheim@gmail.com

FAMILY AFFAIR

Monsieur Pierre WURTZ
41, rue du Climont - Wolfisheim
e-mail: pierre.wurtz@wanadoo.fr
site internet : www.familyaffair.fr

FEMMES REMARQUABLES D'ALSACE

Monsieur Alain GALL, Président
19, rue du Haut- Barr - Wolfisheim
Tél. : 03 88 76 91 54
e-mail : fralsace@wanadoo.fr
site internet:
femmesremarquablesalsace.com

...CONTACTEZ-LES !

JOBART MOTOCLUB

Monsieur Jean-François LARQUIER,
Président
Rue du Fort Kléber - Wolfisheim
Port. : 06 85 65 19 66
e-mail : jobartmotoclub@aliceadsl.fr
site internet : jobartmotoclub.free.fr

JUDO NETSUJO

Mr Stéphane LUTZ,
Directeur technique
54, rue de la Mairie - Wolfisheim
Tél. : 03 88 78 31 50
Port. : 06 75 86 64 20
e-mail : jpaullutz@estvideo.fr

LA BRÊME DU RHIN

Monsieur Pascal OSTERMANN,
Président
10, rue Neuve – Wolfisheim
Tél. : 03 88 78 27 08
e-mail : ostermannp@wanadoo.fr

LES COPAINS DE L'AIGLE

Monsieur Jean-Victor KOHLER,
Président
14, rue Charles Sutter - Wolfisheim
Tél. : 03 88 78 09 34

LES JOYEUX COPAINS

Monsieur Nicolas ZUMSTEG,
Président
38, rue de la Mairie -
Wolfisheim
Tél. : 03 88 77 89 93

MÉDIGYM

Monsieur Michel ZALUSKI, Président
4, rue St Pierre - Wolfisheim
Tél. : 03 88 78 75 55

ORCHIDÉE FAMILLE

(Association des parents adoptifs
d'enfants d'origine thaïlandaise)
Monsieur Pierre GAAB-FOESSEL,
Président
4, rue St Pierre - Wolfisheim
Tél. : 03 88 78 04 40
e-mail : orchideefamilles@wanadoo.fr
site internet : orchideefamilles.org

PAROISSE CATHOLIQUE

Abbé B. BIALEK et
Chanoine E. VOGELWEITH
1, rue Saint Pierre - Wolfisheim
Tél. : 03 88 78 33 04

PAROISSE PROTESTANTE

Monsieur le pasteur Freddy SARG
17, rue de la Mairie - Wolfisheim
Tél. : 03 88 78 31 31

PROTAGORA

Monsieur André STENGEL, Président
8, rue de la Westermatt -
Wolfisheim
Tél. : 03 88 77 88 52
e-mail : protagora.ae@voilà.fr
site internet : site.voilà.fr/protagora

SOCIÉTÉ D'AVICULTURE

Monsieur André MEHN, Président
15, rue de la Mairie - Wolfisheim
Tél. : 03 88 78 17 94

RÉ 'CRÉATION

Madame Marlise VASSE, Présidente
2a, rue d'Oberhausbergen -
Wolfisheim
Tél. : 03 88 78 00 59

TENNIS CLUB

Madame Anne-Marie EHRHART,
Présidente
21 impasse des Champs - Oberschaefolsheim
Tél. : 06 87 58 79 87
Tennis club : 30b, rue du Moulin
Tél. : 03 88 78 33 76
e-mail: tennis.wolfisheim@free.fr
site internet : tennisinfos.com

THÉÂTRE DES QUINQUETS

Monsieur Damien BURRET,
Président
124, route de Mittelhausbergen-Strasbourg
Tél. : 03 88 28 46 12
Port. : 06 82 93 82 93
e-mail : quinquets@voila.fr
site internet : quinquets.free.fr

YUAN FEN QUAN KUNG FU

Monsieur Christian
RAMAHENINTSOA, Président
11 rue Cranach - Strasbourg
Tél. : 09 50 97 13 21
Port. : 06 33 49 28 42
« Contactez-les... »
yuanfenquan@gmail.com

WOLFI'BAD

Madame Patricia WENDLING
Présidente
7 rue Neuve - Wolfisheim
Tél. : 06 08 10 46 08
e-mail : patricia.laurent.w@free.fr

LES SONS FILANTS

Madame Mélanie PANEL
Présidente
18 rue du Climont - Wolfisheim
Port. : 06 84 60 57 71
melaniepanel@msn.com
www.sonsfilants.net

VIETCAO

Monsieur André STENGEL
8 rue de la Westermatt - Wolfisheim
Tél. : 03 88 77 88 52
Port. : 06 80 35 47 22

RENSEIGNEMENTS UTILES

A.B.R.A.P.A. AIDE MÉNAGÈRE

03 88 20 25 27 ou 03 88 35 10 98

AIDE AUX MÈRES

03 88 33 01 46

PLANNING FAMILIAL

03 88 32 28 28

AÉROPORT

03 88 64 67 67

ANPE

03 88 30 88 30

SERVICE SOCIAL DÉPARTEMENTAL ASSISTANTE SOCIALE

Madame GONTHIER 03 68 33 80 00
Le jeudi de 9h à 11h à la Maison du Conseil
Général CUS Sud
- 1 rue des Bouvreuils BP 47 Ostwald
67831 Tanneurs Cedex

PROTECTION DE L'ENFANCE

03 88 77 99 61

ASUM (urgences)

08 00 71 36 36

BUREAU DE POSTE

03 88 78 12 19
13, rue du Moulin
Ouverture : du lundi au samedi de 9h à 12h

CENTRE ANTI-POISONS

03 88 37 37 37

CADASTRE

03 90 41 20 00
10, rue Simonis Strasbourg

COMMUNAUTÉ URBAINE DE STRASBOURG

- Centre administratif 03 88 60 90 90
- Services des eaux 03 88 39 12 89
- Service propreté 03 88 66 12 63
- Service de la voirie 03 88 60 90 94
- Ecologie Urbaine et Nuisances Olfactives
03 88 43 63 87

CPAM

08 20 90 41 50
16, rue de Lausanne 67000 Strasbourg

CRÉDIT MUTUEL

« Parc de la Bruche »
08 20 06 80 95
52, rue du Général Leclerc
67202 Wolfisheim

CTS (transports strasbourgeois)

03 88 77 70 70

CULTES

Communauté Israélite 03 88 78 00 50
Presbytère Catholique 03 88 78 33 04
Presbytère Protestant 03 88 78 31 31

DDE

03 88 30 89 00
Équipement subdivision Strasbourg

DENTISTES

M. Christophe Radix 03 88 77 01 24
59, rue de la Mairie
Mme Pascale Meng 03 88 78 43 52
1, rue des Seigneurs
Mme C Flavenot-Lhomme 03 88 77 10 39
5a, rue du Milieu, résidence « La Louvière »

DIETETICIENNE (se déplace à domicile)

Mme Brigitte Hilaire 03 88 76 51 84
21, rue des Jardins

DROGUE ALCOOL TABAC

113 INFO SERVICE N° gratuit et anonyme
24h/24 et 7j/7

ÉCOLES

Maternelle 03 88 77 00 98
Élémentaire 03 88 78 24 07

ÉLECTRICITÉ DE STRASBOURG

03 88 18 74 00

GAZ DE STRASBOURG

03 88 75 20 75

GENDARMERIE DE WOLFISHEIM

03 88 78 20 19

HÔPITALUX

Centre traumatologie et
d'Orthopédie 03 88 55 20 00
Hôpital Civil 03 88 11 67 68
CHU Hautepierre 03 88 12 80 00
(Centre Anti Poisons)

IMPÔTS

Centre des Impôts
13 cours de l'Illiadé
67400 Illkirch-Graffenstaden
03 90 40 65 01
Lundi au vendredi
8h30 à 12h et 13h30 à 16h

INFIRMIERS (ÈRES) A DOMICILE

M., Hug Julien et Mme Siefer Stéphanie
19, rue des Seigneurs 03 88 78 52 74

LABO DE BIO MEDICALE

03 88 76 97 98
Dr. Férid Bourderbala
46, rue du Gal Leclerc Fax. 03 88 76 97 33

MAISON DE RETAITE

4, rue des Castors 03 88 10 32 75

MASSEURS - KINESITHERAPEUTES

M. Olivier Chaumont
5b, rue du Milieu 03 88 78 74 79
M. Zaluski (kiné et micro-kiné) 03 90 20 26 90
Associé : M. Fourquet - 4, rue St-Pierre
Mme Lauriane Huter
59 rue de la Mairie 03 88 77 00 26

MEDECINS

Dr. Michèle Brunnemer 03 88 76 01 83
12, rue Hans Arp
Dr. Paul Conrath 03 88 78 29 25
1, rue du Nideck
Dr. René Mayer 03 88 76 03 02
59, rue du Général Leclerc

ORTHOPHONISTE

Mme Caroline Perou-Brelet
03 88 78 22 45
1, rue du Fort Kléber

PHARMACIE

Mme Ernewein
54 rue du Gal Leclerc 03 88 78 01 04

PODOLOGUE - PEDICURE

Mme Foessel-Gaab Marie-Caroline
4, rue St-Pierre 03 88 76 16 01

POMPIERS 18

PRÉFECTURE BAS-RHIN 03 88 21 67 68

SNCF 08 92 35 35 35

TRIBUNAUX

Instance Schiltigheim 03 88 19 27 80
Grande Instance Strasbourg 03 88 75 27 27
Tribunal Administratif 03 88 21 23 23

SAMU 15

SIDA INFO SERVICE

08 00 84 08 00
N° gratuit, anonyme 24h/24 et 7j/7

SOS FEMMES SOLIDARITE

03 88 24 06 06

VÉTÉRINAIRE

M. Picart - 10, rue Hans Arp 03 88 78 81 66

VIOLENCES CONJUGALES

39 19

ALLO ENFANCE MALTRAITÉE

119

PERSONNES AGÉES OU HANDICAPÉES- VICTIMES DE VIOLENCE

39 77

SAMU SOCIAL 115

COM? QUOI

À PARTIR DE
55€
LES 1000 EX



CARTES DE VISITE
CLASSIQUE OU PRESTIGE

99€
LES 1000 EX

CARTES
CLASSIQUE

195€
LES 1000 EX

MARQUE PAGE
CLASSIQUE

299€
LES 5000 EX

CARTES
CLASSIQUE

299€
LES 1000 EX

MARQUE PAGE
PRESTIGE

179€
LES 1000 EX

CARTES
PRESTIGE

VERNIS
SÉLECTIF
BRILLANT
+
PELLICULAGE
MAT

À PARTIR DE
139€
LES 1000 EX



FLYERS 10X21 // 15X21
CARTES DE CORRESPONDANCE

179€
LES 1000 EX

FLYER
10X21 - 135GR

279€
LES 5000 EX

FLYER
10X21 - 135GR

OPTION
PAPIER
300GR

+ 45€

OPTÉZ
POUR LA
MEILLEURE
QUALITÉ

249€
PIÈCE



STAND ROLL'UP
+ SOCLE ALU



249€
PIÈCE

POLYESTER
270GR

LIVRAISON
GRATUITE

DELAI DE
FABRICATION

**CONCEPTION + IMPRESSION + LIVRAISON
TARIFS SPÉCIAUX !**

TARIFS VALABLES JUSQU'AU 31 DÉCEMBRE 2010

PERMANENCE DU MAIRE ET DES ADJOINTS



Eric AMIET
Les mercredis
de 14 à 19 heures
sur rendez-vous
03 88 78 14 19



Marlise JUNG
Sur rendez-vous
06 10 63 16 42



Michel WARTEL
sur rendez-vous
06 70 08 19 05



Marie-Laure LAMOTHE
Sur rendez-vous
06 63 87 67 64



Maurice SAUM
Sur rendez-vous
06 63 36 15 49

MAIRIE DE WOLFISHEIM

Tél. : 03 88 78 14 19
Fax : 03 88 77 02 75
Du lundi au vendredi :
de 8h à 12h et 14h à 18h (mercredi jusqu'à 19h),
Le samedi fermé.

Site web : <http://www.wolfisheim.fr/>
Courriel : mairie@wolfisheim.fr

Directeur Général des Services : Mme. Virginie MAFFIOLINI
Directeur des Services Techniques : M. Jean-Pierre HABER
Ressources humaines et contentieux: Mlle Sophie FOESSEL
Assistante DGS : Mme Martine STOQUERT
Garde Champêtre : M. Michel ZEHACKER

HALTE GARDERIE « LES STUPSI »

03 88 76 97 05
17, rue du Moulin
le lundi de 8h à 12h50,
du mardi au jeudi de 7h45 à 12h20, 13h30 à 18h20.
le vendredi de 7h45 à 12h20.
courriel : d.kien-wolfisheim@orange.fr

BIBLIOTHÈQUE

03 88 77 19 24
19, rue de la Mairie
le mardi de 14h à 19h,
le mercredi de 9h à 12h30 et de 13h30 à 17h30
le jeudi de 14h à 18h
le samedi de 9h à 12h30



DÉCHETTERIE

Déchetterie mobile et spéciale végétaux : sur le parking du centre sportif

Objets encombrants : en porte à porte

Déchetterie fixe : rue de l'Abbé Lemire à Strasbourg-Koenigshoffen (ouvert du lundi au samedi de 8 H à 19 H et le dimanche de 8 H à 12 H)

	Janvier	Février	Mars	Avril	Mai	Juin
Déchetterie mobile	Mercredi 13	Samedi 13	Lundi 15	Mercredi 14	Samedi 15	Lundi 14
Déchetterie spéciale végétaux	/	/	/	Mercredi 28	Samedi 29	Mercredi 30
Objets encombrants	Mercredi 27	/	Mercredi 31	/	Vendredi 28	/
	Juillet	Août	Septembre	Octobre	Novembre	Décembre
Déchetterie mobile	Jeudi 15	Samedi 14	Lundi 13	Mercredi 13	Samedi 13	Lundi 13
Déchetterie spéciale végétaux	Vendredi 30	Samedi 28	Mercredi 29	Vendredi 29	Samedi 27	/
Objets encombrants	Mercredi 28	/	Mercredi 29	/	Mercredi 24	/
Horaires d'ouverture	Du lundi au vendredi		Le samedi			
Déchetterie mobiles *	De 11 H à 19 H		De 9 H à 17 H			
Déchetterie spéciale végétaux *	De 14 H à 19 H		De 10 H à 17 H			